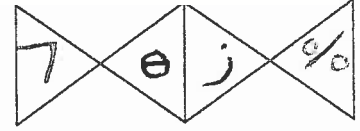


المملكة الأردنية الهاشمية
وزارة التربية والتعليم
إدارة الامتحانات والاختبارات
قسم الامتحانات العامة



امتحان شهادة الدراسة الثانوية العامة لعام ٢٠١٦ / الدورة الصيفية

[وثيقة محمية/محدود]

المبحث: علوم مهنية خاصة (إنتاج الملابس)/المستوى الرابع
الفرع: الاقتصاد المنزلي
مدة الامتحان: ٠.٠ : ٣٠
اليوم والتاريخ: السبت ٢٥/٠٦/٢٠١٦

ملحوظة: أجب عن الأسئلة الآتية جميعها وعددها (٥)، علماً بأن عدد الصفحات (٣).

السؤال الأول: (٢٠ علامة)

أ) عرّف كلاً مما يأتي:

١- العائدات. ٢- نقطة التعادل. ٣- مصدر رأس المال. (٦ علامات)

ب) ما الأمور الواجب مراعاتها عند اختيار القبعات لتغطية رأس الطفل؟

ج) الكيّ عملية مكملة لإنتاج قطع الملابس بأنواعها المختلفة. (٤ علامات)

١- تتم عملية الكيّ على مرحلتين. اذكرهما.
٢- سمّ ثلاثاً من آلات الكيّ المستخدمة في المصانع.
٣- أعط مثلاً على طاوولات الكيّ المتخصصة. (١٠ علامات)

السؤال الثاني: (٢٠ علامة)

أ) بيّن اثنين من الأساليب المتبعة لزيادة مسافة الطول في فستان طفلة مستعمل. (٤ علامات)

ب) من خلال دراستك لموضوع تحويل المخطط الأساسي لملابس الأطفال:

١- حدّد مسافة الخياطة التي تؤخذ حول خط حفرة الإبط.
٢- ما الإجراء المتبع لضمان عدم نسيان أخذ مسافات الخياطة على القماش؟
٣- استنتج تأثير ما يلي من أشكال التحويلات على مظهر الطفل:
• القصّات الطولية.
• الزمّ. (٦ علامات)

ج) تمر القطعة الملبسية المنتجة صناعياً بعد طيها بمراحل عدّة. (١٠ علامات)

١- وضّح الطريقة المتبعة في تغليف القميص.
٢- ما البيانات اللازم تسجيلها على صندوق الكرتون في مرحلة التغليف؟
٣- صنّف تكاليف التغليف إلى (مباشرة، غير مباشرة).

الصفحة الثانية

السؤال الثالث: (٢٠ علامة)

أ (حدد ثلاثة من استخدامات الأبلينك في ملابس الأطفال. (٦ علامات)

ب) أي الجهات معنية بكل مما يأتي: (٦ علامات)

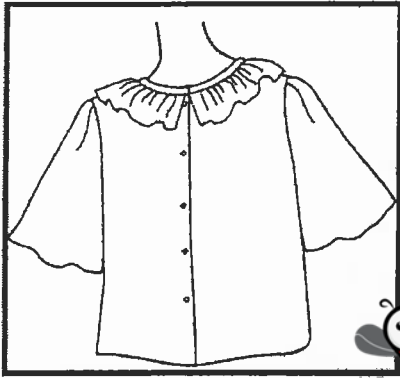
- ١- فحص الخيوط والأقمشة المستعملة في صناعة الملابس.
- ٢- النهوض بالاقتصاد الوطني وتنظيم سوق العمل الأردني.
- ٣- تنظيم ممارسة العمل المهني من خلال تصنيف مجالات العمل والعاملين فيها.

ج) عتّل كلاً ممّا يأتي: (٨ علامات)

- ١- تحديد مسافة خياطة بمقدار (٣ - ٥) سم عند خط الخصر في ملابس الأطفال.
- ٢- تغيير عمق بنسة الخصر في مخطط ملابس الأطفال.
- ٣- صعوبة حساب التكاليف غير المباشرة.
- ٤- ضرورة حساب تكلفة القطعة الملابسية الواحدة صناعياً.

السؤال الرابع: (٢٠ علامة)

أ (تمعّن موديل البلوزة الموضّح جانباً ، ثمّ أجب عما يأتي: (١٤ علامة)



١- صف شكل كل من:

- حفرة الرقبة. - الكمّ.

٢- رتب خطوات تحويل المخطط الأساسي التالية إلى مخطط البلوزة:

- قصّ القماش.
- نقل علامات الخياطة.
- ثني القماش.
- تجهيز القماش للتفصيل.
- تثبيت المخطط.
- تجميع قطع البلوزة وخطاؤها.
- توزيع قطع المخطط على القماش.

٣- فسّر استعمال الشريط الموروب بشكل ظاهر في الموقع المحدّد.

٤- سمّ النظام المستعمل لتحديد عيوب القماش وتصنيفها في شركات الألبسة الجاهزة ومصانعها.

ب) قدّم حلاً مناسباً لكل ممّا يأتي من مشكلات آلة النقطّة: (٦ علامات)

- ١- قطع الخيط.
- ٢- كسر الإبرة.
- ٣- الغرز غير مستوية.

الصفحة الثالثة

السؤال الخامس: (٢٠ علامة)

(١٢ علامة)

أ) اختر من الصندوق أدناه الإجراء المناسب لكل من الحالات الآتية:

- ١- فرد أقمشة الملابس الداخلية.
- ٢- الفصل بين ألوان القماش عند فرده.
- ٣- تفادي حدوث تفحم لألياف القماش عند قصه باستعمال الليزر.
- ٤- تسهيل جمع أجزاء القطعة الملابسية مع بعضها بعد الانتهاء من قص القماش.
- ٥- وجود اختلاف في المقاسات أو الألوان من التصميم المراد تنفيذه.
- ٦- ضمان عدم اختلاط الدرجات اللونية المختلفة للأجزاء المكوّنة للقطعة الملابسية أثناء خياطتها معاً.

- الترقيم	- وضع علامات الاتزان
- الفرد المتدرج	- استخدام آلة الفرد نصف الأوتوماتيكية
- استعمال تيار غاز خامل	- وضع ورق بين طبقات القماش
- استخدام آلة الفرد العادية	

(٨ علامات)

ب) تُعد العينة النموذج الأصل لقطعة الملابس التي ينتجها المصنع.

١- ما الهدف من تنفيذ العينة؟

٢- وضّح كيفية تنفيذ كل مما يأتي:

- اختبار العينة بعد الانتهاء من صنعها.
- عرض العينة بعد الموافقة على المنتج المصمّم.

٣- متى تُرفض العينة؟


﴿ انتهت الأسئلة ﴾




امتحان شهادة الدراسة الثانوية العامة لعام ٢٠١٦ / الدورة الصيفية


صفحة رقم (١)

وزارة التربية والتعليم
إدارة الامتحانات والاختبارات
قسم الامتحانات العامةالمبحث : علوم عربية عامة / إنتاج مدرس م ع
الفرع : الاقتصاد المنزليمدة الامتحان : د - س
التاريخ : ٢٥ / ٦ / ٢٠١٦

رقم الصفحة في الكتاب	الإجابة النموذجية :
	إجابة السؤال الأول (٢٠ علامة)
	فرع م [٦ علامات]
٢٩٩	العائلات : الأموال التي يحصل عليها المشروع من بيع إنتاجه من السلع .
	
٢٩٩	نقطة التقادل : الكمية المباعة من السلعة (الخدمة) أو سعرها الذي لا يحققه المشروع ربحاً أو خسارة .
	أو : الربح والخسارة عندهذه النقطة يساوي صفراً (التكاليف الكلية تساوي العائدات الكلية) .
	أو : الحد الذي يجب أن يتخطاه المشروع ليحققه أرباحاً ومكاسب .
٢٩٩	مصدر رأس المال : مصدر المال اللازم لإقامة المشروع . (٢ × ٣ = ٦ علامات)
	فرع ب [٤ علامات]
١٧	١ حجم الرأس ٢ لون قطعة الملابس ٣ مناسبة للحالة الجوية (٢ × ٢ = ٤ علامات) ، المطلوب نقطتان فقط
	فرع ج [١٠ علامات]
٢٥١ + ٢٥٠	١ - أ أثناء خياطة أجزاء القطعة الملبسية (٢) بعد الانتهاء من خياطتها كاملة . (٢ × ١ = ٢ علامة) ، علامة واحدة لكل نقطة
٢٥٢ + ٢٥١	٢ - أ المكواة اليدوية الكهربائية الجافة أو البخارية (النورفا) (٢) آلة الكي البخارية ٣ - مكابس الكي بالبخار (٤) آلات الفتح (٥) آلة الكي بالتشكيل . (٢ × ٣ = ٦ علامات)
٢٥٣	٣ - طاولة كي الأكام (علقتان فقط)

رقم الصفحة في الكتاب	
	إجابة السؤال الثاني (٩٠ علامة)
	فرع ٢ [٤ علامات]
١٣٠	١) إضافة قطعة قماش من القماش المستعمل نفسه لخياطة قطعة الملابس أو باستعمال لون مناسب من القماش ، مراعيًا أن يكون لها طرفه لعناية بالقماش نفسها ٢) الاستفادة من الثنية في قطعة الملابس ، حيث يتم فكّ خياطة الثنية وكثيرًا أو تنظيف الحافة بالطريقة المناسبة . (٢ × ٤ = ٨ علامات)
	
	فرع ب [٦ علامات]
٥٨	١-) ٣ حول خط حفرة الإبط . ٢) تثبيت مسافات الخياطة على الخط الورقي (٢ × ٤ = ٨ علامات)
٥٩	٢- القصّات الطولية : توصي بالطول والرشاقة
٦٢	الزّمْ : يعطي تأثيراً بالامتلاء (٢ × ١ = ٢ علامة) ، علامة واحدة لكل نقطة
	فرع ج [١٠ علامات]
٢٨٦	١- إدخال القميص داخل كيس من النايلون وإغلاقه نهائياً بشريط لاصع ثم وضعه داخل صندوقه (علبة) من الكرتون . (علمان فقط)
	٢- اسم المصنّع ، نوع المنتج ، عدد القطع ، اسم البلد ، وزن الصندوق ، عنوان الشركة المنتجة ، العنوان المرسل إليه الصندوق . (٢ × ٣ = ٦ علامات) ، المطلوب ثلاث نقاط فقط
٣٠٢ + ٣٠١	٣- تكاليف مباشرة . (علمان فقط)

رقم الصفحة في الكتاب	
	إجابة السؤال الثالث (٢٠ علامة)
١٢ + ١٥	فرع م [٦ علامات]
١٣٠ +	(١) زخرفتها . (٢) إضفاء عيوب محددة .
	(٣) تقويتها . (٤) تمييز الأمام من الخلف .
	(٦ علامات = ٢ × ٣)
	فرع ب [٦ علامات]
١٤٣	(١) الجمعية العلمية الملكية .
١٤٣	(٢) وزارة العمل .
١٤٥	(٣) مؤسسة التدريب المهني .
	(٦ علامات = ٢ × ٣)
	فرع ج [٨ علامات]
٥٨	(١) لأن الطفل ينمو طويلاً أكثر مما ينمو باتجاه العرض .
٣٨ + ٣٧	(٢) لاعتماده على مقدار التكسير الطويل وفقاً لعمره (مقاس الطفل)
٢٩٨	(٣) لأنها تكاليف متغيرة في قيمتها بتغير الكمية المنتجة .
	(٤) لتحديد ① حجم البيع
٣ - ٣	⑤ التوقعات للتصرف في الانتاج ، حيث أنها أداة لاتخاذ القرار ، وكله خطأ في حساب التكلفة يؤثر مباشرة في الربح .
	(٨ علامات = ٢ × ٤)

رقم الصفحة في الكتاب	
	إجابة السؤال الرابع (٢٠ علامة)
	فرع ٢ [١٤ علامة]
٧٦	١- حفرة الرقبة : دائرية . الكلم : كلوش (كم قصير واسع عند نهاية طوله) (٢ × ٢ = ٤ علامات)
٧٧ + ٧٦	٢- ترتيب الخطوات : ١) تجهيز القماش للتفصيل (٢) ثني القماش ٢) توزيع قطع الخيط على القماش (٤) تثبيت الخيط ٣) قص القماش (٥) نقل علامات الخياطة . ٤) تجميع قطع البلوزة وضيافتها (٧) (٧ × ١ = ٧ علامات)
	
٧٨ + ٧٦	٣- لتنظيف ما فتى حفرة الرقبة والكشكش معاً (علامة واحدة)
٩٧٦	٤- نظام النقاط الأربع (٤) (علمان فقط)
	فرع ب [٦ علامات]
٢٢٤	١- قطع الخيط : استعمال خيط جيد ، استعمال ابرة مناسبة ، إعادة تركيب الإبرة بصورة مناسبة ، ضبط شد الخيط ، إعادة تمرير الخيط بصورة سليمة
	٢- كسر الإبرة : إعادة تركيب الإبرة بصورة سليمة ، استبدال الإبرة ضبط دليل الإبرة .
	٣- غرز غير مستوي : ضبط شد الخيط (٣ × ٢ = ٦ علامات) ، المطلوب حل واحد لكل مشكلة

رقم الصفحة في الكتاب	
	إجابة السؤال الخامس (٢٠ علامة)
	فرع ٢ [١٢ علامة]
١٩٦	١- استخدام آلة الفرد نصف الأوتوماتيكية .
٢٧٨+١٩٨	٢- وضع ورقه بين طبقات القماش .
٢٠٢	٣- استعمال تيار غاز حامل .
٢٠٣	٤- وضع علامات الأوزان
١٩٤	٥- الفرد المدرج
٢٠٤	٦- الترقيم
	(٦ × ٢ = ١٢ علامة)
	فرع ب [٨ علامة]
١٥٥	(١ -) تحديد كمية القماش اللازمة والمواد الأخرى (البطانات، الحشوات،
	الكتافات، الأزرار، السحابات ... الخ) .
١٥٥	٢- لأجراء التعديلات على التصميم إن وجدت بهدف الحصول على
	أفضل النتائج .
١٥٥	٣- تسجيل التكاليف اللازمة لتنفيذ التصميم جميعها .
	(علامتان فقط عند تحديد نقطة واحدة)
١٥٥	٢- ١) تلبسها للثمانيات الصناعي ثم تلبس الي موديل ذي علامة أزياء
	تكون تبايناتها متوافقة مع القياسات الأساسية لنماذج المنتج .
١٥٦	٢) ينتج منه عدة قطع ويعرضها مندوب المبيعات على محلات التجزئة أو قد
	تستعمل في الصور الدعائية، وكعينة للمقاولين وشرفي المصنع
	(٢ × ٢ = ٤ علامات)
١٥٦	٣ - غادر سعرها، صعوبة إنتاجها صناعياً، التصميم متقدم جداً .
	(علامتان فقط عند تحديد نقطة واحدة)

