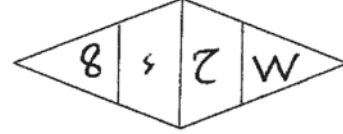




بسم الله الرحمن الرحيم



للمملكة الأردنية الهاشمية
وزارة التربية والتعليم
إدارة الامتحانات والاختبارات
قسم الامتحانات العامة



امتحان شهادة الدراسة الثانوية العامة لعام ٢٠١٦ / اندورة الشتوية

مدة الامتحان : ٠٠ : ٢٠
اليوم والتاريخ : الخميس ٢٠١٦/١/٧

(وثيقة عمية / محدود)
المبحث : علوم مهنية خاصة (إنتاج الملابس) / المستوى الثالث
الفرع : الاقتصاد المنزلي

ملحوظة : أجب عن الأسئلة الآتية جميعها وعددها (٥) ، علماً بأن عدد الصفحات (٣) .

المسألة الأولى : (٢٠ علامة)

- ١ (عرف كلاً مما يأتي :
١- التوازن .
٢- الخط الخارجي للياقة .
٣- الإيقاع .

٨ (علامات)



ب) تتنوع الأقمشة من حيث ملمسها

١- ما أسباب اختلاف ملمس القماش ؟

٢- بين صفات ملمس كل من الأقمشة الآتية :

- التويد . - التفقا . - الجرسية .

٦ (علامات)

ج) تتوفر الحشوات التي توضع على قماش قطعة الملابس بأشكال مختلفة، انكرها .

المسألة الثانية : (٢٠ علامة)

٨ (علامات)

أ) تأمل البلوزة بالتصميم الموضح جانباً، ثم أجب عما يأتي :

١- حدد شكل اللياقة .

٢- برّر عدم خياطة بنسات الخصر في الأمام والخلف .

٣- ما فائدة وجود اتساع كافٍ في الجزء الطوي من الكم ؟

٤- ماذا ينتج عن عدم مطابقة خط كتف

النموذج مع خط كتف الجسم ؟



٦ (علامات)

ب) حدد لوحة التوجه المعنية بتزويد مصمم الأزياء بكل مما يلي من المعنومات والبيانات :

١- الفئة العمرية وطبيعة العمل (الفئة المستهدفة) .

٢- المواد والخامات .

٣- مصدر الإلهام لمجموعة الأزياء .

٦ (علامات)

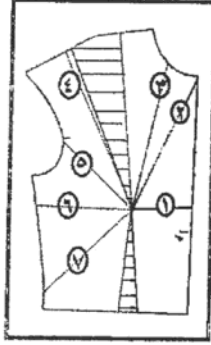
ج) عند الحالات التي تستدعي تنفيذ الدرزة المدعمة على القماش .

يتبع الصفحة الثانية / ،،،

الصفحة الثانية

السؤال الثالث : (٢٠ علامة)

(١٠ علامات)



١ (تمعن الشكل المجاور والذي يمثل خطوط تحويل بنسة الصدر، المطلوب:
١- سمّ كلاً من الخطوط نوات الأرقام (٢ ، ٤ ، ٦).

٢- على ماذا يعتمد طول البنسة المحورة وعمقها ؟

٣- وضّح ما يتعلق بالبنسة الفرنسية من حيث:

- عمقها.

- موقعها.



(١٠ علامات)

ب) من خلال دراستك لموضوع الأكمام:

١- ما البيانات التي تُثبت على مخطط الكم النهائي ؟

٢- بيّن كيف يتم إنهاء خياطة حفرة الإبط في الملابس دون أكمام (حفرة الإبط دون كم).

٣- يوجد شكلان لتركيبة المطاط على نهائية طول الكم، اذكرهما.



السؤال الرابع : (٢٠ علامة)

(٨ علامات)

أ) قارن بين كلّ ممّا يأتي:

١- العراوي (الأفقية ، العامودية) من حيث طريقة رسمها على المخطط.

٢- الياقة (العسكرية ، الشال) من حيث الاتصال بقطعة الملابس.

ب) قدّم اقتراحاً مناسباً لتوظيف السيادة (كأحد أسس التصميم) في جنب النظر وتركيز على الأجزاء الآتية:

(٦ علامات)

١- خط الخصر في الفستان.

٢- الجزء السفلي من الفستان.

٣- الجزء العلوي من بدلة سوداء مع قميص أبيض.

(٦ علامات)

ج) علّل كلّ ممّا يأتي:

١- تحديد مسافات الخياطة على ورق رسم المخططات قبل توزيعه على القماش.

٢- إضافة (٢,٥ - ٥) مم على الخط الخارجي عند رسم سجاف الياقة القلاب.

٣- اختيار الملابس الفاتحة اللون لذوي الاحتياجات الخاصة.

يتبع الصفحة الثالثة / ،،،،

الصفحة الثالثة

السؤال الخامس : (٢٠ علامة)

- (٨ علامات)
- أ) تختلف الأزياء باختلاف حضارات الشعوب وثقافتها.
- ١- حدد أوجه التشابه في الملابس النسائية الشعبية في الأردن.
- ٢- صنف خصائص الملابس (خطوط تصاميم الأزياء) في الصندوق تبعاً للفترة الزمنية التي ظهرت فيها، وذلك بتعبئة الجدول بعد نقله إلى دفتر إجابتك.

- السراويل البيض المذيلة.	- العباءة المستديرة التي يتصل بها غطاء للرأس.
- الدبل ذات الجاكيت والفتورة.	- الفتورة ذات الأطواق الدائرية.
- المسبل.	- الغلائل الدخانية.

الحضارة الرومانية	القرن التاسع عشر	العصر العباسي

- (٦ علامات)
- ب) استنتج أشكال الأجسام التي لا يناسبها ما يلي من التصاميم:
- ١- الملابس المكونة من قطعتين مختلفتين في اللون.
- ٢- قصات البرنس وصف الأزرار الأمامي الطولي.
- ٣- الملابس الكثيرة الاتساع والإكسسوارات الضخمة.

- (٦ علامات)
- ج) قدم حلاً مناسباً لكل من الحالات الآتية:
- ١- رغبة المصمم في ظهور زم أسفل القصة العرضية لفستان حمل.
- ٢- إعطاء الصدر الاستدارة المطلوبة في فستان البرنس.
- ٣- تخفيف السمك الزائد الذي قد يحدث في الياقة المرتفعة الملتفة عند تركيب الحشوة.

﴿ انتهت الأسئلة ﴾

امتحان شهادة الدراسة الثانوية العامة لعام ٢٠١٦ / الدورة الشتوية

صفحة رقم (١)



وزارة التربية والتعليم
إدارة الامتحانات والاختبارات
قسم الامتحانات العامة

المبحث: العلوم الطبيعية (الرياضيات) م ٣
الفرع: الدراسة العامة لمعلمي

مدة الامتحان: ٩٠ د
التاريخ: ١١/١/٢٠١٦

رقم الصفحة في الكتاب	الإجابة النموذجية:
	السؤال الأول (٢٠ علامة)
	ف ٣ [٦ علامات]
٤٤	المفهوم الاستقرائي والقياسي من أجزاء التصميم (أو) - توزيع العينات، للوزن بطرق مختلفة، لتخرج بها التقابل وتبين شعور الباحث (علامة ٢) فقط عند تحديد تعريف واحد
٤٥	الخط الخارج للباقي: الخط الممتد شغل الباقي وتصميمها الخارجي (علامة ٢) فقط
٤٦	الانقاع: السمو والاداساس بالحق والحقبة الزمنية كلها تترك الخطوط، أو رأيا أو الأشكال، عندها نرى أن هذه الفترة ممتدة لا شيء (علامة ٢) فقط
	ف ٤ [٨ علامات]
٤٧	١- بسبب افتراض الألياف المصنوعة منها ٢- شكل التركيب النسبي (٨ × ٢ = ١٦ علامة) الملتوي نلاحظ أنه، أو علامة واحدة لكل نقطة
	٢- التوزيع: الخصائص التقني: الصلابة الموسمية: التوزيع والاندماج والقدرة على تشكيل شبيكات (٨ × ٢ = ١٦ علامة)، علامة واحدة لكل نقطة
	ف ٥ [٦ علامات]
٤٨	أقصى: أسهل، رقائق، قلم صلب، لاصقة (٨ × ٢ = ١٦ علامة) الألحون ٣ نقاط، أو علامة واحدة لكل نقطة

رقم الصفحة في الكتاب	السؤال الثاني (٢٠ علامة)
٢٢٩ م	فرع م [٨ علامات]
٣٢٩ م	١- يافطة بين (علامة نقطه)
٢٣٤ م	٢- لا عطاء التوسيع للبلو ز (علامة نقطه)
٢٣٤ م	٣- لستم تركيبة بسهولة على صفة الارب، اليساعد في سد مولاته الذراع (علامة نقطه)
٢٣٤ م	٤- الاتساع في وجود السطح أو فجوات (علامة نقطه)
٢٦٨ م	فرع ب [٦ علامات]
٢٦٨ م	١- الفود يورد الأدل ٤- الفود يورد الرابع ٣- الفود يورد الثالث
٢٦٨ م	(٢٤٣ = ٦ علامات) ، اعلامة نقطه لكل نقطة
٢٦٨ م	فرع ج [٦ علامات]
٢٦٨ م	١- الأقمشة غير متماسكة النسيج (طيلة الثالثة)
٢٦٨ م	٢- الأقمشة التي تتميز بمدايرة طبيعية ، كالأقمشة السوفية أو
٢٦٨ م	السبب اقله التيج لواف الأقمشة
٢٦٨ م	٣- أقمشة الملاين التي تحتاج الى وقت ، لحول الاستواء من عند غبارتها
٢٦٨ م	خاصة عند التدبير
٢٦٨ م	(٢٤٣ = ٦ علامات) ، اعلامة نقطه لكل نقطة

رقم الصفحة في الكتاب	السؤال الثالث (٤ علامات)
١٤٥	<p>فروع م [اعلاتان]</p> <p>١- * رقم (٥) خط نبسة منتصفا مفرق الرقبة .</p> <p>* رقم (٤) خط نبسة منتصفا الكلف .</p> <p>* رقم (٦) خط نبسة فتحة الارط .</p> <p>(٣ x ٢ = ٦ علامات) ، اى علاقتاه لكل نقطة .</p>
١٤٦	<p>٢- مسبب بعد اهايتها عن نقطة المصدر الاصلية . (علاقتاه فقط)</p>
١٤٧	<p>٣- * العهم : مجموع نبسب المند والخصير معا .</p> <p>* الواقع : على خط النبت واسفل الخط الافتح المار بنقطة رأس المصدر ،</p> <p>او رقم (١) نوا الى حجم الصوت .</p> <p>(٢ x ٢ = ٤ علامات) ، اى علاقتاه واحدة لكل نقطة .</p>
٢٦٣	<p>فروع ب [اعلاتان]</p> <p>١- * خط ابقاء النسيج * علامان الاتزان</p> <p>(٢ x ٢ = ٤ علامات) ، اى علاقتاه لكل نقطة .</p>
٢٦٤	<p>٢- يتم تركيب سحاف مماثل لفتح الاربعة مع علامة تنفيذ العمليات للمعاشرة</p> <p>(القمصية والتكليم ، الرزق الطائفة ، انهاء لحافة الخارجية للوحا)</p> <p>(علاقتاه فقط)</p>
٢٦٥	<p>٣- اثنان القماش للداخل ، ووضع الملامح داخل الثنية</p> <p>اعمال مجرى الملامح الى خط الثنية ، فيظهر نهائية لكم على شكل لستة</p> <p>بوزن</p> <p>(٢ x ٢ = ٤ علامان) ، اى علاقتاه لكل نقطة .</p>

رقم الصفحة في الكتاب	
	السؤال الرابع (٢٠ علامة)
	فرع م [٨ علامة]
	١- الألفية : يتم تحديد أماكن الراوي بـ ٣ فط بيان العدة حيث يغير (٣٣)
	بمن فط المتصنف (فط الأثر) ثم يغير إلى حيث السائر فط المتصنف
	حيث تناس فط الأثر وسهله
	٢- المأمورة : توضع على فط المتصنف حيث يكون بدايتهما أعلى نقطة تحديد
	مالم يـ (تباينة ٣٣) ثم تتركب إلى الألف فط المتصنف
	حيث فط الأثر وسهله
	(٢٨٤ = ٤٤ علامتان) أي علامتان لكل نقطة
٢٤٣ + ٢٤٣ ٢٤٣	٢- الباقية المسكوبة : منفصلة
	والباقية المثال : متصبات
	(٢٨٤ = ٤٤ علامتان) أي علامتان لكل نقطة
	فرع ب [٦ علامتان]
	١- وضع ضا [يلوين بارز ومقابل للوه الفستان]
	٢- زفوفة الجزء الأعلى من الفستان أو وضع كتف على الحافة
	٣- يلوين عنب يلوين زاه وملفوف للنض كاللوه الأحمر وتزيد ألوانها إلى الجيد
	العلوي مما يعمل به ربط ألوان البدة مع البدة
	(٢٨٣ = ٤٤ علامتان) أي علامتان لكل نقطة
	فرع ج [٦ علامتان] المطلوب سبب واحد فقط
	١- تمتاز هذه الطريقة بالرفق ، الحاذق على تخالف القواش : توضح كفة القواش
	٢- لينة فط خياطة
	٣- لتطريش الأساخ عليها بسبب لينة وليتم استبدالها وتغير بها
	(٢٨٣ = ٤٤ علامتان) أي علامتان لكل نقطة

رقم الصفحة في الكتاب	
	السؤال الخامس (٢٠ علامة)
	فزع م [٨ علامات]
١٠١	١- تفطيرها للجسم كما دلت بشكل فضاء الرأس بالتصميم الذي يستعمل به التطوير بفن متفردة .
	(١٨٢ = ٢ علامة) ، المطلوب نقطتان ١١١ ثلاثة واحدة لكل نقطة .
١٣	٢- الحضارة اليونانية : العبادة لمستوى إلى تتصل بهما فضاء الرأس
١٠	القرن ١٩ : التقوية ذاتها للطاقم الداخلي ، البنية ذات الحاد ، والتتورق .
١١١٦	العصر العباسي : (السراويل ، البقم ، الذبابة ، الاسباب ، الزلازل الدفانيل)
	(١٨٦ = ٦ علامات) ، أي علامة واحدة لكل نقطة .
	فزع ب [٦ علامات]
١٠١٩	١- الجسم القميص (التحيل أو البين)
١٠٦	٢- الجسم الطويل التميل
١٠٦	٣- الجسم القميص البندقي
	(١٨٣ = ٦ علامات) ، أي علامة واحدة لكل نقطة .
	فزع ج [٦ علامات]
١٠١٠	١- رسم القمية جريش في أمي ، رأس البنية أو أسفلها ، حيث تفاعل
	البنية في أمي ، القمية اماماً البنية في الأمي (القمية غنيمة
	قويها إلى رأس خط القمية ب التصميم في هذا في سائر
١٠١٠	٢- تقميص طول شبيبة الصدر والخمير في الاما مسافة (١- ٣- ٤)
١٠٢٥	٣- قوس خطا المشوق ، أو ، ظهر مسافات ، فيما تحت المشوق .
	(١٨٣ = ٦ علامات) ، أي علامة واحدة لكل نقطة .