

امتحان شهادة الدراسة الثانوية العامة لعام ٢٠١٥ / الدورة الصيفية

(وثيقة محمية/محدود)

د س

مدة الامتحان : ٢ : ٠٠

اليوم والتاريخ : السبت ٢٧/٦/٢٠١٥

المبحث : علوم مهنية خاصة / إنتاج الملابس / المستوى الرابع

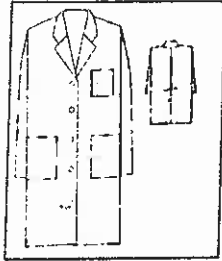
الفرع : الاقتصاد المنزلي

ملحوظة : أجب عن الأسئلة الآتية جميعها وعددها (٥)، علماً بأن عدد الصفحات (٣).

السؤال الأول : (٢٠ علامة)

(أ) وضح المقصود بكل من المفاهيم والمصطلحات الآتية:
- الجودة - مخطط القص - تدريج المخطط (٦ علامات)

(ب) تأمل مريول العمل بالتصميم الموضح جانباً، ثم أجب عما يأتي:



١- صف موديل المريول.

٢- كم عدد القطع المكونة لمريول العمل ؟

٣- يُساعد تحليل التصميم على تحديد مراحل التصنيع اللازمة،
وضّح ذلك.

(ج) وضّح الأمور التي يتم التركيز عليها عند ضبط جودة فرد الأقمشة صناعياً. (٦ علامات)

السؤال الثاني : (٢٠ علامة)

(أ) سمّ أداة القص المناسبة لقص كل مما يأتي :

١- الخطوط المستقيمة.

٢- الجلد والأقمشة الوبرية.

٣- شريط الورب.

٤- أشكال الخطوط جميعها وخاصة الزوايا.

٥- الأجزاء الصغيرة من المخططات كمخططات الملابس الداخلية.

(ب) عدّد الأمور الواجب التأكد منها عند تشغيل آلة العراوي (بعد تحديد أماكن العراوي وقبل البدء بخياطتها).

(٤ علامات)

(٦ علامات)

(ج) يوجد العديد من المؤسسات العاملة في قطاع صناعة الألبسة الجاهزة.

١- وضّح أهمية المناطق الحرة.

٢- حدّد المميزات التي تتمتع بها المصانع في مؤسسة المدن الصناعية.

٣- أعطِ مثالاً على إحدى المؤسسات المساندة لقطاع صناعة الألبسة الجاهزة.

الصفحة الثانية



(١٢ علامة)



السؤال الثالث : (٢٠ علامة)

(أ) تأمل التنورة بالتصميم المحدد أمامك، ثم أجب عما يأتي:

١- صِف موديل التنورة الموضح بالشكل.

٢- فسِّر كلاً ممَّا يأتي :

أ- يعتمد رسم مخطط التنورة على المخطط الأساسي العلوي لملابس الأطفال.

ب- تُجهز قطعة الصدر من الجهات الثلاث مع ترك جهة الخصر.

٣- حدِّد مسافة الخياطة التي تُترك حول الخطوط الخارجية للتنورة.

٤- أعطِ مثالاً على أحد أجزاء التنورة الذي يُجهز باستعمال الفازلين.

(٨ علامات)

(ب) علِّل كلاً ممَّا يأتي:

١- يُفضل استعمال الألوان الفاتحة لملابس الأطفال وخاصة الرُّضع منهم.

٢- استعمال أحذية الأطفال المصنوعة من الجلد بدلاً من البلاستيك.

٣- رفض العينة المُنتجة صناعياً بعد عرضها على محلات التجزئة.

٤- في المراحل الأساسية من ضبط جودة الخياطة يجب أن يكون فحص القطع ١٠٠ % .

السؤال الرابع : (١٨ علامة)

(١٠ علامات)

(أ) من خلال دراستك لموضوع ملابس الأطفال.

١- حدِّد ثلاثاً من مواصفات ملابس الأطفال من عمر (٤ - ٦) سنوات.

٢- اقترح طريقة مناسبة لكل ممَّا يأتي:

أ- إخفاء عيوب مُحددة في قطعة الملابس.

ب- مُساعدة الطفل من عمر (٢,٥ - ٤) سنوات في تمييز الأمام من الخلف في قطعة الملابس.

(ب) صنِّف طرق الفرد التالية تبعاً للأقمشة المناسبة لها، وذلك بتعبئة الجدول أدناه بعد نقله إلى دفتر إجابتك. (٨ علامات)

الفرد باستعمال الطاولة الابرية.	- الفرد المتسلسل
- الفرد (وجهاً لوجه) ذي اتجاه زوجي	- الفرد من خلال التسوية

الأقمشة المقلمة (الكاروهات)	القماش الانبوبي	الأقمشة التي لا تحمل اتجاه ثابتاً

الصفحة الثالثة

السؤال الخامس : (٢٢ علامة)

(أ) تأمل الشكل المجاور والذي يُمثل مجموعة من مُخطط الجزء العلوي لملابس الأطفال.

(١٠ علامات)

١- وضّح كيف يتم التكسيم في خط الخصر في كل من

الشكل (ب) و الشكل (ج).

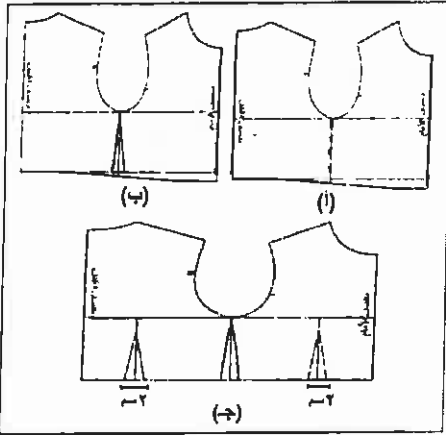
٢- برر كلاً ممّا يأتي:

أ- زيادة طول الصدر (الأمام) عن طول الظهر في الشكل (أ).

ب- ترك مسافة خياطة بمقدار (٣ - ٥) سم عند خط الخصر

في مُخططات ملابس الأطفال.

٣- حدّد العمر المناسب للطفل الذي يُناسبه المخطط الوارد في الشكل (ج).



(ب) اختر من الصندوق المجاور آلة الخياطة الصناعية التي يُناسبها ما يلي من الاستعمالات : (١٢ علامة)



١- تثبيت الكباسات والكشيات.

٢- تنظيف حواف مسافات الخياطة وقصّ الزوائد.

٣- تركيب مطاط الملابس الداخلية.

٤- تثبيت ثنية الذيل للفساتين والتنانير والبنطلونات.

٥- عمل حاملات حزام البنطلون.

٦- خياطة الجنب في الملابس الرياضية.

﴿ انتهت الأسئلة ﴾



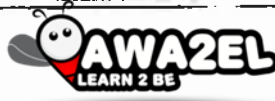
د س

مدة الامتحان : ٢

التاريخ : ٢٧ / ١٦ / ٢٠١٥

المبحث : إنتاج ملامح (علو) مهيا (خام) مستوى رابع .
الفرع : (مهيا منزل)

الاجابة : سعودية :



اجابة السؤال الأول (٢٠ علامة)

رقم الصفحة
في الكتاب

	(٢) [٦ علامات]
٢٧٥	الجودة ، مطابقت المنتج للمواصفات المحددة ، كاسلسلة العمليات بسهولة التصميم (٢٠)
١٨٧	تسليم الطلبة للزبون (علاقته) خطه القصص : توزيع الخطوط بالمقاسات المختلفة كإفنة بناء على اختلاف القصص ، لتتم القصص بناءً على المقاسات المطلوبة ، مع مراعاة ترتيب استهلاك القماش (علاقته)
١٥٨	توزيع الخطوط : تبين الخطوط وتوضيح الوصول على المقاسات المطلوبة (علاقته)
	(٣ × ٦ = ١٨ علامات) ، أي علاقته لكل نقلة
	(ب) [٨ علامات]
١٥١	اصرفول عمل واسع ، مفتوح من الامام ، معزوا وأثر رار ، وياقة سبور ، و اللام فيه ثلاث جيوب [واحدة على الصدر ، واثنين أسفل خط الخصر] وفتحة في منتصفها الخلفا (من) خط الخوض ، والكم من تقم دونه اسورة (٣ × ٣ = ٩ علامات) ، المطلوب ثلاث نقال فقط ، (٣ علامات لكل نقلة)
١٥٢	٤ - (١٠ قطع) (علاقته فقط) ٣ - (١٠ قطع) عمليات التخصيل كلها ، واختيار تقنيات الخياطة الملائمة للتصميم لحاجات تيب عمليات التصنيع وعدها حسب تسلسل العمليات . (٣٣) تحديد الوقت ، اللزم لكل عملية (٤) تحديد آلات الخياطة والاسسوار التي يمكن استخدامها (٣ × ٣ = ٩ علامات) ، المطلوب ثلاث نقال فقط ، (٣ علامات واحدة لكل نقلة)
	(ج) [٦ علامات]
	٤ - عدم وجود شدة للفاصل او ارتقاء أثناء فرده . ٥ - وضع فواصل (دونه) لفصل الألوان ، وخاصة عند اختلاف درجات اللون ٦ - ضبط طرقات القماش حسب الألوان وعدد القطع المطلوبة . ٧ - ضبط خطوط أقمشة القماش ، والكاروهات . ٨ - طول فردة القماش قبل تد على خط القص بمقدار (٤) م من الوصتين (٣ × ٦ = ١٨ علامات) ، المطلوب ثلاث نقال فقط ، (٣ علامات لكل نقلة)
٢٧٨	

إجابة السؤال الثاني (٢٠ علامة)

رقم الصفحة
في الكتاب

(٢) [١٠ علامات]

١٩٩

١- المقص الكهربي المتحرك ذو السكتة الدائرية

٢٠١

٢- آلة القص غير المستمرة (المناسب)

٢٠١

٣- آلة قص الشريط

٢٠٠



٤- المقص الكهربي المتحرك السكتة الرأسية المتحركة

٢٠٠

٥- المقص الثابت

(٥ × ٤ = ٢٠ علامات) ، أي علامة لكل نقطة.

(ب) [٤ علامات]

١- تركيب البرق المناسب صح حيث القياس والنوع .

٢- تركيب القياس الضاغطة المناسبة لطول العروة بالشكل الصحيح .

٢٣٤

٣- تركيب الشفرة المناسبة لطول العروة بالشكل الصحيح .

٤- تعبئة الخيط العلوي (خيط الابرة) والخيط السفلي (خيط الكوك) ، على انه يكونا

ملائين للون القطعة المراد خياطتها العروية لها ، الا اذا طلب تصميم غير ذلك

(٤ × ٤ = ١٦ علامات) ، أي علامة واحدة لكل نقطة.

(ج) [٦ علامات]

١٤٢

١- لا يمكن التصدير والتصدير داخل هذه المناطق حسب القوانين الدولية .

٢- يمكن التصدير والتصدير داخل هذه المناطق حسب القوانين الدولية .

(علامة فقط) عند تحديد نقطة واحدة .

١٤٦

٣- استقطاب المشاريع الاستثمارية واختيارها . (١) توفر المرافق والخدمات

١٤٣

(٢) توفر البنية التحتية المتكاملة (كهرباء ، محلات تفتيش ، مياه ، فوم اطفاء ، ... الخ)

(٤) الاعفادات والحوافز الأخرى . (٤ × ٤ = ١٦ علامة) ، المطلوب نقطتان فقط .

١٤٣

٣- (١) وزارة العمل (٢) الجمعية العامة للملكة (٣) مؤسسة تشجيع الاستثمار

١٤٤

(٤) الجمعية الأردنية لمصنعي ومصوري الألبسة والمنسوجات لقطاع الخاص الأردني

١٤٥

(٥) المؤسسة الأردنية لتطوير المشاريع الاقتصادية (التصنيف الساعي)

(٦) مؤسسة التدريب المهني (٧) مركز تصميم الألبسة الأردني وضمناً التدريب .

(علامة فقط) عند تحديد نقطة واحدة .

إجابة السؤال الثالث (علاقة)

رقم الصفحة
في الكتاب

(٢) [٤علاقة]

٩١

١- تنوؤ دونه نبساته ، شبالان ، موقده على المصدر ، وضع سن

(٤علاقة = ١x٤)

٩١

٢- التقيد سنن قطب المصدر ، و طول الشبالان

(٤علاقة = ١x٤)



٩٤

٣- لقبها و ليها (علاقته فقط)

٩١

٣ (٢-١) سم (علاقته فقط)

٩٤

٤- الشبالان ، راس ، وقده المصدر (علاقته فقط)

(ب) [٨علاقة] (المطلوب سبب واحد فقط)

+١٨ + ١٤
١٩

١- للتأكد من نظافتها وسهولة العناية بها وتعقيمها

٢- طرونية وعقائنه ، واقامة الفرمية لتصوية القنا جنباً لا نبات ، الله

١٦

٣- رية من قدي الفضل

١٥٦

٤- غذاء حبه

(٢) صبوية انتاجها صلباً : (٣) التصنيع متقدماً ملا : (٤) س :

٤٧٩

٤- انتقادي ترانم مشاكل الجودة ورفض البضاعة لادقاً دونه امكانه

تصلحها

(٤x٤ = ٨علاقة) ، أي علاقته سنن نقامة

رقم الصفحة
في الكتاب



طاعة السؤال الرابع (٨ علامة)

(٢٠) [١٠ علامتان]

١٤ فتح صورة الحركة

١٣ مبنية أثناء اللعب، وتعمل النفس المتكلم والتنظيف

١٥

١٤ بسهولة الغنائيمها

١٦

١٦ تكون مصنوعة من أقمشة ناعمة (غير خشنة) لا تقوى الجلد (رقيقه بالجلد)

١٧ تمتص الرطوبة إلا مقادير لا تستعمل (المعالجة عند الاستعمال)

١٨ نوات أولاد وتبراهيم ثم صهم الفصحة لتعلم الألوان، والأشكال والكمون

١٩ لتسهل عملية الاعتماد على النفس عند الرثاء

(٢×٦ = ٦ علامتان)، المطلوب ثم ان تقاط فقط، اي علامتان لكل نقطة

١٣

١٣ افشاء عيوب محددة فاذلقت اللابن وضع بعض قلم الأبليل

١٤ تميز الامام بالحنن

١٥

١٥ وضع المشتات وضع بعض قلم الأبليل - وضع الرما

١٦ وضع الجيوب الامام - اعين شكل الياقة

(٢×٤ = ٤ علامتان)، اي علامتان لكل نقطة

(ب) [٨ علامتان]

١٩٣

١٩٣ الأقمشة المقامة (الكاروهات) :- الفرد باستعمال الطاولة الابريجة

١٩٤

١٩٤ - الفرد من فرك اليد وقت

١٩٥

١٩٥ القماش الأنوني :- (فرد وجه الوجه) ذي اتجاه زوجي

الأقمشة التي لا تقوى اتجاهاتها :- الفرد المتسلسل

(٢×٤ = ٨ علامتان)، اي علامتان لكل نقطة

إجابة السؤال الخاص (٤٤٤هـ)

(م) [إعلامات]

رقم الصفحة
في الكتاب

٣٧+٣٦

١- الشكل (ب) : يكسب الخصم صنف الجنب فقط
 الشكل (ج) : يكسب الخصم في كل الجنب بالإضافة إلى التيسار.
 (٤×٤=٤علامات) ، أي علاماته لكل نقطة .

٣٨+٣٧

٢- آلة لسبب بروز البطن

٥٨



٣- لأنه الطفل ينمو طويلاً أكثر مما ينمو باتجاه العرض.
 (٤×٤=٤علامات) ، أي علاماته لكل نقطة .

٣٧

٣- (٣-٦) سنوات (علاماته فقط)

(د) [٤علامات]

٢٤٨

١- آلة الأزارار

٢١٣

٢- آلة الحبلة

٢٤٩

٣- آلة الرشي من الأعلى إلى الأسفل

٢١٤

٤- آلة اللقطة .

٢٤٩

٥- آلة الرشي من الأعلى إلى الأسفل ومن زرق مستقيمة من الأعلى .

٢٤٨

٦- آلة الرشي من الأعلى ومن زرق مستقيمة من الأسفل .

(٤×٦=٤علامات) ، أي علاماته لكل نقطة .