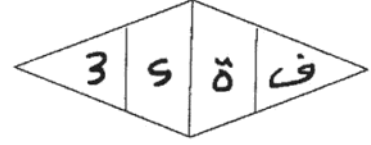


بسم الله الرحمن الرحيم



المملكة الأردنية الهاشمية
وزارة التربية والتعليم
إدارة الامتحانات والاختبارات
قسم الامتحانات العامة



١٠٤

٤

٣



امتحان شهادة الدراسة الثانوية العامة لعام ٢٠١٦ / الدورة الشتوية

المبحث : الطوم الصناعية الخاصة/التكييف والتبريد/المستوى الثالث
الفرع : الصناعي (خطة جديدة)
مدة الامتحان : ٣٠ دقيقة
اليوم والتاريخ : الخميس ٢٠١٦/١/٧

ملحوظة: أجب عن الأسئلة الآتية جميعها وعددها (٤) ، علماً بأن عدد الصفحات (٢) .

السؤال الأول : (١٥ علامة)

- أ) مثل بالرسم فقط العمليات السيكرومترية الآتية التي تتم على الهواء المكيف:
١- عملية إضافة الرطوبة.
٢- التبريد التبخيري.
٣- التبريد مع تخفيض الرطوبة.
٤- عملية الخلط (المزج) الاديبياتي.

- ب) ما هي الأمور الواجب مراعاتها عند تركيب خطوط الوصل بين الوحدة الداخلية والوحدة الخارجية (٧ علامات) في المكيف المجزأ؟

السؤال الثاني : (٢٥ علامة)

- أ) وضح المقصود بالمفاهيم الآتية في دورة تكييف الهواء وعملياتها الأساسية:
١- التهوية.
٢- تخفيض الرطوبة.
٣- تبريد الهواء.
٤- تنقية الهواء.

- ب) احسب كمية الحرارة المنتقلة عبر سطح جدار مواجه للجنوب نتيجة الإشعاع الشمسي إذا علمت أن معامل التوصيل الحراري للجدار (٠,٣٣) واط/م^٢س^٠ ، ومساحة هذا الجدار (٣٠) م^٢ ، وفرق درجة حرارة حمل التبريد عند الساعة (١٤) يساوي (٨ س^٠) .

- ج) هناك أمور يجب مراعاتها عند تركيب مكيف النافذة، اذكرها. (٩ علامات)



يتبع الصفحة الثانية/،،،،

الصفحة الثانية

السؤال الثالث : (٢٥ علامة)

- أ) انكر مزايا المكيف التبخيري المنزلي. (٦ علامات)
- ب) اشرح بدون رسم طريقة عمل منقي الهواء نوع البلازما والمستخدم في مكيفات الهواء المجزأة. (٩ علامات)
- ج) انكر سبعة من الأشكال التي تُصنع منها الوصلات الميكانيكية المستخدمة في تمديد مجاري الهواء. (٧ علامات)
- د) عَـلِّـل: انبعاث رائحة كريهة عند تشغيل جهاز المكيف المجزأ. (٣ علامات)

السؤال الرابع : (٢٥ علامة)

- أ) وضح عمل كل من الأجزاء الآتية في اللوحة الإلكترونية لنظام التحكم الإلكتروني في الوحدة الداخلية (٨ علامات) للمكيف المجزأ:
- ١- مصهر .
٢- مقاومة متغيرة بتأثير الجهد.
٣- دائرة التقويم.
٤- المرحل.

- ب) وضح مع الرسم كيفية توزيع الهواء في قنوات نظام للتوزيع القطري بين الحيز المبرد ووحدات مناولة الهواء. (٨ علامات)
- ج) انكر المتطلبات التي يجب تحقيقها لضمان التصميم الجيد لموازنة نظام توزيع الهواء. (٩ علامات)

﴿ انتهت الأسئلة ﴾



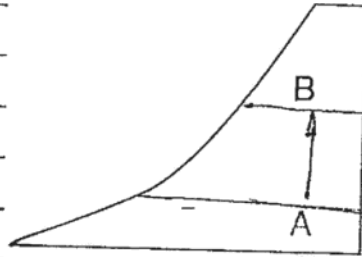
الإجابة النموذجية :

رقم الصفحة
في الكتاب

(١٥ علامة)

أما ية سؤال الاول

٢٣

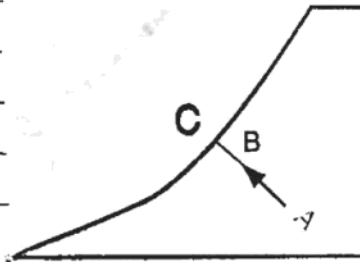


الرطوبة النوعية

١- عملية إطفاء رطوبة

٢٣

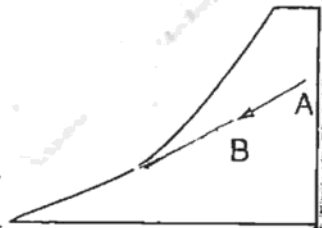
درجة الحرارة الجافة



الرطوبة النوعية

٢- البرد لتجفيف

٢٤

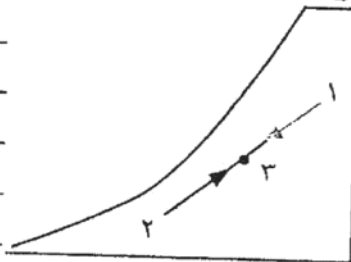


الرطوبة النوعية

درجة الحرارة الجافة

٣- البرد مع انخفاض الرطوبة

٢٥



الرطوبة النوعية

درجة الحرارة الجافة

٤- عملية الجفاف (التجفيف) لادساشي



رقم الصفحة في الكتاب	المادة
	إمالة إفعال أول
	مرفوع
١٢٦	١- ان تكون إسماعية بين إوصيتين أقل ما يكتد وإصبع لتعلمات إسماعية إسماعية بحيث لا تزيد إسماعية إسماعية بين إوصيتين من إسماعية وإسماعية (هـ) إسماعية .
	٢- عمل صيغة للزيت لغات عوممة زيت ، لتزيت للعائط
	من حال كانت إسماعية إسماعية بين إوصيتين أكثر من (هـ) إسماعية
	٣- تقابل عدد إسماعيات وإسماعيات ما أمكن
	٤- ترتيب الحظوظ بشكل جيد لتسهيل عملية أعمال إسماعية
	٥- عدد حظوظ إسماعية بشكل جيد خصوصاً الحظوظ إسماعية
	٦- عمل إسماعية إسماعية . إسماعية إسماعية إسماعية
	٧- تثبيت إسماعيات إسماعية بشكل جيد وإسماعية
	٨- عمل إسماعيات إسماعية ، إسماعية ، إسماعية وإسماعية إسماعية
	للحزب ، إسماعية ،
	٩- عمل إسماعيات إسماعية ، إسماعية ، إسماعية وإسماعية إسماعية
	١٠- عمل إسماعيات إسماعية ، إسماعية ، إسماعية وإسماعية إسماعية
	١١- عمل إسماعيات إسماعية ، إسماعية ، إسماعية وإسماعية إسماعية
	١٢- عمل إسماعيات إسماعية ، إسماعية ، إسماعية وإسماعية إسماعية
	١٣- عمل إسماعيات إسماعية ، إسماعية ، إسماعية وإسماعية إسماعية
	١٤- عمل إسماعيات إسماعية ، إسماعية ، إسماعية وإسماعية إسماعية
	١٥- عمل إسماعيات إسماعية ، إسماعية ، إسماعية وإسماعية إسماعية
	١٦- عمل إسماعيات إسماعية ، إسماعية ، إسماعية وإسماعية إسماعية
	١٧- عمل إسماعيات إسماعية ، إسماعية ، إسماعية وإسماعية إسماعية
	١٨- عمل إسماعيات إسماعية ، إسماعية ، إسماعية وإسماعية إسماعية
	١٩- عمل إسماعيات إسماعية ، إسماعية ، إسماعية وإسماعية إسماعية
	٢٠- عمل إسماعيات إسماعية ، إسماعية ، إسماعية وإسماعية إسماعية
	٢١- عمل إسماعيات إسماعية ، إسماعية ، إسماعية وإسماعية إسماعية
	٢٢- عمل إسماعيات إسماعية ، إسماعية ، إسماعية وإسماعية إسماعية
	٢٣- عمل إسماعيات إسماعية ، إسماعية ، إسماعية وإسماعية إسماعية
	٢٤- عمل إسماعيات إسماعية ، إسماعية ، إسماعية وإسماعية إسماعية
	٢٥- عمل إسماعيات إسماعية ، إسماعية ، إسماعية وإسماعية إسماعية
	٢٦- عمل إسماعيات إسماعية ، إسماعية ، إسماعية وإسماعية إسماعية
	٢٧- عمل إسماعيات إسماعية ، إسماعية ، إسماعية وإسماعية إسماعية
	٢٨- عمل إسماعيات إسماعية ، إسماعية ، إسماعية وإسماعية إسماعية
	٢٩- عمل إسماعيات إسماعية ، إسماعية ، إسماعية وإسماعية إسماعية
	٣٠- عمل إسماعيات إسماعية ، إسماعية ، إسماعية وإسماعية إسماعية




رقم الصفحة في الكتاب	اجاب على السؤال التالي -
	مربع هـ
99	١- اختيار موقع مناسب داخل المنطقة حيث يسبح بإيصال الموارد الى انحدار المنطقة بيمينها .
	٢- اختيار موقع الجهاز حيث يقرن داخل اشارة شمسية مباشرة
	٣- اختيار صخرة، لتكيف حيث تتلبص مع الحمل الحراري للجزء الكتيف .
	٤- لتأكد من عدم وجود صفيقان لمرآة الموارد، لتكيف
	٥- تركيب لوصلة بشكل حائل صليدا للتحقق للتخلص من رطوبة، المتكاتفه .
	٦- تثبيت اجيد للوصلة لمنع الاهتزازات، لتغيير
	$6 \times 10 = 9$ عدد مرات



رقم الصفحة في الكتاب	اجابة سؤال الثالث (col عدليه)
	مرئ-١٢
١٤.	<p>١- استهلاك منخفض للملاحة .</p> <p>٢- انخفاض عمق مقارنته بالمهزة ، بتكثيف الاعلى</p> <p>٣- تباين ، الامواء ، الكفاءة .</p> <p>٤- تباين ، الاماكن ، المقترعة .</p> <p>٥- امكانية التوريد المستمر لهواء كجزء من امداد تليفه</p> <p>٦- خلوه من المواد الملوثة للهجو والبيئة .</p>
	١ x ٦ = ٦ معلومات
	مرئ ٥ :
١١.	<p>منفق بيلازما ! عند مرور الهواد به يعمل هذا المنفق على سحب الملوثات^١ بسببه جميعه بواسطة سلك متاين يفضل مرور بيلازما من خلالة^٢ ثم تنزل هذه الملوثات نحو لوج تجمع لبقار^٣ كتسور^٤ كتحف ماله^٥ ويتم ازاله ازالة^٦ اليكتروبان و دوران لبقار لهفتفه .</p> <p>بالاهامكة الى انة^٧ يلتقط^٨ لعنت و صوي لللقاح التي تبيد اعراضها كما سببه مالمبو كما يتم ازالة^٩ برو اللو الكبرية^{١٠} ويمكن استبدالها حرارا وتكرارا^{١١} مفضلة^{١٢} يمكن تنظيفه بسهولة بواسطة غسلة بالماء .</p>
	١ x ٩ = ٩ معلومات



رقم الصفحة في الكتاب	اجابة السؤال الثالث
	سؤال ١
٢٤٤	١- اوصلة المتزوجة حرف (ع) ٢- اوصلة المتزوجة لعامة حرف (ع)
٢٤٥	٣- اوصلة حرف (ا) ٤- اوصلة التي لعامة والمعدة ٥- اوصلة التي لعامة، كالدوية
٢٤٦	٦- اوصلة الروايا
٢٤٧	٧- اوصلة يستخرج ٨- اوصلة الحركة
	اي ١ x ٧ = ٧ اوصال
	سؤال ٢:
١٢٤	١- اشاخ متجان الحواد ٢- صفا، التفريق مربوط مع صفا، التفريق العسي ٣- لا يوجد جدير للبرود دافق اكتر
	٢ x ٢ = ٤ اوصال
	

رقم الصفحة في الكتاب	امامية الخوال الرابع (ص علامة)
	عنه ١٣!
١.٢	١- صهر! بعد على حماية الدارة من ارتفاع التيار الكهربائي .
	٢- مقاومة متغيرة بنا بترمز به بحرف ! تقدر على حماية الدارة من ارتفاع ترمز بحرف من طريقه ارتفاع مناه قهرها ولدي يؤدي الى ارتفاع سرعة التيار الكهربائي والتهرب صهر الحامية وعندها تكون المقاومة المتغيرة قد تلفت ويجب استبدالها .
١.٤	٢- دارة لتقوم! و تتم لتحويل التيار المتناوب الى تيار صهر ليضيء .
	٣- المرحة! يتكون من طرف كهربائي يتحكم بفتح صفع تماس كهربائية ووصفها وتتحكم بتشغيل احد قنوات وصلة التكييف . كمرارة لمناظرة او صرورة لبرودة التبريد او صرورة لبرودة الدافئة او لمرام لمراس .
	$c \times 2 = 8$ علامات

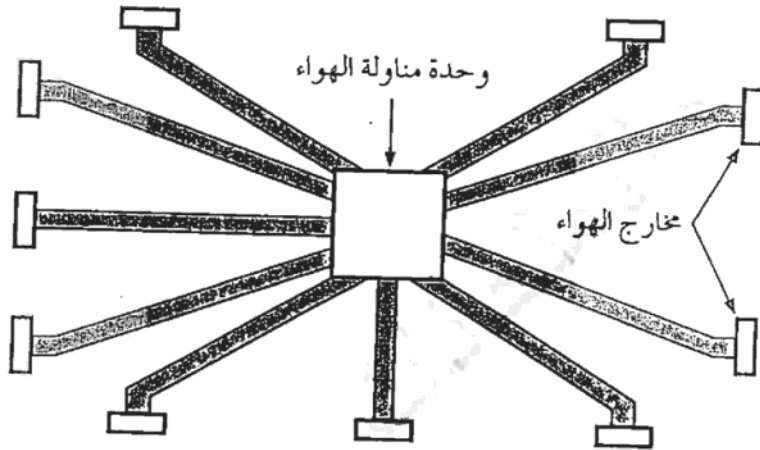


اجابة السؤال الرابع .

رقم الصفحة
فهر الكتاب

مرغ ٥ :

نظام توزيع الجراد لقرى اريسيه ايعال هودر كلف من مجرى
استوزيع اريسيه ان الميارى العريخ بين قريه ويلي
صدا النظام للابنه اوسعها ابأ ما يستعمل في تطهيران كلف



مرغ ٥ :

- ١- اذ يتم تصميم مخطط مباني لنظام مجرى الهواء
- ٢- ضرورة الحصول على عملية صيانة سليمة للنظام بواسطة
- ٣- صيانة القفل للمبانى ولجميع المكونات الميكانيكية الجوار
- ٤- وذلك بتفحص اعمام القنواين باستمرار وصيانة مختلفه
- ٥- المطاففة على صيوان صيولة للعبور داخل كمنز
- ٦- لتقليل من استهلاك الطاقة وتكلفه الصيولة لمراتب المجرى
- ٧- تزويد نظام المجرى بالدمج والدمج لدمج المجرى المجرى
- ٨- مثل كالتوضيح وتبينها
- ٩- المجرى بالدمج بالدمج المجرى المجرى المجرى
- ١٠- والسليمه المجرى المجرى المجرى المجرى المجرى

١٠ ٩ ٨ ٧ ٦ ٥ ٤ ٣ ٢ ١

