



٦٢-٤

امتحان شهادة الدراسة الثانوية العامة لعام ٢٠٠٩ / الدورة الشتوية

٣

وثيقة محمية  
[محدود]مدة الامتحان : ٠٠ : ٠٢ س  
اليوم والتاريخ : الاثنين ١/٥ / ٢٠٠٩المبحث : علوم مهنية خاصة / م٣ / إنتاج ملابس  
الفرع : الاقتصاد المنزلي

ملحوظة : أجب عن الأسئلة الآتية جميعها وعددها (٥)، علماً بأن عدد الصفحات (٣).

السؤال الأول : (٢٠ علامة)

يتكون هذا السؤال من (١٠) فقرات لكل فقرة أربع إجابات، واحدة منها فقط صحيحة. انقل على دفترك رقم الفقرة ورمز الإجابة الصحيحة لها على الترتيب .

١. تستخدم اللوحة الأبرية لكي الأقمشة:

أ - القطنية      ب- المخملية      ج - التحويلية      د- الحرارية

٢. درجة حرارة المكواة (١٢٠°س) ملائمة لكي أقمشة :-

أ- الحرير      ب - الصوف      ج - البولي اكرليك      د- الكتان

٣. للمحافظة على اللون الأسود الحالك لبلوزة من الصوف عند غسلها يضاف لماء الشطف ملعقة من :-

أ - الخل      ب - النشادر      ج - ملح الطعام      د- فوق اكسيد الهيدروجين

٤. تزال بقعة الحبر الجاف عن جميع أنواع الأنسجة الطبيعية باستعمال :-

أ - الايثر      ب- البوراكس الساخن      ج - برمنجنات البوتاسيوم      د- الاسبيرتو الأبيض

٥. البنسة التي عمقها يكون مساوياً لمجموع بنستي الصدر والخصر بعد تحويلهما هي بنسة :-

أ- تحت الابط      ب- الرقبة      ج - الكتف      د- الفرنسية

٦. يسمى الكم الذي يستخدم كمخطط أساسي للحصول على مخططات الأكمام بأطوال وتصاميم مختلفة :-

أ- المستقيم      ب- الزم      ج - القميص      د- المكسم

٧. تكون المسافة بين العروة والاخرى في البلوزه :-

أ - ٢-٣ سم      ب- ٥-٧ سم      ج- ١٢-١٥ سم      د- حسب قطر الزر

٨. تسمى الدرزات المثنية بشكل متتالي أو متفرق ب :-

أ - الكسرات      ب- الغبنات      ج - الزم      د- التشريب

٩. السجاف الذي يتم قصه بشكل منفصل على نفس المخطط هو :-

أ - الممتد      ب- الموروب      ج - المماثل      د- المحشو

١٠. تسمى المسافة بين خط ثني الياقة وخطها الخارجي ب :-

أ - عرض الياقة      ب- نقطة الانكسار      ج - خط ثني الياقة      د- ارتفاع الياقة

يتبع الصفحة الثانية .....

## الصفحة الثانية

### السؤال الثاني : ( ٢٢ علامة)

- (أ) قارن بين الأقمشة القطنية البيضاء و الأقمشة القطنية الملونة غير ثابتة اللون من حيث:
- ١- النقع .
  - ٢- درجة حرارة ماء الغسل.
  - ٣- طريقة الغسل.
  - ٤- مكان النشر .
- (ب) صنف الأقمشة الآتية في مجموعتين متصلة ، منفصلة :
- (المستقيم ، الجابونيز ، الركلان العالي ، بحفرة إيط منخفضة ، بزم عند رأسه ، المكسم ، القميص ، بكتاف )
- (ج) أعط ثلاثة أمثلة على تحويل البنسة إلى كل مما يلي :
- ١- أشكال مختلفة
  - ٢- قصات

### السؤال الثالث : ( ١٨ علامة)

- (أ) علل كلاً مما يلي :
١. تحتاج الملابس المصنوعة من القطن والكتان للكي أكثر من غيرها .
  ٢. لازالة بقعة عن القماش يفضل استخدام ماء مغلي ومبرد.
  ٣. استعمال الماء المقطر لملء خزان المكواة.
  ٤. تصميم بنسة صغيرة للكم المكسم عند خط الكوع.
  ٥. استخدام السجاف المتصل للأقمشة السميكة كالمعاطف والجاكيتات.
  ٦. وضع الحشوة في الطبقة العليا للياقة في الاقمشة الشفافة .
- (ب) حدّد أربعة أشكال لعدم مطابقة النموذج الخام على الجسم .
- (ج) وضّح ثلاثة أسباب لظهور رائحة غير مقبولة لقطع الملابس (القابلة للغلي) بعد غسلها.

### السؤال الرابع : ( ٢١ علامة)

- (أ) تتبّع بالترتيب المراحل الخمس لرسم العراوي والأزرار على المخطط .
- (ب) تمعّن الرسم المجاور والذي يمثل قوام الجسم المقوس ثم صف شكله من حيث :
- ١- شكل الحوض
  - ٢- مستوى خط الخصر
  - ٣- خط اتزان الجسم
  - ٤- قياس عرض الظهر
  - ٥- وضع اليدين



يتبع الصفحة الثالثة....

### الصفحة الثالثة

(٦ علامات)

ج) تعمل البنسات على ضبط قطعة الملابس على الجسم .

١- حدد اتجاه كل من :

- رأس بنسة الصدر - رأس بنسة الخصر في التتورة - رأس بنسة المرفق .

٢- سمّ ثلاث طرائق لخياطة البنسات في الحشوات .

### السؤال الخامس : (١٩ علامة)

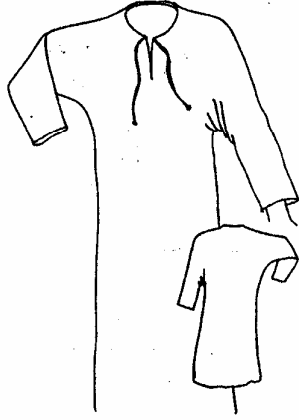
أ) تمعن شكل الجلباب البسيط بالتصميم

المحدد أمامك ثم اجب عما يلي :

١ - صف موديل الجلباب .

٢- استخلص ثلاثة تحويلات اجريت على

المخطط الأساسي لتحويله إلى جلباب .



(٤ علامات)

(٣ علامات)

(٧ علامات)

ب) رتب بتسلسل مراحل تفصيل القميص الآتية :

- تثبيت قطع المخطط على القماش

- توزيع قطع المخطط

- نقل العلامات

- إعداد القماش وتجهيزه للقص

- تحضير قطع القميص وتجميعها

- ثني القماش

- قص القماش

(٥ علامات)

ج) سمّ خمس طرائق لنقل العلامات من المخطط إلى القماش .

﴿ انتهت الأسئلة ﴾



رقم الصفحة  
في الكتاب

السؤال الثاني (٢٢ علامة)

١١٩٤

١. الأتمته لثمنه لبيضاء  
المبرنة مزيانة للون  
النتع :- يتجمل لثمنه لاسين لنتع  
لا نتع وعند كاجب  
لنتع ريفان على لفظا  
لما لنتع لمتصبة لاهاب  
٢. در صبر طرة ما لثمنه يتجمل و حبان طرة لعاله  
٣. طرة لثمنه لادعاه و لثمنه  
٤. قمار لثمنه تحت لثمنه  
بعض عاب و فاعر  
لثمنه  
قمار لثمنه لبيضاء لثمنه لثمنه  
(٨ علامات كل دقة علامة)

٨٤٥

منفصلة  
المتصم  
المتصم  
بزم عند كاجب  
الملمم  
بلفاف  
كفره الطم لثمنه  
(٨ علامات)

٧٢-٥٩

١. كوير لثمنه لثمنه لثمنه  
٢. كوير لثمنه لثمنه لثمنه  
٣. كوير لثمنه لثمنه لثمنه  
٤. كوير لثمنه لثمنه لثمنه  
٥. كوير لثمنه لثمنه لثمنه  
٦. كوير لثمنه لثمنه لثمنه  
٧. كوير لثمنه لثمنه لثمنه  
٨. كوير لثمنه لثمنه لثمنه  
٩. كوير لثمنه لثمنه لثمنه  
١٠. كوير لثمنه لثمنه لثمنه  
١١. كوير لثمنه لثمنه لثمنه  
١٢. كوير لثمنه لثمنه لثمنه  
١٣. كوير لثمنه لثمنه لثمنه  
١٤. كوير لثمنه لثمنه لثمنه  
١٥. كوير لثمنه لثمنه لثمنه  
١٦. كوير لثمنه لثمنه لثمنه  
١٧. كوير لثمنه لثمنه لثمنه  
١٨. كوير لثمنه لثمنه لثمنه  
١٩. كوير لثمنه لثمنه لثمنه  
٢٠. كوير لثمنه لثمنه لثمنه  
٢١. كوير لثمنه لثمنه لثمنه  
٢٢. كوير لثمنه لثمنه لثمنه  
٢٣. كوير لثمنه لثمنه لثمنه  
٢٤. كوير لثمنه لثمنه لثمنه  
٢٥. كوير لثمنه لثمنه لثمنه  
٢٦. كوير لثمنه لثمنه لثمنه  
٢٧. كوير لثمنه لثمنه لثمنه  
٢٨. كوير لثمنه لثمنه لثمنه  
٢٩. كوير لثمنه لثمنه لثمنه  
٣٠. كوير لثمنه لثمنه لثمنه  
٣١. كوير لثمنه لثمنه لثمنه  
٣٢. كوير لثمنه لثمنه لثمنه  
٣٣. كوير لثمنه لثمنه لثمنه  
٣٤. كوير لثمنه لثمنه لثمنه  
٣٥. كوير لثمنه لثمنه لثمنه  
٣٦. كوير لثمنه لثمنه لثمنه  
٣٧. كوير لثمنه لثمنه لثمنه  
٣٨. كوير لثمنه لثمنه لثمنه  
٣٩. كوير لثمنه لثمنه لثمنه  
٤٠. كوير لثمنه لثمنه لثمنه  
٤١. كوير لثمنه لثمنه لثمنه  
٤٢. كوير لثمنه لثمنه لثمنه  
٤٣. كوير لثمنه لثمنه لثمنه  
٤٤. كوير لثمنه لثمنه لثمنه  
٤٥. كوير لثمنه لثمنه لثمنه  
٤٦. كوير لثمنه لثمنه لثمنه  
٤٧. كوير لثمنه لثمنه لثمنه  
٤٨. كوير لثمنه لثمنه لثمنه  
٤٩. كوير لثمنه لثمنه لثمنه  
٥٠. كوير لثمنه لثمنه لثمنه  
٥١. كوير لثمنه لثمنه لثمنه  
٥٢. كوير لثمنه لثمنه لثمنه  
٥٣. كوير لثمنه لثمنه لثمنه  
٥٤. كوير لثمنه لثمنه لثمنه  
٥٥. كوير لثمنه لثمنه لثمنه  
٥٦. كوير لثمنه لثمنه لثمنه  
٥٧. كوير لثمنه لثمنه لثمنه  
٥٨. كوير لثمنه لثمنه لثمنه  
٥٩. كوير لثمنه لثمنه لثمنه  
٦٠. كوير لثمنه لثمنه لثمنه  
٦١. كوير لثمنه لثمنه لثمنه  
٦٢. كوير لثمنه لثمنه لثمنه  
٦٣. كوير لثمنه لثمنه لثمنه  
٦٤. كوير لثمنه لثمنه لثمنه  
٦٥. كوير لثمنه لثمنه لثمنه  
٦٦. كوير لثمنه لثمنه لثمنه  
٦٧. كوير لثمنه لثمنه لثمنه  
٦٨. كوير لثمنه لثمنه لثمنه  
٦٩. كوير لثمنه لثمنه لثمنه  
٧٠. كوير لثمنه لثمنه لثمنه  
٧١. كوير لثمنه لثمنه لثمنه  
٧٢. كوير لثمنه لثمنه لثمنه  
٧٣. كوير لثمنه لثمنه لثمنه  
٧٤. كوير لثمنه لثمنه لثمنه  
٧٥. كوير لثمنه لثمنه لثمنه  
٧٦. كوير لثمنه لثمنه لثمنه  
٧٧. كوير لثمنه لثمنه لثمنه  
٧٨. كوير لثمنه لثمنه لثمنه  
٧٩. كوير لثمنه لثمنه لثمنه  
٨٠. كوير لثمنه لثمنه لثمنه  
٨١. كوير لثمنه لثمنه لثمنه  
٨٢. كوير لثمنه لثمنه لثمنه  
٨٣. كوير لثمنه لثمنه لثمنه  
٨٤. كوير لثمنه لثمنه لثمنه  
٨٥. كوير لثمنه لثمنه لثمنه  
٨٦. كوير لثمنه لثمنه لثمنه  
٨٧. كوير لثمنه لثمنه لثمنه  
٨٨. كوير لثمنه لثمنه لثمنه  
٨٩. كوير لثمنه لثمنه لثمنه  
٩٠. كوير لثمنه لثمنه لثمنه  
٩١. كوير لثمنه لثمنه لثمنه  
٩٢. كوير لثمنه لثمنه لثمنه  
٩٣. كوير لثمنه لثمنه لثمنه  
٩٤. كوير لثمنه لثمنه لثمنه  
٩٥. كوير لثمنه لثمنه لثمنه  
٩٦. كوير لثمنه لثمنه لثمنه  
٩٧. كوير لثمنه لثمنه لثمنه  
٩٨. كوير لثمنه لثمنه لثمنه  
٩٩. كوير لثمنه لثمنه لثمنه  
١٠٠. كوير لثمنه لثمنه لثمنه  
(٦ علامات كل دقة علامة)

رقم الصفحة  
في الكتاب

السؤال الثالث : ( ٨ اعدوا )

٩ : علل :- ( ٨ اعدوا )

١. لأن لعن وكنان من أصل لغويان مرونة وكثرة قابلية للتعب والتحملة . (عدوا)

٢. لتجنب الترسبات التي قد يحدث عن اللابسي في حال استعمال ماء عسر كالأبرفاعلية لواد الزيليه تكونه كزومع لود البير . (عدوا)

٣. لمنع تكون الترسبات على سطح البتواو واعداده تقويبا (عدوا)

٤. لتأدية عمل التلميم بسهولة أكثر . (عدوا)

٥. لأنه وجود هياطه لتكيب لبراف تؤدى الى زيادة كده القابلي . (عدوا)

٦. لمنع ظهور الجناطات على وجه البياقة . (عدوا)

١٠ : ( ٦ اعدوا )

١. استعمال ماء غسل ملابس اخرى في عملية تقطير اذ يكون محملا بالامساخ لهذا سيجب التخلص منها الى ابر مكرة لتنظيف ثلوثه وتنقيته . (عدوا)

٢. اظالة زومع لفليند في كية عمق كامينج من الماء . (عدوا)

٣. عدم ارتطاف الجيب وبالنسبة لمدم تتلفه من اثار مواد لتنظيف ملابسها في العالقه به عن اللابسي . (عدوا)

٤. عدم تقويضا لوسقم البسي او نشرها في مكانه عامر (مع تقاؤ كل بقعه بدمان) . (عدوا)

رقم الصفحة  
في الكتاب

السؤال الرابع ( اى علامتا )

صلا

١١٥ ( اى علامتا )

- رسم لبرد
- تحديد طول العروة
- توزيع العراوي
- رسم العراوي
- تحديد مكان الانزراع على الحفظ

٤٨

- ( اى علامتا )
- تعريف كوض : يتوسط بين درافا مسميا .
  - مستوى هذا الحفر : ارتفاع حفا الحفر في جهة الارتفاع
  - ان يركب حفا الحفر انقباضا .
  - حفا انما اى كضم : عن عمودى حفا الحفر
  - ميا من عرض الحفر : عرض الحفر في مختلف الارتفاعات
  - مع عرض الصدر في الارتفاع .
  - وضع اليدون : عن مسمي عمودى على جانبي كضم
- ( اى علامتا سن  
تعرف علامتا )

صلا

( اى علامتا )

- اى علامتا
- اى علامتا
- اى علامتا

( اى علامتا كل  
تعرف علامتا )

صلا

- اى علامتا
- اى علامتا
- اى علامتا

رقم الصفحة  
في الكتاب

٩٤

السؤال الخامس : (٩ اعلامة)

(٥ اعلامة) - كتابة مؤول دوو سنات فاصحة .

- صفة رصبة دائرية .

- منة سفرة لإمام ويطم سهاف عادي .

- كم صحن (الليوز) . (٤ اعلامة)

- ثلاث مؤورات .

١ . مؤور مؤول بركاب فخطو متان بزايده مؤوله

صفا مؤول لملوك

٢ . مؤور لكم في كم صحن (الليوز) بخصف شبة لصور .

٣ . ترسم صفة الشمة للمؤول لملوك اهل صوى

٥ خط لصور في رسم سهاف فصح الشمة و صفة

(٣ اعلامة) الرصبة

٤ - اعداد لقمانس وتجيزه للفق -

- ثمن لقمانس

١٤٥

- قوز بومقع لخطو

- تسببت قطع لخطو عن لقمانس

- صفة لقمانس

- نقل اعلامة

- تحفير قطع لقمانس وتجيزه . (٤ اعلامة)

٥ - ورعد كروبور لخطو ، العمل لسنة ، قلم ، صابون لكار

١٤٥

مؤوزه الباصحة ، الرصبة عزليا ودية ، فزان بالفق

(٥ اعلامة)

اسرة لاسلة .