



٦٤٥٤

امتحان شهادة الدراسة الثانوية العامة لعام ٢٠٠٩ / الدورة الشتوية  
وثيقة محسية  
[محدود]

٣

مدة الامتحان : ٠٠ : ٠٢ س  
اليوم والتاريخ : الأربعاء ٢٠٠٩ / ١ / ٧

المبحث : علوم مهنية خاصة / م ٤ / إنتاج ملابس  
الفرع : الاقتصاد المنزلي

ملحوظة : أجب عن الأسئلة الآتية جميعها وعددها (٦)، علماً بأن عدد الصفحات (٣).

السؤال الأول : (١٢ علامة)

يتكون هذا السؤال من (٦) فقرات لكل فقرة أربع إجابات، واحدة منها فقط صحيحة. انقل على دفترك رقم الفقرة ورمز الإجابة الصحيحة لها على الترتيب .

(١) جمع عينات من الأقمشة المختلفة الأنواع والألوان والزخارف إحدى مراحل التصميم الآتية :

أ - إختيار خطوط التصميم      ب - إختيار الأقمشة

ج - إعداد رسوم الإنتاج      د - إنتاج عينة قطعة الملابس

(٢) الثوب الوحيد في الأردن من الملابس الشعبية المصنوع من قماش ملون هو اللباس الشعبي لمنطقة :-

أ- أريد      ب - الكرك      ج - معان      د - السلط

(٣) الفتحات الأمامية والأكمام وخط الجنب من خطوط تصميم الملابس :

أ- الطولية      ب - العرضية      ج- المنحنية      د - المائلة

(٤) يعد اللون الأصفر من الألوان :

أ- المحايدة      ب- الباردة      ج- الحارة      د- الثلاثية

(٥) تظهر العيون العسلية أكثر اخضراراً عند ارتداء الملابس:

أ- الحمراء      ب- الصفراء      ج- الزرقاء      د- الخضراء

(٦) المكمل الذي يمكن تمريره بين خيوط النسيج الطولية والعرضية للحصول على تصاميم جميلة:

أ- الأبلية      ب- الأشرطة      ج- الأزرار      د- الخرز

السؤال الثاني : (٢٠ علامة)

أ) اذكر خمسة أمور يجب مراعاتها عند اختيار كل من :

١- ملابس النوم      ٢- ملابس الرياضة والرحلات

ب) الترفيع نوع من أنواع المكملات المتصلة.

١- وضع المقصود بالترفيع

٢- سم أربعاً من استعمالات الترفيع

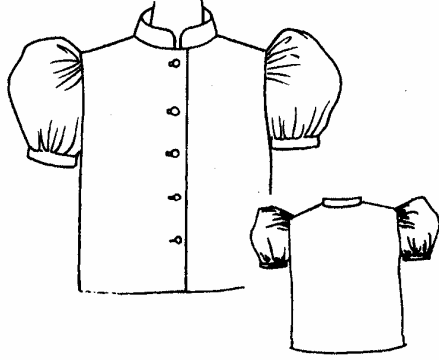
٣- حدد ثلاث مواصفات للأقمشة المستخدمة بالترفيع

يبعث الصفحة الثانية ....

## الصفحة الثانية

### السؤال الثالث : ( ١٩ علامة )

- أ ) حدد القياسات اللازمة لرسم المخطط الأساسي لبنتال طفل. ( ٥ علامات )  
ب) اذكر ستاً من شروط اختيار الأحذية.  
ج) رتب بتسلسل الخطوات الآتية المتبعة في خياطة بلوزة طفل بالتصميم المحدد في الشكل أدناه. ( ٨ علامات )



- خياطة الأكتاف الأمامية والخلفية
- تجهيز الياقة
- خياطة الجوانب
- الدرزة المدعمة
- فتح العراوي و تركيب الأزرار
- تجهيز ألمرد
- تثبيت ثنية الذيل
- تجهيز الكم

### السؤال الرابع : ( ١٥ علامة )

- أ ) يتم تحضير القماش للقص بعد إعداد خطة القص لكميات الملابس المطلوب إنتاجها صناعياً. ( ١٠ علامات )  
١- اذكر خمسة أمور يجب مراعاتها عند إعداد القماش للقص.  
٢- سم ثلاث أنواع من الآلات المستخدمة في فرد القماش.  
٣- اذكر نوعي فرد القماش.  
ب) بين خمسة نقاط حاكمة دالة على جودة الغرز المنفذة على فستان منتج صناعياً. ( ٥ علامات )

### السؤال الخامس : ( ٢٠ علامة )

أ) قارن بين المخطط الأساسي للأطفال والمخطط الأساسي للكبار بتعبئة الجدول بعد نقله إلى دفتر إجابتك

( ١٠ علامات )

المخطط الأساسي للكبار	المخطط الأساسي للأطفال	
		عمق بنسة الخصر
		عمق بنسة الصدر
		طول الصدر
		عرض الجزء الأمامي والخلفي
		مقدار تكسيم الجوانب عند خط الخصر

يتبع الصفحة الثالثة.....

### الصفحة الثالثة

ب- أمامك مجموعة من أسس تصميم الملابس وضح المقصود بكل منها :- (١٠ علامات)

١- التوازن المتماثل

٢- الإيقاع المتدرج

٣- التناسب

٤- ملمس الأقمشة

٥- نقطة التركيز (السيادة) .

### السؤال السادس : (١٤ علامة)

أ ( فتاة في الثانية والعشرين من عمرها ، طويلة، نحيلة ، ذات بشرة بيضاء صافية وعينان زرقاوان ترغب بشراء فستان لحفلة تخرجها .

( ٩ علامات)

انظر الجدول ثم اجب عن الأسئلة التي تليه.

نوع القماش	اللون	التصميم
تفتا	ازرق زاهي	برنسس
جرسيه	بنفسجي منقوش بأصفر	كشاكش متدرجة في تنورة الفستان
ساتان	اسود منقوش بأزرق فاتح	قصات مائلة باتجاه عمودي
كتان	ابيض مع ربطة عنق زرقاء	ضييق ملتصق بالجسم
نايلون	اخضر قاتم	قصات طويلة مع صف أزرار أمامي

١- اختر من الجدول الفستان المناسب لهذه الفتاة من حيث :-

- نوع القماش

- اللون

- التصميم

٢- أعط مبرر على كل اختيار .

(٥ علامات)

ب- أعط خمسة أمثلة تطبيقية على تزيين ملابس الأطفال.

﴿ انتهت الأسئلة ﴾

بِسْمِ اللَّهِ الرَّحْمَنِ الرَّحِيمِ  
امتحان شهادة الدراسة الثانوية العامة لعام ٢٠٠٩ (الدورة الشتوية)



صفحة رقم ( ١ )

إدارة الامتحانات والاختبارات  
قسم الامتحانات العامة

المبحث: علوم مربية خاصة / اتباع ملايس / ٤٣  
الفرع: الاقتصاد المنزلي

مدة الامتحان: ٤٥  
التاريخ: ١١ / ٧ / ٠٩

الإجابة النموذجية:

رقم الصفح  
في الكتاب

السؤال الأول (١٢ علامة)

١٢٤	اختيار بديلة	٥	١
١٤٤	صعاب	٥	٢
١٤٧	الطويله	٥	٣
١٥٥	الحارة	٥	٤
١٦١	الحضراء	٥	٥
١٩٤	الرطوبة	٥	٦

رقم الصفحة في الكتاب	السؤال الثاني ( ٢٠ علامة )
١٨٤-١٨٥	١. ملامح النوم :- (اعلان)
١٠٥٤	<p>١. لا يتكلمون من قماش ناعم ورقصه ، وذات البراز الهية</p> <p>٢. ان تكون فضفاضة ويحب ان تصفا على جسم في أثناء النوم ، فقد تكون على شكل ثوب واسع صد قطع ما يده او بيها ما صد طبعته وقد يراقتها اربوب صيفا وشمار</p> <p>٣. ان تكون فضفاضة للزبد ودافئة لشم مرتديا بالبرد صيفا وبالدفء شتاء</p>
	<p>٤. ان تكون صد قماش لا يتهد قابل للفضل لتكره ولكن وينفض النوع الذي لا يحتاج في لكي كالملايم لطينه صيفا ولطينه ذات البراز لفايلا او الارلاء شتاء</p> <p>٥. انه تكون رضاميم للربب خالية من البصبات والبرذات التي تصيد الحركة</p>
	(من نقاط من ثقل علامة)
	<p>٢. ملامح رياضة واطلاق :-</p> <p>١. مريح ، كتبه تسبح حرته للاذرع والارجل</p> <p>٢. صنية تمن عمليات التنظير والبص الحرة ولا يحتاج الى كي كالامم لطينه</p>
	٣. قابل لدمصاص العرق
	٤. توفر لاصم لطينه لمرتديا
	٥. خالية من البصبات التي تصيد الحركة
	٦. مناسبة للوجه والسر والسنين
	(من نقاط ثقل ثقل علامة)

رقم الصفحة  
في الكتاب

١. السؤال الثاني ( اعلمان )

من

١. وضع لقصود الترتيب  
الترتيب هو تجميع قطع لغوية لصفحة مدتها <sup>عدده</sup> معاً بطريقة  
مناسبة للجمهور على مقام كبير لغوية لغوية او جمالية  
<sup>عدده</sup>

٢. استمالات

١. سبب في لغاتنا واعطاء لامعة ولطائف وللغات  
والو سائر ذات الطابع التقليدي

٢. زخرفة الجوانب كالمسبب لرفقها ونورها  
التصميم كالمسبب من الثوب السمي لبايات النزل والكام والوانها  
٣. تجميع قطع من خامات متنوع كالمخامات لصومنة  
٤. ترتيب الجلود والحفائب وغيرها

( ٤ اعلمان كل ستم اعلان )

٣. مواصفات الامتياز في الترتيب

تأثير اللويد

١. مما ساهم في الترتيب كالاتي ليقينه لناعه لدارة والمستوى  
واللغات والاصومنة

٢. ايدت لوجده جميع لقطع لستعمله في ليعتم لواعد للترتيب  
مما ساهم في اسهل وللويد

( ٤ اعلمان كل ستم اعلان )  
عدده

رقم الصفحة في الكتاب	السؤال الثالث ( ١٩ عدداً )
٢٥٥	١ (٥ عدداً) .
	- محبة الجوف
	- سؤال السرج
	- محبة السرج للإمامين وخلفاء
	- سؤال السؤلون
	- محبة القدم
	(كل سؤال عدداً)
	٢ (٦ عدداً) :-
٢١٤	١. ارتداد يوجب هلكة كذاً مرياً ، لو زاد له القديس ولو بعد ما
	٢. شرا كذاً في ذم لغيره ، ان تكون له القديس في كبره محملاً
	٣. يجب ميامين زوج كذاً معاً لوجود اختلاف في ميامين القديس
	في بعض الحالات كما تكونه قدم كبره لاخرى .
	٤. ارتداد نوعه كجوارب ذاك التي ستم ارتدادها مع كذاً
	عند تجريبه قبل شرا .
	٥. شرا كذاً حب ميامين لقدم وليس حب لقدمه ان لم يتم
	العملات التي يربيه ميامين مقدمه ومختلف
	٦. عند تجريب كذاً يجب مراعاة مناسبه الحرف جز في كذاً لا عرف
	جز من لقدم يجب تلويد كذاً عند ضاعفا عند لقدم فالصالح كجودس لوقوف .
	٧. مناسبه رصم كذاً ولونز ونوعه لرصم مرندير ومداب
	٨. هجرة الخامة المصنوع منها كذاً ومراقبه منه
	٩. اختيار كذاً الذي يخفى عيوب القديس ويريد بها عملاً فالصالح لم يبيعها
	والاولاه لسهرة للقديس كلبسبه . (محبة كذاً عدداً)
	١٠. الدرزم لدمعة ، تجز لم د ، حياضه الاثان بوماسه وخلفه
٢٥	حياضه كجوانبا ، تجز لكم ، تجز لياقة ، تشيت منه لزل
	متع لمراد وتركيب الاثرار . (٨ عدداً)

رقم الصفحة في الكتاب	السؤال الرابع (٥ علامات)
	<p>١ (١٠ علامات)</p> <p>١. الدور الواجب مراعاته عند اعداد القرائن لبعض :-</p> <ul style="list-style-type: none"> <li>- تحديد لفظ الطلوع من مفعلة القرائن حسب يوم حفلة بعض .</li> <li>- التأكد من طول القرائن من لصوب ومعاينة للاغراض الخاصة .</li> <li>- فرد القرائن مع الاخذ بصية الاعتبار رسوم القرائن .</li> <li>- فرد القرائن على وجهه او خلفه حسب تقسيم مفعلة الجلابي .</li> <li>- الانتباه الى عدد طبقات القرائن من كل لونه حسب الالوان المطلوبة .</li> </ul> <p>( ٥ علامات مكن بقول علامة )</p> <p>٢. الالات المستخدمة في فرد القرائن :-</p> <p>الالات العادية ، الالات البيضاء او توماشيكية ، الالات الالوانية</p> <p>( ٣ علامات )</p> <p>٣. انواع فرد القرائن :-</p> <ul style="list-style-type: none"> <li>- الفرد السوي : اذا تكون جميع طبقات الالوان متساوية في طول .</li> <li>- الفرد البدرجي : اذا تكون طبقات القرائن على مستويات متدرجة</li> <li>من طول بسبب اختلاف في الالوان او طبقات الطلوع .</li> </ul> <p>( علامة )</p>
٢٧٤	<p>٤ (٥ علامات)</p> <ul style="list-style-type: none"> <li>- تناسب طول لفوز ومكان القرائن .</li> <li>- عدم وجود قطع في خطوط الفوز .</li> <li>- تساوي الفوز في طول .</li> <li>- عدم سعة الفوز .</li> <li>- تناسب لونه جنباً مع القرائن .</li> <li>- تماس لونه جنباً بالبرد والحرارة .</li> <li>- تثبيت بعض زوايا خطوط كجبة وخطاطم .</li> </ul> <p>( ٥ علامات )</p>



رقم الصفحة  
في الكتاب

السؤال الخامس (٢٠ علامة)

١٠ اعلات ( ) (كل نقطه عدونه)

رقم السؤال	المحظوظ الاكبر للاطفال	المحظوظ الاكبر للكبار
١	متغير ويصيد على مقدار التقسيم	ثابت
٢	مختلف حسب نوع المصدر للاطفال الاثبات	ثابت حسب المقاس
٣	البرصه طول النظر لبروز البصر	اكثر من طول النظر لبروز البصر
٤	متساوي عند الاطفال	عزيمتا العين بسبب غول البصر
٥	عزيمتا العين بسبب تقارب المعديات بسبب غول البصر وتحضر في حوصه	ظاهر اثنى عشر مقدار تقسيم المحيطة عند مقدار تقسيم المحيطة عند مقدار تقسيم المحيطة عند

١٧٢-١٧٩

١٠ اعلات ( ) (كل نقطه علامتان)

١. لتوازيه كجائش : تساوي وتساويه للاجزاء والاشغال والالوان  
في كلا جانبي التقسيم الاعلى والاسفل والاعداد والاصغر

٢. الايقاع المتدرج : الايقاع لناجح عند ترتيب الاشغال او  
المحظوظ او الالوان وتلك لتدرج في مسيده

٣- التناصب : علامته بسبب ايجاد جسم (قوله وعرضه) وعلامته  
بينه وبين الاجزاء الاخرى في التقسيم الواحد كذلك  
العلامه بسبب جميع الاجزاء وكل

٤. ملكي الاكتم : الحفظ الصحي كجسك باليد للقماش . ١٦٢

٥. تنظيم الترتيب (السيارة) : هو ترتيب المسبب للتقسيم الذي يتم الترتيب  
النظر عليه او لانتباه الفاعل له ، وتكونه هو لتنظيم كجسك  
في التقسيم .

رقم الصفحة في الكتاب	
١٥٤	<p>القول لسان من (٤٤ علامة) .                  P. ١. نوع لغوي : سائمه نرى (علامة)                  اللون : "بعضه مع رطب" عنده زرقاء (علامة)                  التعميم : "سائمه" مع رطب في كنوزة لغتها - (علامة)</p>
	<p>٢. لسان قوام لسانه لسانه يعيد لسانه على غيره                  التحميم الكبر مع حبه (علامة)</p>
	<p>٣. اللون الأبيض مع رطب عنده زرقاء : لونه اللون الأبيض (علامة)                  يؤكد لون لسانه و رطب لسانه زرقاء تظهر لسانه                  الكبر وضوحاً .</p>
	<p>٤. التعميم : لسانه لسانه يعيد لسانه لسانه لسانه                  المدرج في لسانه لسانه لسانه لسانه لسانه                  العرضة (علامة)</p>
٢٢٦	<p>ن : و علامات                  خط قوام لسانه لسانه لسانه لسانه لسانه                  الخط مع كينز لسانه .</p>
	<p>التزييد بالقطارة او هو الحافات لا عطاءها ارتفاعاً قليلاً                  عند سطح لغتها .</p>
	<p>استخدام اللسان والبيانات وللساوير الحبيبة مع مما يشق على                  استخدام اللسان لسانه لسانه لسانه لسانه لسانه</p>
	<p>التعميم للتعميم لسانه لسانه لسانه لسانه لسانه                  و لسانه لسانه لسانه لسانه لسانه لسانه</p>
	<p>استخدام لسانه لسانه لسانه لسانه لسانه لسانه                  استخدام لسانه لسانه لسانه لسانه لسانه لسانه</p>
	<p>استخدام التماثل الجمالي والظن                  انته لسانه (٥ تقاد لكل تقاد علامة)</p>