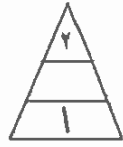




الجمهورية العربية السعودية

وزارة التربية والتعليم
إدارة الامتحانات والاختبارات
قسم الامتحانات العامة



١٠١٤

امتحان شهادة الدراسة الثانوية العامة لعام ٢٠١٢ / الدورة الشتوية

(وثيقة محمية/محدود)

مدة الامتحان : ٠٠ : ٢ : ٣٠

المبحث : علوم الأرض والبيئة / المستوى الثالث

اليوم والتاريخ : الثلاثاء ١٠/١/٢٠١٢

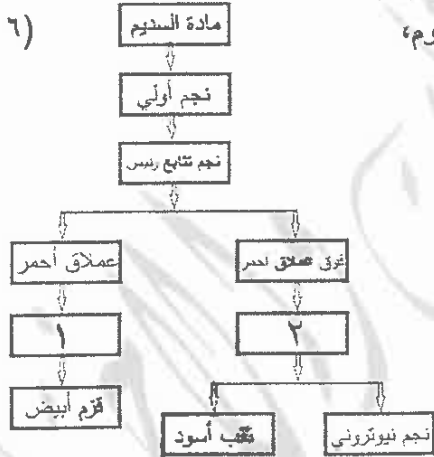
الفرع : العلمي

ملحوظة : أجب عن الأسئلة الآتية جميعها وعددها (٥)، علماً بأن عدد الصفحات (٤).

السؤال الأول : (٢٠ علامة)

أ) نجمان (س ، ص)؛ فإذا علمت أن شدة الإضاءة الظاهرية للنجم (س) تساوي (٢,٥) ضعف شدة (٨ علامات) الإضاءة الظاهرية للنجم (ص)، والقدر الظاهري للنجم (س) يساوي (١٢). احسب ما يأتي :

١) القدر الظاهري للنجم (ص).
٢) القدر المطلق للنجم (س) الذي يبعد عن الأرض (١٠٠٠) فرسخ فلكي.
ب) يُمثّل الشكل المجاور مخططاً يوضّح مراحل دورة حياة النجوم، ادرسه، ثم أجب عما يأتي:



١) اكتب ما تمثّله كل من الأرقام (١ ، ٢) في المخطط.

٢) ما هي أول مرحلة من مراحل حياة النجم ؟

٣) إذا علمت أن النجم يدالجوزاء من النجوم العملاقة الحمراء، والنجم قلب العقرب من النجوم فوق العملاقة الحمراء، فأيهما تنتهي حياته أسرع ؟

٤) أيّ من النجوم الآتية : (النجم النيوتروني،

العملاق الأحمر، التتابع الرئيس) اكتملت دورة حياته ؟

ج) لاحظ العالم موهو أن الأمواج الزلزالية المنكسرة وصلت المحطة البعيدة قبل الأمواج للمباشرة. (٦ علامات)

١) كيف فسّر العالم موهو هذه الملاحظة ؟

٢) أين يقع انقطاع موهو؟ وما سُمّكه ؟

٣) ماذا يحدث لسرعة الأمواج الزلزالية عند هذا الانقطاع ؟

السؤال الثاني : (٢٠ علامة)

أ) ادرس الجدول المجاور الذي يمثّل أنواعاً من البيئات الرسوبية الملائمة لحياة كائنات الأحافير، (٦ علامات)

نوع الأحفورة	قارية		بحرية	
	يابسة	نهر	بحيرة	بحر
ديناصور	⊗	⊗	○	●
امونيت	●	●	⊗	○
بطنقديات	⊗	⊗	⊗	○
محاربات	●	●	●	○

● لا يوجد ⊗ نادر ○ شائع

ثم أجب عما يأتي:

١) أيّ نوع من الأحافير يدل على بيئة قارية؟

٢) أيّ نوع من الأحافير له انتشار واسع في البيئات الرسوبية؟

٣) اذكر نوعين من الأحافير لهما الانتشار نفسه في البيئات الرسوبية.

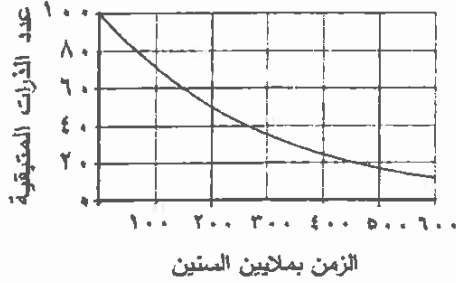
٤) هب أنك وجدت آثاراً لأقدام ديناصور في صخور عمرها

(١٥٠) مليون سنة منتشرة في منطقة ما، فعلام يدلّ ذلك؟

يتبع الصفحة الثانية ...

الصفحة الثانية

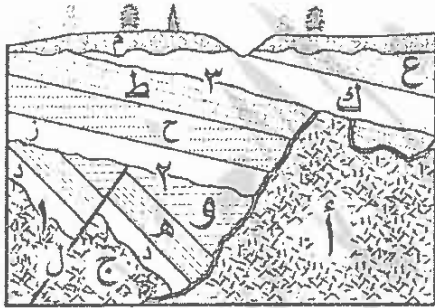
(٦ علامات)



(٨ علامات)

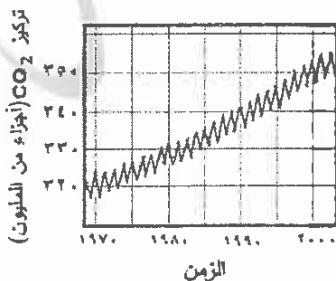
الصخور الفلزات	صخور نارية حمضية سطحية	أركوز	غضار	كربونات
أ	■	—
ب	■	■	—
ج	—	■	—	■
هـ	—	—	—	—

(٧ علامات)



(٩ علامات)

(٤ علامات)



(ب) يُمَثَّل الشكل المجاور منحني الاضمحلال لعنصر مشع، ادرسه،
ثم أجب عما يأتي:

- ما عمر النصف لهذا العنصر؟
- ما عدد ذرات النظيرة الوليدة بعد مرور (٤٠٠) مليون سنة؟
- احسب عمر العينة بعد مرور ثلاث فترات عمر نصف.

(ج) يُبَيِّن الشكل المجاور علاقة الخامات المعدنية بنوع الصخور.
أجب عما يأتي:

- ما أفضل الصخور لتكوّن خام الفلز (ج)؟
- ما أفضل الصخور لتكوّن خامات الفلزيّن (أ) و (ب) معاً؟
- إذا علمت أن الفلز (هـ) من الخامات المعدنية ذات القيمة الاقتصادية العالية ويوجد بتركيز منخفضة جداً في الصخور المُضيفَة.

- * ما الفلز الأنسب كعنصر ذال علي الفلز (هـ)؟
- * ما الطريقة الأنسب للكشف عن خام الفلز (هـ)؟

السؤال الثالث: (٢٠ علامة)

(أ) يُبَيِّن الشكل المجاور تعاقبات من الصخور الرسوبية وصخور نارية (أ، ج) والصدع (ل)، ادرسه، ثم أجب عما يأتي:

- رتّب الأحداث الجيولوجية التالية من الأقدم إلى الأحدث:
(د، و، هـ، ز، ل، أ، ج).
- ما أنواع سطوح عدم التوافق (١، ٢، ٣)؟
- ما عدد التعاقبات الرسوبية في الشكل؟

(ب) تُعدّ مرحلة نشأة الانهدام الأردني والبحر الميت من مراحل التطور الجيولوجي في الأردن. (٩ علامات)

- ما سبب تكوّن حفرة الانهدام؟
- اذكر أهم صخور هذه المرحلة.
- ما سبب تشكّل السلاسل الجبلية المحاذية للانهدام الأردني؟

(ج) يُبَيِّن الشكل المجاور التغير في تركيز غاز ثاني أكسيد الكربون (CO₂) مع الزمن بصفته أحد الغازات التي تسبب ظاهرة الاحترار العالمي.

- صِف التغير في تركيز غاز ثاني أكسيد الكربون مع الزمن.
- ما سبب التذبذب في منحني تركيز غاز ثاني أكسيد الكربون؟
- ما المقصود بظاهرة الاحترار العالمي؟ وما نتائج حدوثها؟

يتبع الصفحة الثالثة ...

الصفحة الثالثة

السؤال الرابع : (٢٠ علامة)

(أ) هناك العديد من الظواهر والمظاهر الجيولوجية الناتجة عند حدود الصفائح، من مثل :
(حفرة الانهدام، لابة وسادية، تدفق حراري مرتفع، تدفق حراري منخفض،
أقواس جزر بركانية، صوان الراديولاريا)

نوع الحد	الظواهر والمظاهر الجيولوجية
حدود طرح	
حدود متباعدة	
حدود تصادم	

المطلوب: انقل الجدول المجاور إلى دفتر إجابتك،
ثم انسب كل من تلك الظواهر والمظاهر السابقة إلى
الحد الصفائحي المناسب.

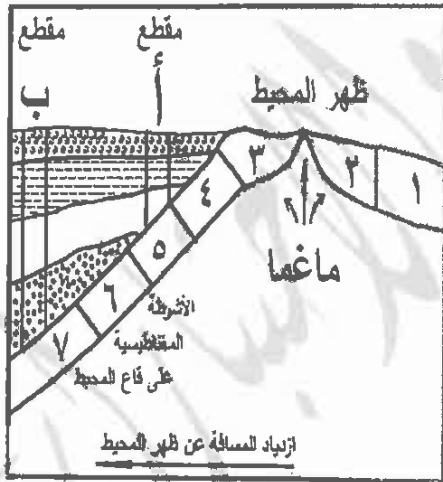
(ب) إذا علمت أن قيمة الثابت الشمسي للأرض (١٣٧٢) واط / م^٢، وأن الغلاف الجوي (٨ علامات)
يمتص ويشتمت ٣٠٪ من الطاقة الشمسية الساقطة عليه، وأن معدل تغير زاوية سقوط الأشعة ١٥° / ساعة،
ووقت شروق الشمس في المنطقة هو السادسة صباحاً.

(١) ما زاوية سقوط الأشعة الشمسية للساعة الثامنة صباحاً ؟

(٢) احسب التدفق الإشعاعي الساقط على سطح الأرض الساعة الثامنة صباحاً.

(جتا ٩٠° = صفر ، جتا ٣٠° = ٠,٨٧ ، جتا ٦٠° = ٠,٥ ، جتا ٧٥° = ٠,٢٥)

(ج) يبين الشكل المجاور الطبقات الرسوبية والأشرطة المغناطيسية على قاع المحيط (٦ علامات)



بدءاً من ظهر المحيط، ادرسه، ثم أجب عما يأتي:

(١) ما رقم الشريط الذي يُماثل الشريط رقم (١) في

القطبية والعمر ؟

(٢) أيّ الرسوبيات أقدم عمراً، رسوبيات

المقطع (أ) أم المقطع (ب) ؟

(٣) كيف يمكن اعتماد عمُر الرسوبيات وسمكها

كأدلة مؤيدة لتوسع قاع المحيط ؟

(٤) هل يمكن العثور في رسوبيات قاع المحيط

على أحافير لكائنات عاشت وانقرضت

في أثناء حقبة الحياة القديمة ؟ فسّر إجابتك.

السؤال الخامس : (٣٠ علامة)

(أ) حسب نظرية الانفجار العظيم فإن كل ما يحتويه الكون كان متجمعاً في حيزٍ صغير جداً (٤ علامات)
يُسمى الفترة البدائية.

(١) اذكر مميزات الذرة البدائية.

(٢) ماذا حدث للذرة البدائية ؟

(٣) اذكر دليلاً واحداً على صحة هذه النظرية.

يتبع الصفحة الرابعة ...

الصفحة الرابعة

- (ب) يتكوّن هذا الفرع من (١٣) فقرة، لكل فقرة أربع إجابات، واحدة منها فقط صحيحة، انقل إلى دفتر إجابتك رقم الفقرة ورمز الإجابة الصحيحة لها على الترتيب:
- (١) الأساس الذي اعتمده العالم هابل في تصنيف المجرات هو:
- (أ) أشكالها (ب) حجمها (ج) عدد نجومها (د) شدة إضاءتها
- (٢) يُرمز لمجرة درب التبانة بالرمز:
- (أ) SBa (ب) SBc (ج) SBb (د) Sb
- (٣) أشد العوامل تأثيراً في سطوع النجم هو:
- (أ) بُعده (ب) حجمه (ج) درجة حرارته السطحية (د) صنفه الطيفي
- (٤) السبب في تكوّن نطاق ظل الأمواج الزلزالية على بعد زاوي بين (١٠٣° - ١٤٣°) هو:
- (أ) انكسار الموجات الأولية واختفاء الموجات الثانوية (ب) انكسار الموجات الأولية والموجات الثانوية
- (ج) اختفاء الموجات الأولية والموجات الثانوية (د) اختفاء الموجات الأولية وانكسار الموجات الثانوية
- (٥) ينشأ المجال المغناطيسي للأرض بفعل التيارات الكهربائية الناتجة من تيارات الحمل في:
- (أ) اللب الداخلي (ب) اللب الخارجي (ج) الغلاف اللدن (د) الغلاف الصخري
- (٦) يُستدل على وجود شاذة جيوفيزيائية سالبة علماً تكون للقيم الجيوفيزيائية المسجلة:
- (أ) أكبر من القيم الطبيعية (ب) أقل من القيم الطبيعية (ج) أكبر من صفر (د) أقل من صفر
- (٧) عند العثور على قطع من صخر الغرانيت في طبقة من الحجر الرملي، فإن المبدأ المستخدم في معرفة العمر النسبي للغرانيت والحجر الرملي هو:
- (أ) تعاقب الطبقات (ب) القاطع والمقطع (ج) الاحتواء (د) الترسيب الأفقي
- (٨) يُستدل من العثور على أحافير أسماك في منطقة جبلية على أن هذه المنطقة كانت في الماضي قاعاً لأحد البحار. هذا التفسير يتفق مع مبدأ:
- (أ) تعاقب الحياة (ب) النسقية (ج) تعاقب الطبقات (د) الاحتواء
- (٩) يعتمد مقدار الثابت الشمسي للكوكب على:
- (أ) حجمه (ب) بُعده عن الشمس (ج) درجة حرارة سطحه (د) سُمك غلافه الجوي
- (١٠) تُعدّ فرضية تيارات الحمل من أهم الفرضيات التي فسرت:
- (أ) حركة الصفائح (ب) انجراف القارات (ج) حدوث الزلازل (د) التبركن داخل الصفائح
- (١١) ما مقدار الميل المغناطيسي عند القطبين المغناطيسيين؟
- (أ) صفر° (ب) ٤٥° (ج) ٩٠° (د) ١٨٠°
- (١٢) أي من الآتية يُعد من مميزات دهر ما قبل الكامبري؟
- (أ) انتشار السرخسيات (ب) وفرة الأحافير (ج) ندرة الأحافير (د) انتشار الأسماك
- (١٣) يمتاز الإشعاع الأرضي بأنه ذو طول موجي:
- (أ) قصير وطاقة منخفضة (ب) طويل وطاقة مرتفعة (ج) قصير وطاقة مرتفعة (د) طويل وطاقة منخفضة

انتهت الأسئلة



مدة الامتحان : $\frac{1}{2}$ ساعة
التاريخ : ١٠ / ١ / ٢٠١٢

رقم الصفحة في الكتاب	الإجابة النموذجية :
	السؤال الأول (٥٠ علامة)
١٢	(ف) ١ : اختلاف الاقتران بمقدار ١ = ٥٠ من شدة الاضاءة الظاهرية ① نسبة شدة الاضاءة = $\frac{٥٠}{٥٨}$ Δ
	$\frac{٥٠}{٥٨} = ٥٠$ ① <u>الموزون</u>
	$\frac{٥٠}{٥٨} = (٥٠)'$
	① ١ = ٥٨
	$٥٥ = ٥٠ + ٥$
	① $١٣ = ١ + ١٢ =$
١٧	٢ : $٥ - ٥ + ٥ = ٥$ لو ف ①
	⑤ $٥ - ٥ + ١٣ =$ لوني
	$١٧ = ٥ - ١٠$
	① $٥ = ١٥ - ١٠ =$ <u>مدرسة</u>
	إذا لم تكن لدرجة الجرم الكوكبي ، فهو كوكب
٢٦	(ب) ١ : ا - س - كوكبي ① ٢ : مرحلة النجم الأروي . ① ٣ : الذي تنتهي حياته في سرعة هو النجم قلب العقرب . ⑤ ٤ : النجم النيوتروني . ① ٥ : نجوم عملاق الحمر
١٤١	(ج) ١ : ان الأعواج الزلزالية في ألسنا سيرها مرتين بتأخيرين . ①
	نظامه ذي سرعة قليلة ونظامه آفرضي سرعة كبيرة . ① Δ
١٤١	٢ : يقع القطاع وهو بين القشرة والستار . ① Δ
١٤١	٣ : بين (٥٠) و (١) Δ
	٣ : تزداد بخافة ، مما يوصف ① ①
	٤ : تزداد بمقدار ١٠
	٥ : تزداد بمقدار ١٠

الفرع	الإجابة البديلة	العلامة
1 p	في حال اعتماد المقالونه وعدم إوصول ال اجابه نهائيه خسر علامه $٢٥ - ٢٥ = ٥٠$ لو $\frac{٥٠}{١٠} = ٥$ $١٢ - ١٢ = ٠$ لو $\frac{٠}{٥} = ٠$ $\textcircled{٥}$	
	- اكتب بأي طريقة اخرى صحيحة يا قد علامه كامله .	
	- اذا كتب الاجابه نهائيه نقطه بكل صحيح يا قد علامه تمام	
	اذا كتبت الفرق في الأقدار (نهائياً) والاجابه نهائياً يا قد علامه	
ب	١) شرط الترتيب في الاجابه في حاله عدم ذكر الارشاح اذا كتب بدل جدي كوكبي (جدي الثالث) صحيح	
	٢) —	
	٣) فوه علامه احمر / بديل	
	٤) —	
ج	١) مرور الامواج الفلكسره في نظام ذو كبره كبيره بديل (زاوية) أو كشافه الملك	
	٢) تحت لثيرة (صحيح) أو ثوره سار مباشره / أي صمكه به ٥٥ - اكم صحيح بديل (تحت لثيرة المحيطه بعنه ٧ اكم تحت لثارات بعنه ٢٥ اكم) الرقم بده وهدرة لا يا قد علامه	
	٣) زياده مضاجبه (نجاهة) علامه زياده وظيفها علامه	

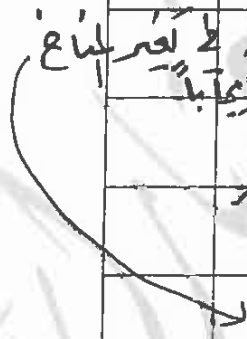
رقم الصفحة في الكتاب	السؤال الثاني (٠ علامة)
٧٤	(٢) ١: دينا صور ①
٧٤	٢: بلنقدميات ① △ ٦
٧٤	٣: أمونية و محاريبات ②
٧٤	٤: يدل على أن المنطقة كانت تشكل بيئة قارية. ②
	<u>جدة اضرارية</u>
٩٧	(ب) ١: ٢٠٠ مليون سنة ② العلاقة مع الجواب
٩٧	٢: ٧٥ ذرة ② △ ٦
٩٧	٣: $Z = 7$ $X = 1$ ① حسب استخدام الن
	$200 = 3 \times 60 = 120$ مليون سنة ①
	<u>بحسب مع النظرة و دالة</u>
١٦٣	(ج) ١: كربونات ② <u>البروليت</u>
١٦٣	٢: صخور نارية كالفية طينية ② <u>(البروليت)</u> △ ٨
١٦٨	٣: * ب ②
١٦٨	* الدشكشاف الجيو كيميائي ②
	البيانات \rightarrow السبب ②
	اللاوردية ②

رقم الصفحة في الكتاب	إذا كتب اسم وعمره المريض	سؤال الثالث (ع علامة)
٨٩		(٢) ١: ج، د، هـ، و، ل، ز، أ ⑤
٨٠	أذا وضعهم بدون	٢: (١) لا توافقه ①
٨١	ارقام وترتيب كسب	(٢) زاوي ①
٨١	دواعضه، زاوي، حتى	(٣) حتى ①
٧٩		٣: (٤) تقاطعات ⑤
		عروة سارية او حديد
١٨٤		(٤) ١: انفصال الصفيحة العربية عن الصفيحة الافريقية ⑤
١٨٢		٢: صخور البعير مثل الجبس ① والصلصال ⑤
		* صخور البازلت والتف البركاني ① ⑤
		* الكتلان الرملية الناتجة عن الرياح التي تنتشر في
		لمنحوب المملكة وادي عربة. ⑤
١٨٤		٣: استمرار عمليات الرفع. ①
		طون X
٦٤		(ج) ١: يزداد تركيز غاز CO ₂ مع الزمن. ①
٦٤		٢: بسبب ازدياد الانشطة البشرية وخاصةً وتقليلها للنباتات. ①
٦٤		٣: الارتفاع السائل في درجة حرارة الغلاف الجوي
		بكتله ①
		الأمر الذي يؤدي إلى تغير الأنظمة المناخية على
		سطح الأرض. ①
		المناخ

المبحث : علوم الارض والبيئة

السؤال : الثالث

الفرع	الإجابة البديلة	العلامة
P	١- الاجابة لا تجزا علاماته ارضية	
	٢- يجب كتابة الارض بالترتيب او لعلوم بالترتيب حسب الشك	
	٣- _____	
B	١- ما يدل على الانفصال (بناء على الصيغة العربية علم الارضيين)	
	٢- اذا كتب صخرة بحيرات لوجهها علاماته اذا كتب	
	المجس علامه او اصلها علامه .	
	البيانات علامه . لنت ايرلا في علامه	
	اللبانه لرمليه لوجهها علاماته .	
	٣- _____	
ع .	١- ظروف قطا .	
	٢- اختلاف لنبول البناء الضوئي دور الاشياء في لغير المنافع الاختلاف لاشكال لنبول لنبول لنبول	
	٣- انصهار الجليد ارتفاع منسوب البحر	
	سحب (تناقص او زياد) خلال فتره زمنيه قصيره (عام) .	



رقم الصفحة
في الكتاب

السؤال الرابع (ع. علامة)

(٢)

نوع المد	المظاهر والظواهر الجيولوجية
مدود طرية	تدفق حراري متقطع ، أقواس جزر ، كراتنة ①
مدود متباعدة	مخزرة الانحدام ، تدفق حراري مرتفع ①
مدود تضاد	لابئة وسادية ، صوان الراديولاريا ①

①

١٤٩-١٥١/١٥١

١٥١/١٤٩

١٥٢

إذا زادت
عمق منتهى

(ب) ١ : ٦٠ ⑤

٥٨١٥١

٢: التدفق اللاصاعي الساطع على سطح الأرض
للغلاف الجوي =

⑧

$$\phi = \phi * X \text{ جناه } ①$$

$$686 = \frac{1}{2} \times 1372 \text{ واط/م}^2$$

①

التدفق اللاصاعي الساطع على سطح الأرض

$$686 = \frac{70}{100} \times 980 \text{ واط/م}^2$$

①

⑤

١٤١

(ج) ١: الشريط رقم (٤) . ①

٢: المقطع (ب) ①

⑤

٣: لأن عمرها وسكها يزداد كلما ابتعدنا عن القطب ①

نظر المحيط . ⑤ لأنها يزداد بنوع الاستعداد مع زيادة

٤: لا ، لأن المحيطات نشأت بعد حقبة الحياة ①

القدمية لأن أكبر عمر تبلغه صخور القشرة

المحيطية يعود إلى حقبة الحياة المتوسطة . ①

المحوراسي

صحة رقم (٥)

رقم الصفحة في الكتاب	
	السؤال الخامس (٣٠ علامة)
٢٩	(٢) ١: كثافة لانهائية ، ودرجة حرارة عظيمة جداً. ①
	①
٢٩	٢: إن نفي الكون (الذرة البديئة) انفجاراً عظيماً حافناً ④
	أو تمددت ① أو اذا شرع يهتز ، و اراض .
٤١	٣: ا شعاع الخلفية الكونية. ①
	الانزياح نحو لاعم
٢٣	(ب) ١ - ٢ ا كالا
٣٤	٣ - ٤ SB6 ⑤
١٩	٢ - ٢ درجة حرارته الطبيعية ⑥
١٢٣	٤ - ٢ انكسار الموجات الأولية واختفاء الثانوية
١٢٧	٥ - ٥ اللب الخارجي
١٦٦	٦ - ٥ أقل من القيم الطبيعية
٨٦	٧ - ٤ الارتفاع
١٠٦	٨ - ٥ النقية
٥٠	٩ - ٥ بعده عن الشمس
١٥٦	١٠ - ٢ حركة الصفائح
١٢٦	١١ - ٤ ٥٩
١١١	١٢ - ٤ ندرة الأمايزر
٤٧	١٣ - ٤ طويل وطاقة منخفضة
	١٤ - ٤
	١٥ - ٤
	١٦ - ٤
	١٧ - ٤
	١٨ - ٤
	١٩ - ٤
	٢٠ - ٤
	٢١ - ٤
	٢٢ - ٤
	٢٣ - ٤
	٢٤ - ٤
	٢٥ - ٤
	٢٦ - ٤
	٢٧ - ٤
	٢٨ - ٤
	٢٩ - ٤
	٣٠ - ٤
	٣١ - ٤
	٣٢ - ٤
	٣٣ - ٤
	٣٤ - ٤
	٣٥ - ٤
	٣٦ - ٤
	٣٧ - ٤
	٣٨ - ٤
	٣٩ - ٤
	٤٠ - ٤
	٤١ - ٤
	٤٢ - ٤
	٤٣ - ٤
	٤٤ - ٤
	٤٥ - ٤
	٤٦ - ٤
	٤٧ - ٤
	٤٨ - ٤
	٤٩ - ٤
	٥٠ - ٤
	٥١ - ٤
	٥٢ - ٤
	٥٣ - ٤
	٥٤ - ٤
	٥٥ - ٤
	٥٦ - ٤
	٥٧ - ٤
	٥٨ - ٤
	٥٩ - ٤
	٦٠ - ٤
	٦١ - ٤
	٦٢ - ٤
	٦٣ - ٤
	٦٤ - ٤
	٦٥ - ٤
	٦٦ - ٤
	٦٧ - ٤
	٦٨ - ٤
	٦٩ - ٤
	٧٠ - ٤
	٧١ - ٤
	٧٢ - ٤
	٧٣ - ٤
	٧٤ - ٤
	٧٥ - ٤
	٧٦ - ٤
	٧٧ - ٤
	٧٨ - ٤
	٧٩ - ٤
	٨٠ - ٤
	٨١ - ٤
	٨٢ - ٤
	٨٣ - ٤
	٨٤ - ٤
	٨٥ - ٤
	٨٦ - ٤
	٨٧ - ٤
	٨٨ - ٤
	٨٩ - ٤
	٩٠ - ٤
	٩١ - ٤
	٩٢ - ٤
	٩٣ - ٤
	٩٤ - ٤
	٩٥ - ٤
	٩٦ - ٤
	٩٧ - ٤
	٩٨ - ٤
	٩٩ - ٤
	١٠٠ - ٤

١٤١ كنت ارفز

العلامة	الإجابة البديلة	الفرع
	<p>عائله جداً - كجيرة جداً ، هائلة ، عظيمه الفجرت أو قدرت الارض</p>	(م)
	<p>ار شرح التوزيع ر الم اهل علاه</p>	
<p>ذره يدانيه - خصيات يدانيه ، فكونه الذره ، ذرات عامه حصفه - بجود</p>	<p>الانزياح كوالعمر / بدبل انصب</p>	3
	<p>ذات شرح عن الخلفه الاستقاميه لكونه (املاوه).</p>	
	<p>اذا كتب ليرى صوح ياخذ ليلانه</p>	(ب)
	<p>اذا كتب ليرى صوح ياخذ ليلانه</p>	
	<p>اذا كتب ليرى صوح ياخذ ليلانه</p>	
	<p>اذا كتب ليرى صوح ياخذ ليلانه</p>	
	<p>اذا كتب ليرى صوح ياخذ ليلانه</p>	
	<p>اذا كتب ليرى صوح ياخذ ليلانه</p>	
	<p>اذا كتب ليرى صوح ياخذ ليلانه</p>	
	<p>اذا كتب ليرى صوح ياخذ ليلانه</p>	
	<p>اذا كتب ليرى صوح ياخذ ليلانه</p>	
	<p>اذا كتب ليرى صوح ياخذ ليلانه</p>	
	<p>اذا كتب ليرى صوح ياخذ ليلانه</p>	
	<p>اذا كتب ليرى صوح ياخذ ليلانه</p>	
	<p>اذا كتب ليرى صوح ياخذ ليلانه</p>	