

الجغرافيا ٢٠١٦

الوحدة الاولى

علم الجيومورفولوجيا

الدرس الاول :

س١ : عرف علم الجيومورفولوجيا؟
هو العلم الذي يهتم بدراسة اشكال سطح الارض من حيث نشاتها وتطورها والعلميات التي ادت الى تشكلها واعمارها .

س٢ : كيف يتم دراسة اشكال سطح الارض ؟
الوصف / التعليل / التحليل / التنبؤ .

س٣ : اذكر مناهج الدراسة الجيومورفولوجية ؟
١ . المنهج الوصفي : يدرس الاشكال الارضية من حيث الابعاد /الاتجاه / درجات الانحدار / الملامح العامة .

٢ . المنهج الاصولي : يدرس الاشكال الارضية من حيث العوامل والعمليات التي ادت الى نشاتها وتطورها .

س٤ : ماهي الفترات القديمة ل علم الجيومورفولوجيا ؟ (الاعريق / الرومان / العرب المسلمين)

س٥ : من هو العالم المسلم الذي اهتم ب علم الجيومورفولوجيا ؟
ابن سينا قسم الاشكال الارضية الى قسمين عوامل باطنية وعوامل خارجية / وادرك اهمية الزمن في فهم الاشكال الارضية .

س٦ : من هو العالم الذي صاغ نظرية الدورة الجيومورفولوجيا ؟ (نظرية التعرية)
ويليام ديفز قامت فكرته على ظهور حركة باطنية ادت الى رفع جزء من سطح الارض بعد انحسار الماء عنه تشكل نظام نهري (مرحلة الطفولة) ثم روافد نهريّة (مرحلة الشباب) ثم سهل تحتاتي (مرحلة الشيخوخة) .

س٧ : اذكر الخصائص القياسية للشكل الارضي ؟

- ١ . الارتفاع المطلق : ارتفاع اي قمة عن مستوى سطح البحر .
- ٢ . الارتفاع النسبي : ارتفاع بين قمة الظاهرة واسفلها .
- ٣ . درجة الانحدار : الزوايا التي يصنعها سطح الارض مع الافق .
- ٤ . مساحة الشكل الارضي : مجموع المساحة داخل حاشية الشكل الارضي .
- ٥ . الطول والعرض ٦ . المعاملات الكمية : مثل نسبة الطول على العرض او نسبة المساحة على محيط .

الدرس الثاني (مراتب الاشكال الارضية) :

س ١ : اذكر مراتب الاشكال الارضية ؟

١. المرتبة الاولى : تضم القارات والمحيطات وقيعان المحيطات (احواضها) .

٢. المرتبة الثانية : مرتفعات / جبال / هضاب / سهول ساحلية وسهول القاع / منحدر قاري ورصيف قاري / مصطبة بحرية .

٣. المرتبة الثالثة : السهول والتلال / المنحدرات والمنخفضات / دلتا / الكثبان الرملية / ادوية نهريّة .

س ٢ : فسر مايلي :

١. تختلف اشكال الارض ذات المرتبة الثالثة عن نظيرتها من الاشكال في المرتبتين الاولى والثانية اشكال الارض المرتبة الثالثة عوامل نشاتها خارجية ، وهي اشكال غير اصلية . اشكال الارض المرتبة الاولى والثانية عوامل نشاتها داخلية ، وهي اشكال اصلية .

٢. يوجد علاقة بين اشكال الارض في المرتبتين الثانية والثالثة ؟

تعد المرتبة الثانية المادة الخام التي تنشط عليها العوامل الجيومورفولوجيا (المرتبة الثالثة)

س ٣ : اذكر التصنيف العام لاشكال الارض ذات المرتبة الثالثة ؟

١. اشكال النحت : هي اشكال ارضية تنشأ عن عمليات التعرية والنحت لسطح الارض مثل الاودية النهريّة .

٢. اشكال الارساب : هي اشكال ارضية تنشأ عن تراكم ما عملت العوامل الجيومورفولوجيا على تفريغها من مواد مثل السهول الفيضية .

٣. اشكال الارضية المتبقية : هي اشكال عجزت عنها عوامل التعرية على النيل منها مثل اراضي ما بين الاودية

س ٤ : عرف العوامل الجيومورفوجيا ؟

هي العوامل الخارجية التي تؤثر على الصخور على اختلاف انواعها تسمى عوامل النحت.

معلومة : هناك اشكال ارضية تنشأ عن عوامل باطنية مثل مخاريط البركانية والشقوق والاختادات وهناك اشكال ارضية تنشأ عن عوامل خارجية مثل الكثبان الرملية ، بينما هناك اشكال تنشأ عن عوامل باطنية وخارجية في نفس الوقت مثل الحافات الصدمية المطلة على غور الاردن .

الدرس الثالث : (الوسائل المستخدمة في التعرف على الاشكال الارضية)

س ١ : اذكر اهم الوسائل المستخدمة في التعرف على الاشكال الارضية ؟

الدراسة الميدانية / الخرائط الطبوغرافية / الصور الجوية / نظام المعلومات gis / نظام الموقع العالمي gps.

س ٢ : اذكر اهمية الدراسة الميدانية ؟

جمع معلومات / اخذ عينات والقياسات على اختلاف انواعها .

س٣: عرف الخرائط الطبوغرافية ؟
هي ظاهرات من سطح الارض الطبيعية والبشرية وفق مقاييس كبيرة تتميز بالدقة الكبيرة والبعد الثالث (عنصر الارتفاع)

س٤: كيف يتم تمثيل البعد الثالث على الخرائط الطبوغرافية ؟ من خلال خطوط الكنتور .

س٥: عرف خطوط الكنتور ؟
خط يصل بين عدد لا محدود من نقاط المتساوية في الارتفاع عن مستوى سطح البحر .

س٦: وضح العلاقة بين علم الجيومورفولوجيا والخرائط الطبوغرافية ؟
كل شكل ارضي له مساحة وبعد ثالث / اصبح على مختص التعرف على الاشكال الارضية وفق قواعد معينة .

معلومة : عن قواعد خطوط الكنتور ؟

١. اذا اخذت خطوط الكنتور الشكل الدائري المنطقة مرتفع او منخفض ، اذا ازادت القيمة نحو الداخل المنطقة مرتفع واذا انخفضت القيمة نحو الداخل المنطقة منخفض .
٢. اذا اخذت خطوط الكنتور الشكل ٨ / ٧ المنطقة واد او ارضي ما بين الاودية ، اذا ازادت القيمة نحو الخارج منطقة واد ، واذا انخفضت القيمة نحو الخارج المنطقة ارضي ما بين الاودية .
٣. اذا كانت خطوط الكنتور متعرجة او مسننة دل ذلك على شدة العمليات الجيومورفولوجيا .

س٧: علل مايلي : (اختلاف شدة نشاط العمليات الجيومورفولوجيا)
اذا كانت خطوط الكنتور متعرجة دل ذلك على شدة العمليات الجيومورفولوجيا ، فالعامل قوي والصخر ضعيف والعكس صحيح .

س٨: عرف الفاصل الراسي ؟
هو الفرق بين خطي كنتور متتابعين رئيسيين على عدد الخطوط بينهم + ١ .

س٩: عرف التداخل الطولي للصور الجوية ؟
هو احتواء اي صورة على ٦٠ % من تفاصيل الصور السابقة او اللاحقة .

س١٠: اذكر ابرز ما تقدمه الصور الجوية ؟ (فوائد الصور الجوية) .
التعرف على الشكل الارضي / عدد تكرارات الشكل الارضي / الخصائص القياسية للشكل الارضي / نوعية مواد السطح / التطور الذي طرأ على شكل الارضي .

س١١: عرف نظام المعلومات الجغرافي ؟
نظام يعمل على الحاسوب وفق برامج معينة يتم ادخال البيانات الجغرافية والخرائط والربط بينهم يوفر الوقت والجهد .

س١٢: اذكر مصادر قاعدة بيانات الاشكال الارضية ؟
دراسة ميدانية / خرائط طبوغرافية / صور جوية / صور فضائية .

س١٣: اذكر مميزات نموذج ارتفاع الارض الآلي ؟
رؤية الشكل الارضي / امكانية الرسم الآلي للتضاريس / الحسابات الآلية لدرجات الانحدار والحسابات للمساحات

س ١٤ : عرف نظام الموقع العالمي (gpc) ؟
هو نظام يستخدم لتحديد اي نقطة على سطح الارض الى جانب تحديد الارتفاع والاحداثيات وتخزينها ورصدها.

س ١٥ : اذكر فوائد نظام الموقع العالمي ؟
مسح الاشكال الارضية الصغيرة / تحديد مواقع العينات / تحديد درجات الانحدار .

الدرس الرابع (التجوية) :

س ١ : عرف التجوية ؟

هي مجموعة التغيرات التي تصيب الغلاف الصخري عند تعرضه للهواء والماء ودرجة الحرارة والجليد والكائنات الحية من خلال عمليات معينة تؤدي الى اذابة او تحطم الصخور .

س ٢ : اذكر انواع التجوية ؟

١ . التجوية الميكانيكية : هي عمليات تحطم الصخور المنكشفة على الغلاف الجوي بفعل عوامل طبيعية دون ان يطرأ اي تغير على محتواها المعدني .

٢ . التجوية الكيميائية : هي عملية تحلل الصخور عند تفاعل العناصر الموجودة في الغلاف الجوي مع معادن الصخور تؤدي الى تكوين مواد صخرية جديدة ذات خصائص كيميائية مختلفة عن الصخور الاصلية .

س ٣ : اذكر طرق التجوية الميكانيكية ؟

١ . تغير احجام الصخور بفعل الحرارة والبرودة : الشمس تعطي حرارة للصخور ، الصخور تتمدد وتقلص الذي سوف يتعرض للتحطم الاجزاء العلوية ام الاجزاء السفلية لا تتعرض لذلك لان الصخور رديئة التوصيل للحرارة .

٢ . تجمد المياه بين المفاصل الصخرية : تحدث هذه العملية في مناطق التي تقل فيها درجة الحرارة عن الصفر عندما تتدخل المياه داخل المفاصل الصخرية يزيد حجمها بمقدار ٩% تؤدي الى ضغط على الصخور وتحطمها .

٣ . تأثير الكائنات الحية : جذور النبات الميتة والحية الموجودة بين المفاصل الصخرية عندما تتشبع بالمياه يزداد حجمها تؤدي الى الضغط على الصخور وتحطمها ، لانسان والحيوان دور في تحطم الصخور .

س ٤ : اذكر طرق التجوية الكيميائية ؟

١ . الاذابة : مياة الامطار تتحد مع ثاني اكسيد الكربون يتشكل حامض الكربونيك عندما ينزل على الصخور الكلسية يعمل على اذابتها .

٢ . الاكسدة : الاكسجين الموجود في ماء او هواء يتحد مع معادن الصخور يعمل على اضعافها

٣ . التميؤ : هو اتحاد الماء او بخاره مع بعض معادن الصخور يؤدي الى زيادة حجمه مثل معدن الانهيدرات يتحد مع الماء يشكل الجبس .

س ٥ : عدد اشكال الحطام الصخري ؟

نمط حبيبي / التقشر / كتلي / الشظايا .

س٦: اذكر العوامل التي تؤثر في التجوية ؟
المناخ / الزمن / نوع الصخر / انحدار سطح الارض .

س٧: اذكر اثار عمليات التجوية في تشكيل سطح الارض ؟ (دور عمليات التجوية)

١. تشكيل حطام صخري جاهز للحت والنقل والارساب .
٢. تشكيل حطام صخري رسوبي مثل مخاريط الحطام .
٣. بناء غطاء مفتتات للتربة / ٤. كثرة الحفر والثقوب والكهوف .

س٨: فسر ما يلي :

١. تساهم عملية التميؤ في نشاط عمليات التجوية الميكانيكية ؟
لنفرض وجود ثلاث طبقات من الصخور ، الطبقة الوسطى هي التي تتعرض للتميؤ ، سوف يزداد حجمها والتالي تتضغظ على الطبقة العليا والسفلى وتؤدي الى تحطمها .

٢. ترتبط شدة عمليات التجوية واختلاف انواعها من منطقة الى اخرى بالمناخ ؟
تنشط عمليات التجوية الميكانيكية في المناطق الجافة والباردة ، بينما تنشط عمليات التجوية الكيميائية في المناطق الحارة الرطبة .

٣. تتاثر عمليات التجوية بانحدار سطح الارض ؟
اذا كان سطح الارض شديد الانحدار التجوية ميكانيكية بفعل قوى الجاذبية ، اما اذا كان سطح الارض مستوى او قليل الانحدار التجوية كيميائية تبعا لاستقرار الماء .

الدرس الخامس (دور الانهار في تشكيل سطح الارض) :

س١: عرف النهر ؟

هو الماء الجاري في مجرى محدد سواء اكان فصلي ام دائم .

س٢: اعط اسباب ما يلي :

تعد الانهار اكثر العوامل الجيومورفوجيا شيوعا وانتشارا ونشاطا في تشكيل سطح الارض ؟
١. بسبب نظرية ويليام ديفز المتعلقة بنشاط الانهار / ٢. يتاثر بنشاط الانهار كل يابس على سطح الارض ماعدا المناطق الجليدية .

س٣: اذكر مراتب الانهار ؟

١. المرتبة الاولى : هو النهر الذي لا يرفده اي رافد يسمى مسيل او شحاح .
٢. المرتبة الثانية : اتحاد المرتبة الاولى مع المرتبة الاولى .
٣. المرتبة الثالثة : اتحاد المرتبة الثانية مع المرتبة الثانية .
٤. المرتبة الرابعة : اتحاد المرتبة الثالثة مع المرتبة الثالثة .

س٤: عرف ما يلي :

١. الأسر النهري : هو استحواذ الانهار القوية على مساحات من احواض المياه المجاورة .
٢. المجرى المهجور : هو الجزء الذي انقطع عنه امداد المياه .

س ٥: وضح مراحل الاسر النهري ؟

١. نهران الاول شديد الحت والثاني ضعيف الحت وينفصلان عن بعضهم .
٢. واد عميق نشأ بفعل تقسيم المياه
٣. النهر الاول استمر بالحت التراجعي وتمكن من الوصول الى النهر الثاني .

س ٦: اذكر العوامل التي يتوقف عليها مقدار طاقة النهر ؟

١. حجم المياه الجارية : العلاقة طردية كلما كان حجم المياه كبير زادت طاقة النهر .
٢. سرعة المياه : العلاقة طردية كلما كان انحدار سطح الارض شديد زادت سرعة النهر .
٣. شكل المقطع للقناة النهرية : اذا كان مستقيم طاقة اسرع مما هو متعرج .

س ٧: اذكر العمليات التي تقوم بها الانهار ؟

الحت / النقل / الارساب .

س ٨: تقوم الانهار بحت مجاريها بثلاث طرق اذكرها ؟

تأثير الاندفاع الطبيعي للمياه / استخدام الحمولة النهرية / الاذابة .

س ٩: تقوم الانهار ب نقل حمولتها بثلاث طرق ؟

١. الحمولة المذابة : تتألف من الاملاح وبيكربونات الكالسيوم .
٢. الحمولة المجرورة : هي الحمولة التي تستطيع الانهار حملها وانما دفعها وجرها .
٣. الحمولة العالقة : هي المواد التي تتعلق بالنهر طالما ظل النهر متحركا ، وتشكل ٩٠% من حمولة النهر وتتألف من الصلت والصلصال والرمال الناعمة .

س ١٠: متى يرسب النهر حمولته ؟ (عندما تتضعف طاقته)

س ١١: فسر مايلي :

١. خطوط تقسيم المياه بين الاحواض النهرية في تغير مستمر ؟
تبعاً لنشاط الانهار الحت الراسي والجانبى والتراجعي .

٢. الانهار قبل الفيضان تكون صافية بعد الفيضان تصبح عكرة ؟

بسبب وجود الحمولة العالقة التي تتألف من الصلت والصلصال والرمال الناعمة .

٣. يؤثر شكل المقطع العرضي لقناه النهر في طاقته ؟

لان قسماً من طاقة النهر يستنفذ في عمليات الاحتكاك خاصة اذا كان النهر متعرجاا .

٤. استخدام الحمولة النهرية في حث قاع الانهار ؟

لان الحمولة النهرية عبارة عن مواد صخرية تشكل حفر وعائية في قاع النهر بسبب دوران المياه وتتحد هذه الحفر مع ببعضها لتؤدي التي تعميق قاع المجرى .

الدرس السادس (الاشكال الارضية الناجمة عن العمليات النهرية) :

- س ١ : اذكر الاتجاهات التي يتوسع فيها سرير النهر ؟
١. الحت الراسي : هو تعمق النهر باتجاه عمودي الى قاع المجرى بحيث يصبح منسوبه قريب من مستوى القاعدة .
٢. الحت الجانبي : يقوم النهر هنا بحت الاجزاء السفلية الموجودة على جانبي النهر لتسقط فيما الاجزاء العلوية
٣. الحت التراجعي : (الحت باتجاه المنابع) : تحدث هذه العملية في مساقط المانية عندما تسقط المياه من الاعلى الى الاسفل، الاجزاء العلوية لا تتعرض للحت لانها صخور صلبة اما الاجزاء السفلية فهي صخور ضعيفة تقوم المياه بحتها بسهولة يتكون عند اسفل المسقط كهف سقفه الطبقة العليا الصخور الصلبة .

س ٢ : اعط امثلة على الحت التراجعي ؟
المساقط المانية / الشلالات .

س ٣ : اذكر اهم الاشكال الارضية الناتجة عن الحت النهري ؟
حفر ، كهوف ، ثقوب ، وادي نهري .

س ٤ : عرف الوادي النهري ؟
هو منخفض متطاول مفتوح على بيئة المصب ، ينشا عن عمليات الحت واتجاهاته .

س ٥ : فسر مايلي :
(اختيار الانهار كمؤشر على شدة تقطع سطح الارض بالادوية) .
كل نهر مسؤول عن تطوير واد ، بابعاد متناسبة مع طوله وطاقته ونوعية الصخور وعمر العملية .

الدرس السابع (اشكال الارساب النهري) :

س ١ : عرف المقطع العرضي للوادي النهري ؟
هو خط عمودي على صفحة الارض يوضح العلاقة بين المسافة والارتفاع .

س ٢ : اذكر اشكال الارضية الناتجة عن الارساب النهري ؟

١. السهول الفيضية : هي اراضي منبسطة موجودة على جانبي النهر ، عندما يفيض النهر وقت الفيضان فانه يرسب حمولته من الحصى والصلت والصلصال مع مرور الوقت تتراكم الرواسب تشكل السهل الفيضي .

٢. المصاطب النهريّة : سهل فيضي قديم ، هجره النهر بعد ان عمق مجراه وبنى لنفسه سهلا فيضيا جديدا .

٣. الدلتاوات : اجسام ارسابية تنشأ في بيئة مانية ، عند اصطدام النهر مع الوسط المائي يقوم النهر بترسيب حمولته .

٤. المرواح الفيضية : هي اجسام ارسابية تشبه (المروحة اليدوية) تتكون عند مخارج الاودية والتقائها بمنطقة لطيفة الانحدار تتميز بخاصية الفرز الرسوبي .

س ٣ : يتميز السهل الفيضي الذي وصل الى مرحلة الشيخوخة بالعديد من الظواهر اذكرها ؟

١. المنعطفات النهريّة المهجورة التي تمتلئ بالمياه وقت الفيضان تسمى بحيرات هلالية .

٢. حواجز حصوية / ٣. حواجز طبيعية .

س٤: اذكر العوامل التي تؤدي الى تشكل المصاطب النهرية ؟
الظروف المناخية / هبوط مستوى القاعدة / حركات الرفع للمنطقة .

س٥: وضح تتطور المصاطب النهرية ؟
تجدد الحت الراسي للنهر وتعميق النهر في سهل الفيضي القديم .

س٦: فسر مايلي : (تعد الدلتا مناطق جذب سكاني)
خصوبة التربة ، انبساط سطحها ، مشاريع سياحية ، نشاط زراعي .

س٧: اذكر العوامل التي تعتمد عليها مساحة اي دلتا ؟
كمية الرواسب / هدوء البحر وضعف التيارات البحرية / استقرار قاع الوسط المائي / عدم تغير النهر لنقطه مصبه .

س٨: اعط امثلة من الاردن على مايلي :
مصاطب نهرية : زرقاء ، زرقاء ماعين ، اليرموك ، الموجب ، الحسا .
مرواح فيضية : وادي عربة ، وادي اليتيم .

س٩: فسر مايلي : (تشكل الحواجز الطبيعية) النهرية) ؟
تتشكل الحواجز الطبيعية عند تناقص سرعة فيضان النهر السريع ، يؤدي الى ترسب قسم من الحمولة تتميز بكبر حبيباتها .

الدرس الثامن (دور الرياح في تشكيل سطح الارض) :

س١: اذكر العوامل التي تساعد الرياح في نشاطها في المناطق الجافة ؟
شدة سرعة الرياح / شدة الجفاف / تفكك مكونات سطح الارض / انعدام الغطاء النباتي .

س٢: اذكر العمليات التي تقوم بها الرياح ؟

١. الحت : يشترط وجود حبيبات من الرمال الناعمة في عميلة الحت .

٢. النقل : ويقسم الى

أ. العواصف الغبارية (العجاج) وهي حبيبات من رمال الناعمة صلت وصلصال .

ب. العواصف الرملية : لا تستطيع الرياح حملها وانما دفعها وجرها .

٣. الارساب : تقوم الرياح بترسيب حمولتها عندما تتضعف سرعتها .

س٣: فسر مايلي : (تسبب عملية الارساب خسائر فادحة في الممتلكات ، خاصة المحاصيل الزراعية) ؟
ذرات الغبار عندما تتراكم على اوراق النبات يمنعها من القيام بعملية التمثيل الضوئي للنبات ، يلجا المزارعون الى احاطة مزارعهم بحواجز من الاشجار الغير مثمرة .

س٤: اذكر اهم الاشكال الارضية الناتجة عن الحت والنقل الريحي ؟

١. الحماد (الصحاري الحجرية) : هي صحاري صخرية حادة الاطراف تنتشر بالمناطق الجافة .

٢. السريير (الصحاري الحصوية) : صحاري متسوية السطح مغطاة بالحصي .

٣. الخدوش والثقوب والكهوف .

س ٥ : وضح اسباب نشأة الحماد ؟
بسبب نشاط التجوية الميكانيكية ، تحطم الصخور ثم قامت الرياح بتذرية المكونات الدقيقة لتخلف على السطح المكونات الحجرية الحادة الاطراف .

س ٦ : وضح اسباب نشأة السرير ؟
المنطقة كانت رطبة وفيها رواسب نهريه مختلفة الاحجام ، ثم اصحبت المنطقة جافة وتفككت مكونات السطحية ثم تعرضت المكونات الدقيقة للتذرية وتركت المكونات الحصوية .

س ٧ : اذكر مراحل تطور السرير ؟
المكونات الدقيقة مع الخشنة / تذرية المكونات الدقيقة / تبقى المواد الخشنة .

س ٨ : وضح تشكل الخدوش والثقوب والكهوف ؟
تنشط الرياح المحملة بالرمال في نحت الاوجة الصخرية مما يؤدي الى تخديشها ونشأة العديد من الاسطح المصقولة والثقوب والحفر .

س ٩ : اذكر العوامل التي يتوقف عليها انواع الاشكال الصخرية في عملية الحت والنقل الريحي ؟
نوع الصخر / ارتفاع الواجهة الصخرية / تركيز قوة الرياح .

س ١٠ : اذكر اهم الاشكال الارضية الناتجة عن الارساب الريحي ؟

١ . صحاري العرق الرملية : هي صحاري من الرمال الناعمة تنتشر في المناطق الجافة .

٢ . الكثبان الرملية وتقسم الى :

أ . هلالية (البرخان) : لها جانبان واحد لطيف الانحدار والثاني شديد الانحدار تتكون عندما تكون الرياح باتجاه واحد في السنة .

ب . الطولية (السيوف) : سميت بهذا الاسم لاستطالة اشكالها تتكون بموازية اتجاه الرياح ، يصل ارتفاعها ٢٠٠ م وعرضها ٣٥٠ م .

٣ . صحاري النباك : هي صحاري تنشأ نتيجة اصطدام الرياح المحملة بالرمال الناعمة بالشجيرات الصحراوية وتتخذ شكلا مميزا يعرف باسم النبكة .

٤ . ارسابات اللوس : هي صحاري تتالف من مواد دقيقة عواصف غبارية صلت وصلصال ورمال ناعمة تتكون على هيئة رواسب متراكمة على اسطح فسيحة تصل سماكاتهما الى ٣٠٠ م .

س ١١ : اعط امثلة على مايلي :

١ . صحاري النباك : وادي عربية / استراحة وادي رم .

٢ . ارسابات اللوس : امريكا / الصين / اوكرانيا .

س ١٢ : عرف علامات التموج ؟

هي تموجات رملية لا يزيد عرضها وارتفاعها عن بضعة سنتمترات موجودة في منطقة راس النقب .

س ١٣ : فسر مايلي (انعدام الغطاء النباتي يزيد من نشاط الرياح في المناطق الجافة) ؟
لان وجود النبات يعني وفرة الرطوبة مما يمنع الرياح من ان تكون نشيطة في مناطق الرطوبة .

اعداد الاستاذ طارق القاسم

٠٧٩٦٠٩٠٥١٠

الوحدة الثانية

الجغرافيا السياسية

الدرس الاول : (الجغرافيا السياسية)

س ١ : عرف الجغرافيا السياسية ؟
هي احد فروع الجغرافيا البشرية تهتم بتقييم الوزن السياسي للدولة ، ودراسة المقومات الجغرافية الطبيعية والبشرية في الدولة واثرها في قوتها السياسية .

معلومة : اول من استخدم مصطلح الجغرافيا السياسية هو توجوت ، مؤسس الجغرافيا السياسية هو فردريك راتزل .

س ٢ : قارن بين الاقليم الجغرافي والاقليم السياسي (الدولة) ؟
الاقليم الجغرافي : مساحة كبيرة ، غير محدد ، ثابت ، عدم توافر معلومات ، قديم
الاقليم السياسي : مساحة محدودة ، واضح معالم ، متغير ، تتوافر فيه معلومات ، حديث .

س ٣ : اذكر مجالات دراسة الجغرافيا السياسية ؟
١ . الدولة ككيان سياسي مستقل / ٢ . التركيب الداخلي للدولة / ٣ . التنظيمات السياسية الدولية .
٤ . الحدود السياسية بين الدول .

س ٤ : اذكر أهمية الجغرافيا السياسية ؟
١ . تقدم معلومات عن الموارد الطبيعية والبشرية / ٢ . تقدم معلومات تاريخية للدولة .
٣ . تعزز الامن الوطن القومي / ٤ . تدرس النزاعات السياسية والصراعات وتقدم حلول ومقترحات .

س ٥ : فسر مايلي :
١ . يحتاج صانعو القرار التي التزود بالمعلومات التي تقدمها الجغرافيا السياسية ؟
لمعرفة الموارد الطبيعية والبشرية فيها من اجل وضع السياسات الاقتصادية والعسكرية والسياسية الداخلية والخارجية لتحقيق التطلعات القومية .

٢ . تتدرس الجغرافيا السياسية التركيب الداخلي للدولة ؟
لمعرفة التوزع الجغرافي للثروات الطبيعية داخل الاقاليم / معرفة المجموعات العرقية والطائفية ومظاهر التقدم والتخلف بين الاقاليم .

٣ . بالرغم من الصلة الوثيقة التي تربط بين الجغرافيا السياسية والجغرافيا البشرية الا انه يوجد فوارق بينهم؟
الجغرافيا البشرية : تتدرس العلاقة بين البيئة والسكان خارج الاطر السياسية وحدتها الاقليم الجغرافي .
الجغرافيا السياسية : تتدرس العلاقة بين البيئة والسكان داخل اطار الدولة وحدتها الاقليم السياسي (الدولة) .

س ٥ : عرف مايلي :
١ . الاقليم الجغرافي : وحدة مكانية تتجانس فيها الظواهر الجغرافية مثل الغابات المدارية .
٢ . الاقليم السياسي : رقعة من الارض منظمة سياسيا وفيها سكان ولها حكومة وطنية ذات سيادة .

الدرس الثاني (الحدود السياسية) :

س ١: عرف الحدود السياسية ؟
هي خطوط ترسم على خريطة تبين الرقعة الارضية التي تمارس فيها الدولة سيادتها ولها حق الانتفاع بها واستغلال تلك الرقعة الارضية .

س ٢: اذكر اهمية الحدود السياسية ؟
تحدد ملكية الدولة / توفر الامن والحماية من الاعتداءات الخارجية / تمكن الدولة من تنظيم نفسها داخليا .

س ٣: عدد الاثار السلبية للحدود السياسية بين الدول ؟
١ . عائق امام طرق المواصلات / ٢ . عائق امام التطور الاقتصادي والاجتماعي والثقافي للمناطق الحدودية
٣ . صعوبة تعديلها ٤ . تستخدم الحدود للسيطرة على الشعوب .

س ٤: اذكر انواع النزاعات والمشكلات الحدودية كما صنفها العالم الجغرافي (برسكوت) ؟
١ . النزاع على ملكية المناطق الحدودية مثل : ايران والامارات على جزر الثلاث طناب الكبرى وطناب الصغرى ابو موسى .
٢ . النزاع على وضع الحدود مثل : اسرائيل ومصر .
٣ . النزاع على وظيفة الحدود مثل : انتقال الاشخاص والبضائع غير مشروع / انتقال الافكار والمعلومات .
٤ . النزاع على المصادر الطبيعية الحدودية مثل : تركيا وسوريا والعراق على نهر الفرات / النزاع الايراني العراقي على شط العرب / النزاع الكويتي العراقي على ابار نפט .

س ٥: فسر مايلي :
١ . تعد الحدود السياسية ظاهرة بشرية ؟
لان الانسان هو الذي يقوم بتخطيطها تبعا لمصالحه الاقتصادية والعسكرية والسياسية .

٢ . لم يعد امر التدقيق على انتقال الافكار عبر الحدود بالامر المقلق ؟
بسبب ظهور الثورة الالكترونية الصحف والمجلات والانترنت والفاكس .

٣ . انخفض معدل التصريف المائي في نهر الفرات في كل من سوريا والعراق ؟
بسبب قيام تركيا ببناء العديد من السدود ٢١ سد من بينها سد اتاتورك على نهر الفرات .

٤ . تقف الحدود السياسية عائق في وجه استمرارية طرق المواصلات ؟
لانها تعيق حركة انتقال الاشخاص والافكار والمعلومات والمواد الخام والبضائع .

٥ . تقف الحدود السياسية عائقا في وجه التطور الاقتصادي والثقافي والاجتماعي ؟
مثال ذلك سوريا والاردن ب سد الوحدة استغرق بناءه نصف قرن .

س ٦: اعط امثلة على دول لجأت الى التحكيم الدولي في حل النزاعات بينهم ؟ (قطر والبحرين)

الدرس الثالث (المنظمات والاحلاف الدولية) :

س ١: عرف المنظمات الدولية ؟

هي منظمات تكون عضويتها مفتوحة لكل دول العالم الراغبة بالانضمام اليها ، شريطة توافر شروط العضوية المنصوص عليها في ميثاق المنظمة .

س ٢: اذكر اهم المنظمات العالمية ؟

١. سياسية: عصبة الامم ، هيئة الامم المتحدة ، دول عدم الانحياز .
٢. اقتصادية: منظمة الاقطار المصدرة للنفط (اوبك) ، منظمة التجارة العالمية .

س ٣: قارن بين عصبة الامم وهيئة الامم المتحدة ؟

١. عصبة الامم: ١٩١٩ هدفها منع الحروب وتعاون الدولي وحفظ السلم العالمي ،انهارت بعد الحرب العالمية الاولى .

٢. هيئة الامم المتحدة: ١٩٤٥ مقرها نيويورك هدفها : حفظ السلام ومنع استعمال القوة وعدم التدخل في الشؤون الداخلية للدول الاعضاء مازالت موجودة حتى الان .

س ٤: عرف حق النقض (الفيتو) ؟ هو امتياز للدول الخمسة الاعضاء الدائمين في مجلس الامن لاينفذ اي قرار الا بموافقتهم .

س ٥: اذكر اهداف منظمة دول عدم الانحياز ١٩٥٥؟

١. عدم الانضمام الى حلف عسكري / ٢. عدم الارتباط باتفاق ثنائي مع دول كبرى / ٣. عدم اقامة قواعد عسكرية على اراضيها / ٤. تشجيع السياسات المستقلة .

س ٥: اذكر اهداف منظمة الاقطار المصدرة للنفط (اوبك) ١٩٦٠؟

١. التعاون بين الدول المصدرة للنفط / ٢. مراقبة اسعار النفط / ٣. تقسيم الحصص الانتاجية بين الدول الاعضاء / ٤. الصمود في وجه المخططات الاقتصادية .

س ٦: اذكر اهداف منظمة التجارة العالمية ١٩٩٥؟

١. وضع معايير للتجارة بين الدول / ٢. مناقشة قوانين التجارة الحالية والمستقبلية / ٣. حل النزاعات التجارية.

س ٧: فسر مايلي :

١. تراجع دور منظمة اوبك منذ منتصف عام ٢٠٠٤م؟
بسبب زيادة عدد المنتجين والمصدرين للنفط في العالم .

٢. اعطي حق النقض الفيتو للدول المنتصرة في الحرب العالمية الثانية ؟
اعترافا بقوة هذه الدول الخمسة ومن اجل المحافظة على بقاء هيئة الامم المتحدة .

٣. تأسيس منظمة التجارة العالمية ؟

لتحل محل الجات والحد من الرسوم الجمركية على حركة البضائع .

٤. تأسيس منظمة الاقطار المصدرة للنفط (اوبك) ؟ مقرها (فيينا)
نتيجة لقيام الشركات الاحتكارية لتخفيض اسعار النفط الخام بالعالم .

الدرس الرابع (المنظمات الإقليمية) :

س ١ : عرف المنظمات الإقليمية ؟

هي منظمات تضم في عضويتها عدد محدد من الدول على رقعة جغرافية معينة .

س ٢ : اذكر اهم المنظمات الإقليمية ؟

- ١ . جامعة الدول العربية ١٩٤٥ مقرها القاهرة قامت على اساس قومي .
- ٢ . الاتحاد الاوروبي ١٩٥١ مقرها بروكسل بلجيكا قامت على اساس اقتصادي .
- ٣ . منظمة الاقطار العربية المصدرة للنفط (اوابك) ١٩٦٨ قامت على اساس اقتصادي .
- ٤ . منظمة المؤتمر الاسلامي ١٩٦٩ مقرها جدة قامت على اساس ديني .
- ٥ . حلف شمال الاطلسي ١٩٤٨ مقرها في بروكسل بلجيكا قامت على اساس عسكري .

س ٣ : اذكر أهداف جامعة الدول العربية ؟

- ١ . المساواة بين دول الاعضاء / ٢ . تعاون بين الدول العربية في كل مجالات / ٣ . عدم اللجوء للقوة لفض النزاعات / ٤ . تقديم المساعدات للدول العربية اذا تعرضت لاعتداء .

س ٤ : اذكر اسباب عدم امكانية الجامعة العربية من تحقيق اهدافها ؟

- ١ . عدم وجود آلية لتطبيق القرارات / ٢ . سيادة المصالح القطرية / ٣ . الاختلاف في التوجهات السياسية .

س ٥ : كيف يمكن للجامعة الدول العربية من احياء دورها ؟

- ١ . ان تكون قراراتها ملزمة وذات قوة / ٢ . منحها سلطة اعلى / اشراك مؤسسات المجتمع المدني معها .

س ٦ : اذكر اهداف الاتحاد الاوروبي ؟

- ١ . اهداف سياسية : وضع دستور موحد لاوروبا .
- ٢ . اهداف سياسة خارجية : سن قوانين جمركية ، تمويل مشاريع اقتصادية .
- ٣ . اهداف اقتصادية : تعاون اقتصادي ، هيكل تنظيمي اقتصادي ، عملة موحدة يورو .
- ٤ . اهداف تجارية : تجارة حرة بين الدول ، ازالة مظاهر التنافس بين الاعضاء ، ازالة الحواجز الحدودية .
- ٥ . اهداف زراعية : سياسات زراعية موحدة ، مساعدة الاقاليم الفقيرة بين دول الاعضاء .

س ٧ : اذكر الهدف من انشاء منظمة الاقطار العربية المصدرة للنفط (اوابك) ؟

لتوفير مكان للتعاون والتشاور النفطي بين الدول العربية المنتجة والمصدرة للنفط .

س ٨ : اذكر اهداف منظمة المؤتمر الاسلامي ؟

- ١ . التعاون بين الدول الاعضاء / ٢ . احياء التراث الاسلامي / ٣ . تعليم اللغة العربية في الدول الاسلامية .
- ٤ . الدفاع عن قضايا المسلمين في العالم .

س ٩ : قارن بين حلف شمال الاطلسي وحلف وارسو ؟

حلف شمال الاطلسي: ١٩٤٨ بين امريكا واروبا الغربية من اجل الوقوف في وجه الاتحاد السوفيتي مازال موجود حتى الان .

حلف وارسو : ١٩٥٥ بين الاتحاد السوفيتي واوروبا الشرقية ردا على قيام حلف شمال الاطلسي انهار هذا الحلف ١٩٩١ باتهيار الاتحاد السوفيتي .

س ١٠ : فسر مايلي :

١ . تاسيس منظمة المؤتمر الاسلامي ؟
بسبب قيام اسرنايل باحراق المسجد الاقصى .

٢ . استمراية حلف شمال الاطلسي ؟

لمحاربة الارهاب / خوفا من ظهور عدو جديد لاوروبا .

س ١١ : اذكر اهم المؤسسات واللجان التابعة لمنظمة المؤتمر الاسلامي ؟

اللجان : القدس / الشؤون الثقافية / لجنة التمويل الدائم .
المؤسسات : بنك التنمية الاسلامي / منظمة الاسلامية للتعليم والبعث الاذاعي .

الدرس الخامس (العوامل المؤثرة في النزاعات الداخلية بين القوميات) :

س ١ : عرف مايلي :

١ . التركيب الاثني : هو توزيع السكان حسب اصولهم القومية والعرقية واللغة الام .
٢ . الاقليات : مجموعة من الافراد ينتمون الى اصول عرقية تختلف عن الاصل العرقي للغالبية العظمى في الدولة

س ٢ : اعط امثلة على دول اضعفتها القوميات سياسيا واقتصاديا ؟
قبرص (اليونانية والتركية) / الاتحاد اليوغسلافي .

س ٣ : اذكر امثلة على دول تعايشت وانسجمت بها الاقليات ؟
سويسرا / كندا / امريكا .

س ٤ : اذكر العوامل التي تؤثر على طبيعة العلاقات بين القوميات ؟
١ . طبيعة نظام الحكم / ٢ . التجمع التشتت الجغرافي لاقليات / ٣ . الموقع الجغرافي لاقلية ٤ . مدى استيعاب المجتمع لاقلية .

س ٥ : تصنف دول العالم حسب التنوع القومي الى اربع مجموعات ؟
١ . دول فيها اغلبية عرقية والاقليات قليلة مثل الدول العربية .
٢ . دول تسيطر فيها الاقلية على الغالبية العرقية مثل البيض في جنوب افريقيا .
٣ . دول فيها توازن عرقي مثل بلجيكا (الوالون والفلمنيك)
٤ . دول فيها اقلية كثيرة مثل امريكا .

س ٦ : اذكر القوميات الموجودة في سويسرا ؟
الفرنسية / المانية / الايطالية / الرومانية .

الدرس السادس (الامن القومي العربي) :

س ١ : عرف مايلي :

١ . الامن القومي العربي : هي قدرة الامة العربية على مواجهة المخاطر التي تهددها وحماية مصالحها الحيوية والحفاظ على كيانها وبقائها .

٢ . القومية : مجموعة من الناس يشتركون في ثقافة ولغة وقيم وتراث وتاريخ مشترك .

٣ . القطرية : انتماء سكان الدولة لدولتهم ضمن حدودها السياسية .

٤ . الاقليمية : انتماء للمنطقة الذي تعيش فيها الجماعات والافراد داخل القطر الواحد .

س ٢ : اذكر العوامل التي تؤدي الى تنامي الشعور الاقليمي عند الجماعات والافراد ؟

١ . العزلة الجغرافية / ٢ . ضعف وسائل المواصلات / ٣ . السياسات الحكومية غير متوازنة اتجاه الاقاليم .
٤ . التوزيع الغير العادل للثروات بين الاقاليم .

س ٣ : اذكر المقومات الاستراتيجية للوطن العربي ؟

الموقع / الحدود / السكان / الموارد الاقتصادية .

س ٤ : اذكر أهمية موقع الوطن العربي ؟

١ . ملتقى قارات العالم القديم اسيا افريقيا اوربا / ٢ . فيها اذرع مائية البحر الاحمر والبحر المتوسط .
٣ . فيها مضائق مائية جبل طارق والسويس وتيران وباب المندب وهرمز .
٤ . يشرف على طرق الملاحة العالمية .

س ٥ : كيف يمكن اعادة توزيع السكان في الوطن العربي لتحقيق انتاج اقتصادي جيد ؟

١ . السماح للمزارعين بالانتقال الى مناطق غير مستغلة زراعيًا .
٢ . تشجيع الهجرة بين اقطار الوطن العربي من مناطق فيها سكان الى مناطق لا يوجد فيها سكان .

س ٦ : اذكر مقومات الصناعة في الوطن العربي ؟

ايدي عاملة / راس مال / سوق استهلاك / مواد خام ومصادر طاقة .

س ٧ : اذكر انواع الصناعات في الوطن العربي ؟

١ . الصناعة الاستخراجية : مثل النفط والغاز والفوسفات والحديد والرصاص .
٢ . الصناعة التحويلية : مثل صناعات الكيماوية والجلدية والمنسوجات والملابس .

س ٨ : اذكر معوقات الامن القومي العربي ؟

١ . تفضيل المصالح القطرية / ٢ . الفردية في اتخاذ القرارات / ٣ . الاختلافات العقائدية والفكرية في الانظمة .
٤ . تبعية الوطن العربي للعالم الخارجي اقتصاديا وسياسيا .

س ٩ : اذكر اسس الامن القومي العربي واليات تحقيقه ؟

١ . ايجاد نظام عربي جديد / ٢ . اقامة مشاريع صناعية مشتركة / ٣ . الاستثمار في البحث العلمي والتقني .
٤ . تحصين الانسان العربي وتبصيره .

س ١٠ : فسر مايلي :

١. يمكن استثمار الموقع الجغرافي للوطن العربي لتحقيق الامن القومي العربي ؟
في وقت السلم قوة اقتصادية كبرى / في وقت الحرب لغايات السيطرة والتفوق العسكري .
٢. يمكن استثمار الموقع الفلكي للوطن العربي لتحقيق الامن القومي ؟
يقع الوطن العربي ضمن دائرة عرض ٢ جنوبا ٣٨ شمالا مما يؤدي الى تنوع مناخات وتنوع زراعي.
٣. يعد القطاع الزراعي في الوطن العربي من اهم القطاعات الاقتصادية ؟
يساهم في الناتج المحلي الاجمالي / مصدر معيشي للعدد كبير من سكان / مصدر لتوفير المواد الاولية .
٤. تستند الحدود الخارجية للوطن العربي في مجملها الى ظواهر طبيعية ؟
لانها حدود تستند الى ظواهر تضاريسية ومناخية .
٥. ينتمي معظم السكان في الوطن العربي الى امة واحدة وقومية واحدة ؟
لانهم يرتبطون مع بعضهم البعض باللغة والدين والتاريخ والحضارة والعادات والتقاليد والاهداف .
٦. تزايد الصناعة الاستخراجية في الناتج المحلي الاجمالي العربي ؟
بسبب الطلب على النفط وارتفاع اسعاره .

الدرس السابع (الامن المائي العربي) :

س ١ : عرف مايلي :

١. الامن المائي العربي : هو التوفير المستمر لاحتياجات الوطن العربي من المياه لسد احتياجاته في مختلف المجالات المنزلية والزراعية لتحقيق التنمية المستدامة .
٢. الفائض المائي : كميات المتوفرة من الموارد المائية اكبر من الكميات المستخدمة .
٣. العجز المائي : كميات المياه المستهلكة أو مطلوبة من الموارد المائية أكبر من الكميات المتوفرة .

س ٢ : اذكر استعمالات المياه من الوطن العربي ؟
الزراعة / الصناعة / المنزلية .

س ٣ : اذكر اسباب العجز المائي في الوطن العربي ؟
عوامل طبيعية / عوامل بشرية / عوامل ادارية / عوامل سياسية / تلوث المياه .

س ٤ : اذكر المقترحات لتحقيق الامن المائي العربي ؟
١. العمل على ترشيد استهلاك الموارد المائية / ٢. البحث عن موارد مائية جديدة / ٣. ابتكار وسائل لاستفادة من مياه الامطار / ٤. نقل المياه من الدول التي تتوافر فيها مياه الى دول تعاني عجز مائي .

س ٥ : فسر مايلي :

من اسباب العجز المائي العوامل البشرية ؟
بسبب ارتفاع معدل المواليد والزيادة السكانية / زيادة معدلات التصنيع وزيادة الرقعة الزراعية والاستهلاك المنزلي .

س٦: عدد ثلاثة من اساليب ترشيد استهلاك الموارد المائية ؟
تطوير شبكات نقل وتوزيع المياه / تطوير نظم الري / انتاج اصناف جديدة تستهلك مياه اقل .

س٧: عدد ثلاثة من وسائل لاستفادة من مياه الامطار ؟
الاستمطار / الحصاد المائي / تحلية مياه البحر المالحة .

الدرس الثامن (الامن الغذائي العربي) :

س١: عرف مايلي :

١. الامن الغذائي العربي : امكانية حصول السكان جميعهم على غذاء كاف ومتوازن .
٢. مستلزمات الانتاج : الالات الزراعية التكنولوجية والاسمدة والمبيدات والبذور المحسنة .
٣. الاكتفاء الذاتي : قدرة الدولة على توفير احتياجاتها بالاعتماد على مواردها الذاتية .
٤. الفجوة الغذائية : الفرق بين الطلب والانتاج المحلي لمادة غذائية معينة تقاس بالكميات المستوردة .
٥. الانتاجية الزراعية : مقدار ما تنتجه الوحدة المساحية الواحدة من اي محصول زراعي بالكيلو غرام .

س٢: يشمل الامن الغذائي على قسمين اذكرهما ؟

١. الوضع الكمي : ما يتناوله الفرد يوميا ٢٥٠٠ سعر حراري .
٢. الوضع النوعي : تناول الفرد غذاء يشمل العناصر الغذائية السكريات البروتينات الدهون والاملاح .

س٣: اذكر الموارد الاساسية لانتاج الزراعي في الوطن العربي ؟

الاراضي الصالحة للزراعة / الاراضي الرعوية / مستلزمات الانتاج / السكان والقوى العاملة .

س٤: كيف يمكن استغلال الاراضي الصالحة للزراعة في الوطن العربي ؟

١. التوسع الراسي : وهي زيادة كمية انتاج الدونم الواحد بزراعة الارض اكثر من مرة في السنة .
٢. التوسع الافقي : زيادة مساحة الاراضي المزروعة .

س٥: اذكر المشكلات التي يعاني منها قطاع الرعي في الوطن العربي ؟

اهمال الحكومات العربية لقطاع الرعي / تحول البدو من مهنة الرعي الى مهن اخرى / هلاك الحيوانات بسبب الامراض / تناقص الغطاء العشبي .

س٦: اذكر اسباب انخفاض الانتاجية الزراعية في الوطن العربي ؟

١. المعوقات الطبيعية : استغلال الاراضي بشكل غير كاف ، انخفاض انتاجية التربة ، قلة الاراضي الرعوية وقلة مصادر المياه .
٢. المعوقات التكنولوجية : عدم وجود مستلزمات انتاج ، عدم وجود طرائق فنية لانتاج .
٣. المعوقات الادارية والاقتصادية : السياسات الحكومية ، السياسة الزراعية .
٤. المعوقات الاجتماعية : الهجرة من الريف الى المدن ، الزحف السكاني .

س٧: اذكر المقترحات الاساسية لتحقيق الامن الغذائي العربي ؟

١. الدول العربية النفطية تساعد الدول العربية الزراعية / ٢. استغلال الثروة السمكية
٣. تطوير الاراضي الزراعية الخصبة الغير مستغلة .
٤. وضع اهداف مشتركة للتنمية الغذائية .

س٨: اذكر معوقات التنمية الزراعية في الوطن العربي ؟

١. العوامل الطبيعية الجفاف / ٢. ضعف الحوافز الاستثمارية / ٣. سياسيات الاسعار الزراعية
٤. عدم استقرار السياسيات الاقتصادية .

س٩: فسر مايلي :

١. تدني نسبة الاكتفاء الذاتي من المواد الغذائية يؤثر في الامن الداخلي والخارجي ؟
أ. الامن الداخلي : انتشار الفقر والمرض والبطالة والسرقة .
ب. الامن الخارجي : تراكم الديون وعجز بالميزان التجاري ودفع الفواتير الشراء بالعملات الصعبة .
٢. انخفاض الاكتفاء الذاتي من المواد الغذائية في الوطن العربي وفي مقدمتها القمح والحبوب ؟
بسبب الطلب على السلع الغذائية وزيادة عدد السكان وتحسن مستوى المعيشة ، وعدم قدرة الانتاج المحلي على تلبية الطلب المتزايد على الغذاء .

٢. تعدد الاراضي الرعوية من الموارد الاساسية لانتاج الزراعي ؟
لانها توفر الانتاج الحيواني كمصدر اساسي للغذاء .

الدرس التاسع (الامن الطاقى العربي) :

س١: عرف مايلي :

١. الامن الطاقى العربي : هو انتاج الدول العربية وحصولها على مصادر الطاقة اللازمة لديمومة حياتها والمحافظة عليها وترشيد استهلاكها .
٢. الاحتياطي النفطي : هي كميات من النفط ثبت تواجدها فعلا في الحقول النفطية .
٣. صناعات قادة التوطن : هي صناعات تجذب السكان اليها يتم توطينهم حولها بدلا من مسقط راسهم الاصلي.

س٢: اذكر مصادر الطاقة في الوطن العربي ؟

١. مصادر الطاقة المتجددة : الشمس / الرياح / مياه .
٢. مصادر الطاقة غير المتجددة : النفط / الغاز الطبيعي / الفحم .

س٣: اذكر مزايا النفط العربي ؟

١. انخفاض تكاليف استخراجة : بسبب قربه من سطح الارض وانخفاض نسبة اجور العمال فيه .
٢. غزارة اباره ٣. وقوعه بالقرب من الدول الصناعية المستهلكة للنفط .
٤. نوعية النفط الجيدة تقل فيه نسبة الكبريت ويتميز بالكثافة العالية .
٥. وقوعه بالقرب من الممرات المائية مثل السويس وهرمز وباب المندب .

س٤ : اذكر اهم الاحواض النفطية في الوطن العربي ؟

- ١ . حوض شمال العراق : ٦% من انتاج العالمي
- ٢ . حوض الخليج العربي : ٦٥% من انتاج العالمي
- ٣ . حوض سيناء والسويس : اصغر الاحواض النفطية مساهمته محدودة .
- ٤ . حوض الشمال الاوسط الافريقي : الاحداث انتاجا والاقبل احتياط وتغلب عليه صفة التشتت .

س٥ : اذكر المقترحات للحفاظ على النفط العربي والامن الطاقى العربي ؟

- ١ . القناعة المطلقة بان نطف العرب للعرب .
- ٢ . الانتقال من منتج للنفط الى مرحلة التصنيع والتسويق .
- ٣ . اطالة عمر الثروة المعدنية ٤ . تنويع مصادر الدخل القومي ٥ . التعاون بين الدول العربية النفطية .

س٦ : فسر مايلي :

- ١ . ارتفاع عائدات النفط العربي بعد عام ٢٠٠٤ م ؟
بسبب ارتفاع اسعار النفط خلال عام ٢٠٠٤ / الارتفاع الذي طرأ على الانتاج والتصدير في الدول العربية .

- ٢ . يعد النفط الاهم والاكثر استخداما في العالم في الوقت الحاضر ؟
بسبب اعتماد الدول عليه في كل المجالات السياسية والاقتصادية والعسكرية والاجتماعية حتى بعد انتشار الطاقة النووية .

مع امنياتي لكم بالنجاح
اعداد الاستاذ طارق الحاج قاسم
٠٧٩٦٠٩٠٥١٠

الجغرافيا ٨٠ / ٨٠
المستوى الثالث
الفرع الأدبي
الفندقي (الإضافي)
إعداد الأستاذ طارق
القاسم
٠٧٩٦٠٩٠٥١٠

خريطة العالم - ليبيا



3000
0

نيوزيلندا

الجزائر

البحر الهندي

هولندا، بريطانيا

مراكش

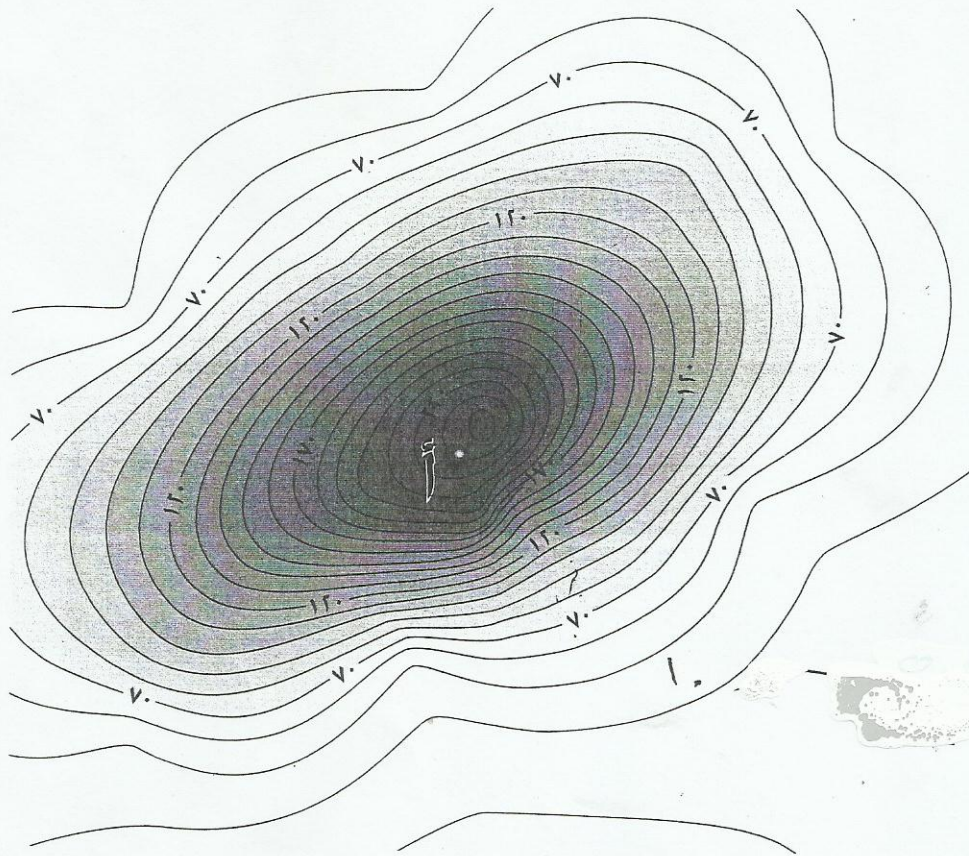
البحر المتوسط

كوت ديفوار

البحر الأبيض المتوسط

البحر الأبيض المتوسط

خريطة سياسية للعالم



الشكل (١-٦): خطوط الكنتور التي ترسم مرتفعا (تل أو جبل).
 لاحظ انغلاق خطوط الكنتور وتزايد قيمها نحو الداخل.

المطلوب من الرسم :-

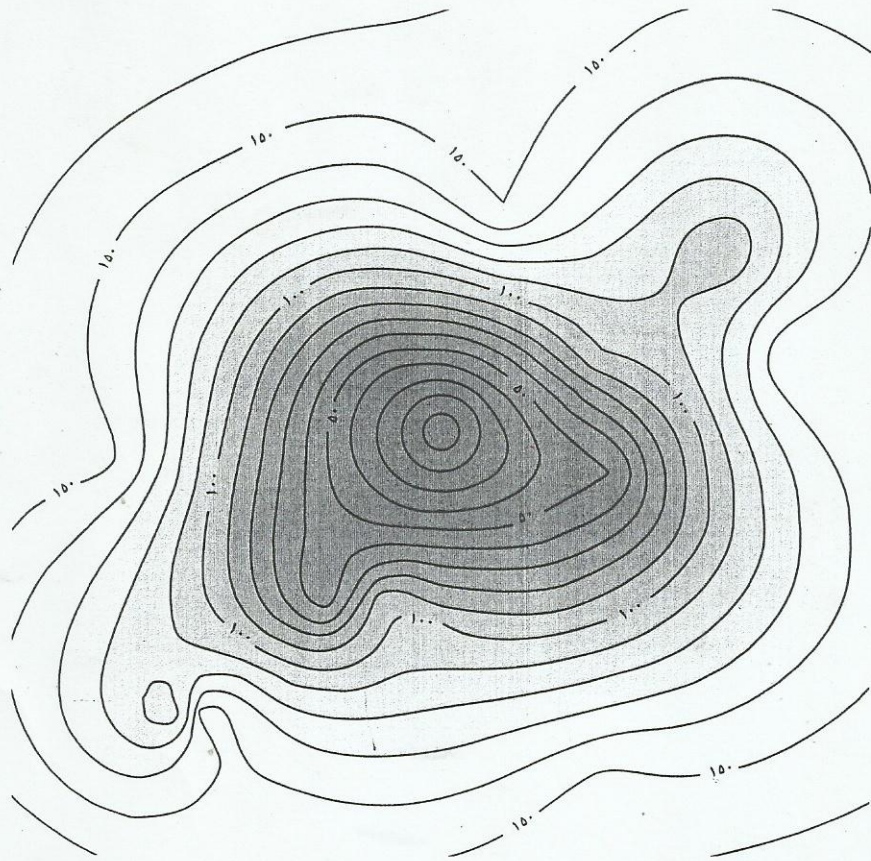
(١) تحديد المنطقة " مرتفع "

(٢) ايجاد القامد الرئيسي

الفرق بين أقصى كنتور متساوية

= $\frac{\text{عدد الخطوط بينهم} + 1}{190 - 70}$

$$\frac{190 - 70}{1 + 2} = \frac{120}{3} = 40$$



الشكل (٧-١): خطوط الكنتور التي ترسم أحد المنخفضات.
 لاحظ انغلاق خطوط الكنتور وتناقص قيمها نحو الداخل.

١ الخطوط من الرسم:

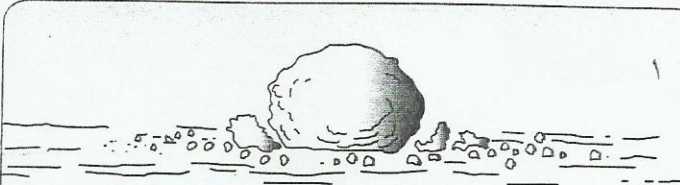
٢) نسبة المنطقة : ارتفاعها

٣) حساب القاطن الرئيسي

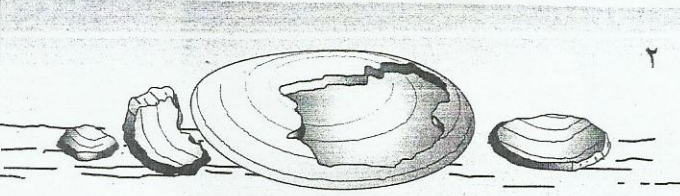
الفرق بين أعلى كنتور متباعدتين

$$\frac{100 - 5}{10} = 19$$

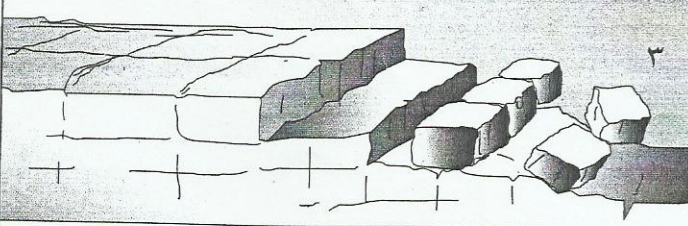
عدد الخطوط المتباعدة



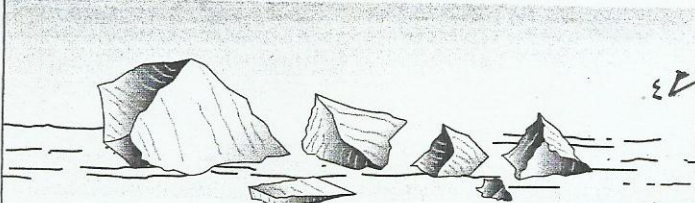
أ - النمط الحبيبي.



ب - التقشر: يكون الحطام فيه على هيئة قشور.



ج - النمط الكتلي: يكون الحطام على هيئة كتل صخرية.

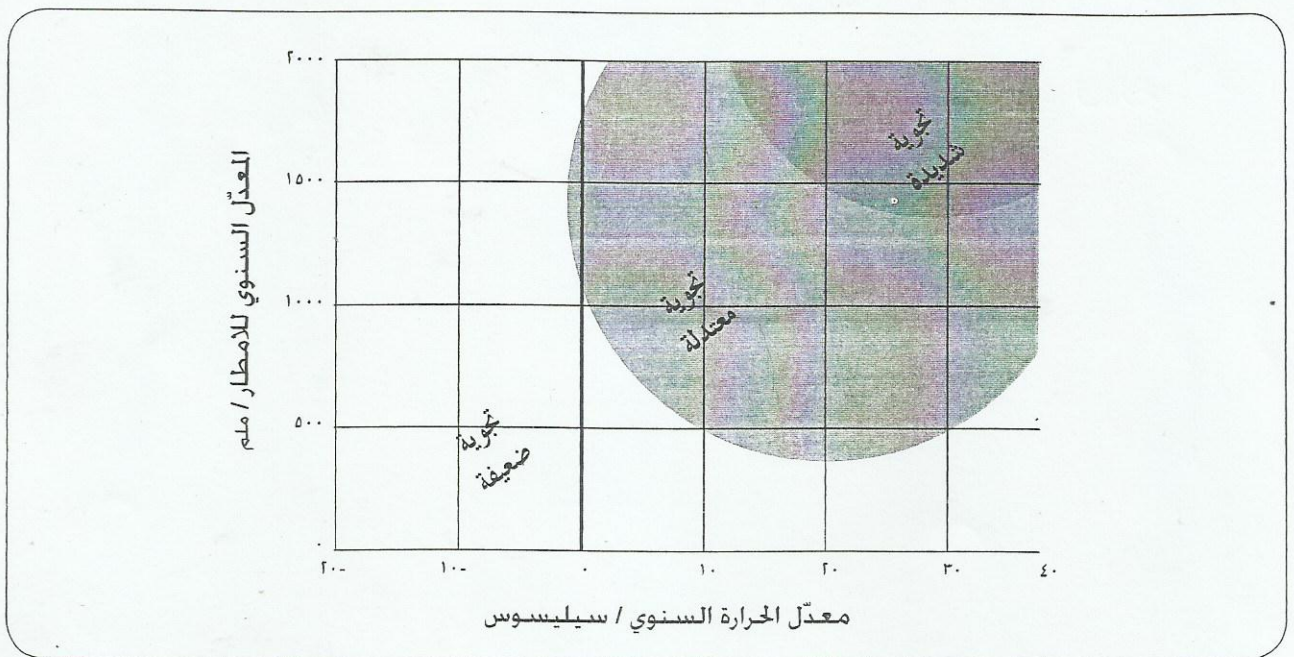


د - الشظايا: يكون الحطام ذا زوايا، فالصخور تتحطم على هيئة حجارة ذات حواف حادة.

الشكل (١-١٥): بعض أشكال الحطام الصخري
الناجمة عن عمليات التجوية الميكانيكية.

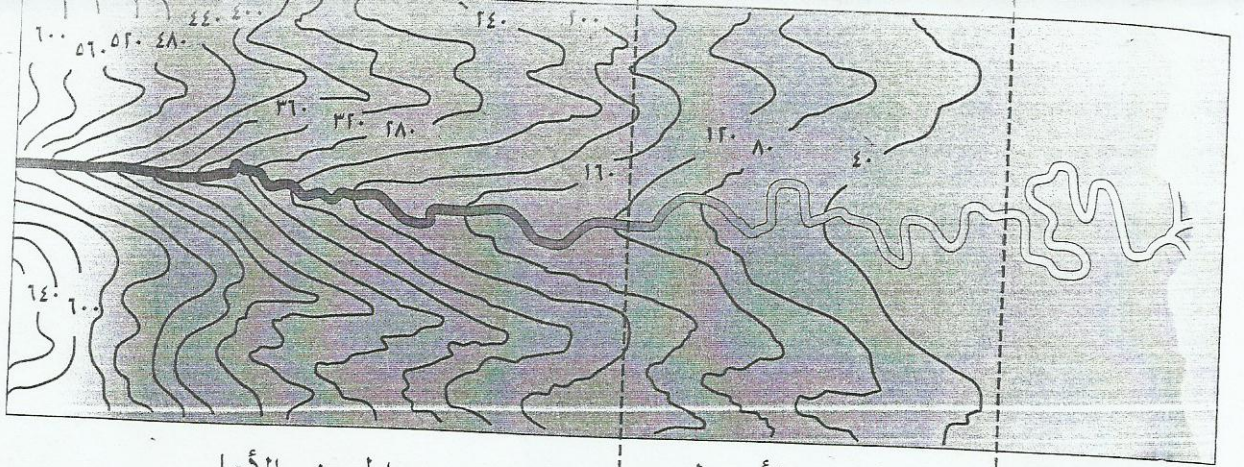
المطلوب
تحديد أشكال الحطام
الصخري
وتنوع التجوية

اسميين ١٧ و (١٧-١٨).



الشكل (١٧-١): العلاقة بين التجوية الكيميائية وكل من درجة الحرارة والأمطار.

١. المطرب من الرسم: تتحد نوع التجوية الكيميائية كما زارت درجه الحرارة ٣٥ زادت التجوية الكيميائية



الحوض الأعلى

الحوض الأوسط

الحوض الأدنى



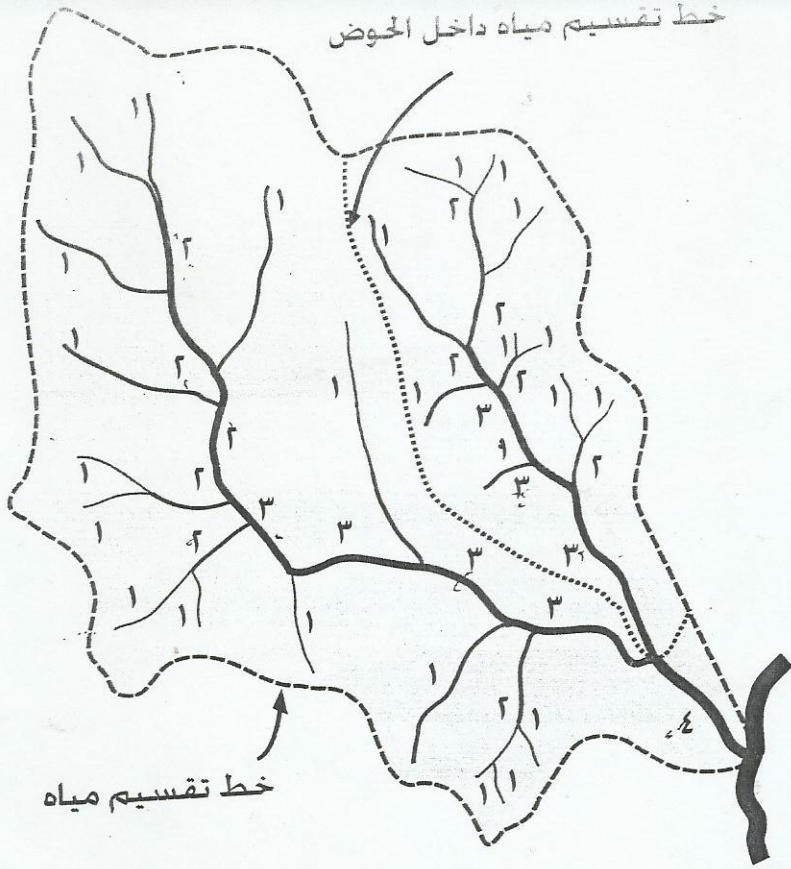
المطلوب من الرسمة .

(1) تحديد تقسيم النهر الحوض الأعلى / الأوسط / الأدنى

(2) حساب القاطن الرئيسي في مناطق النهار لا يوجد عدد فروع بين كل فرع كنترول متساوية

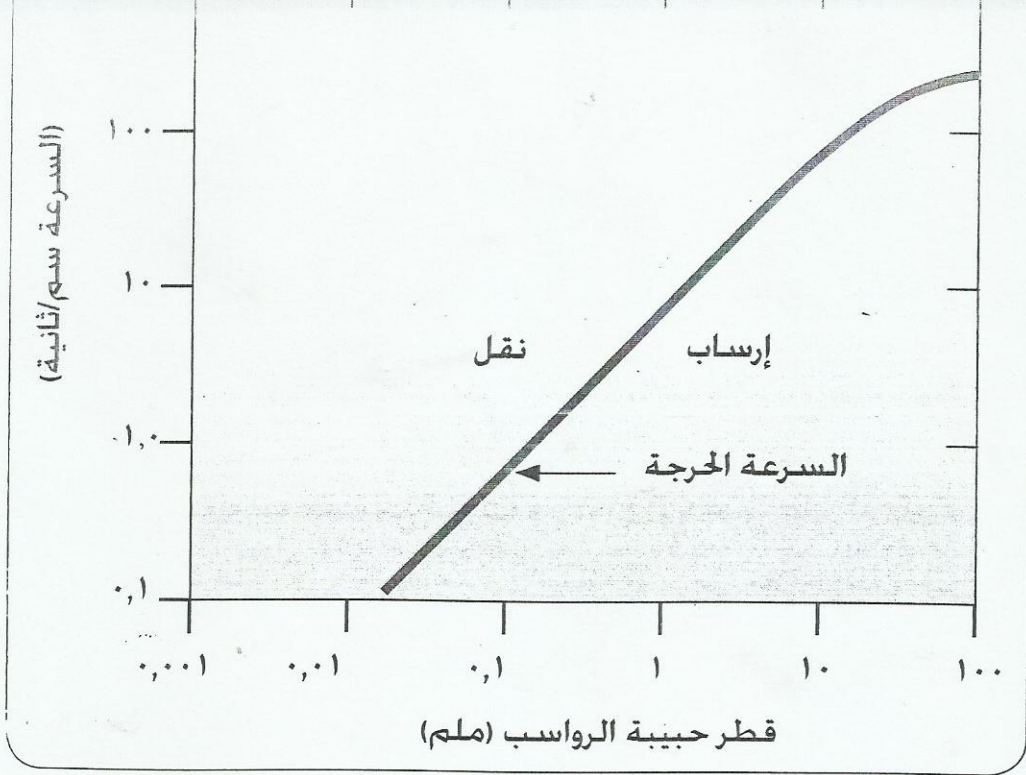
(3) تحديد مصب النهر : بحر أو محيط

خط تقسيم مياه داخل الحوض



الشكل (١-٢٢): نموذج يوضح مسار تصنيف شبكة التصريف المائي داخل أحد أحواض التصريف المائية التي يحيط بها خط تقسيم المياه.

- ١) تحديد اسم المنطقة : شبكة تصريف المياه
٢) الخط الخارجي : خط تقسيم المياه
٣) الخط الداخلي : خط تقسيم المياه داخل الحوض

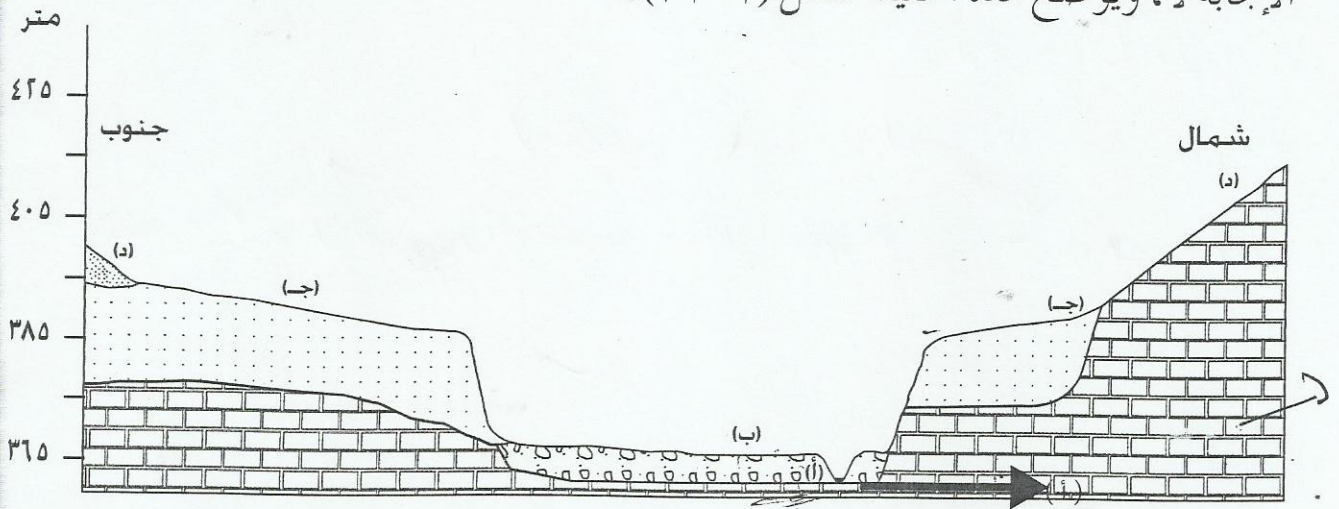


الشكل (٢٦-١): رسم بياني لوغاريتمي يبين العلاقة بين مقدرة النهر على حمل الرواسب حسب قطر حبيبة الرواسب من جهة وسرعته من جهة أخرى.

• من خلال الشكل (٢٦-١) أجب عما يأتي:

المطلوب من الرسوبية:
 تحديد جهة الأرساب وجهة النقل
 كلما كانت قطر حبيبة الرواسب أكبر كلما قلت سرعة النهر

الإجابة لا، ويوضح هذه الحقيقة شكل (١-٣٢):

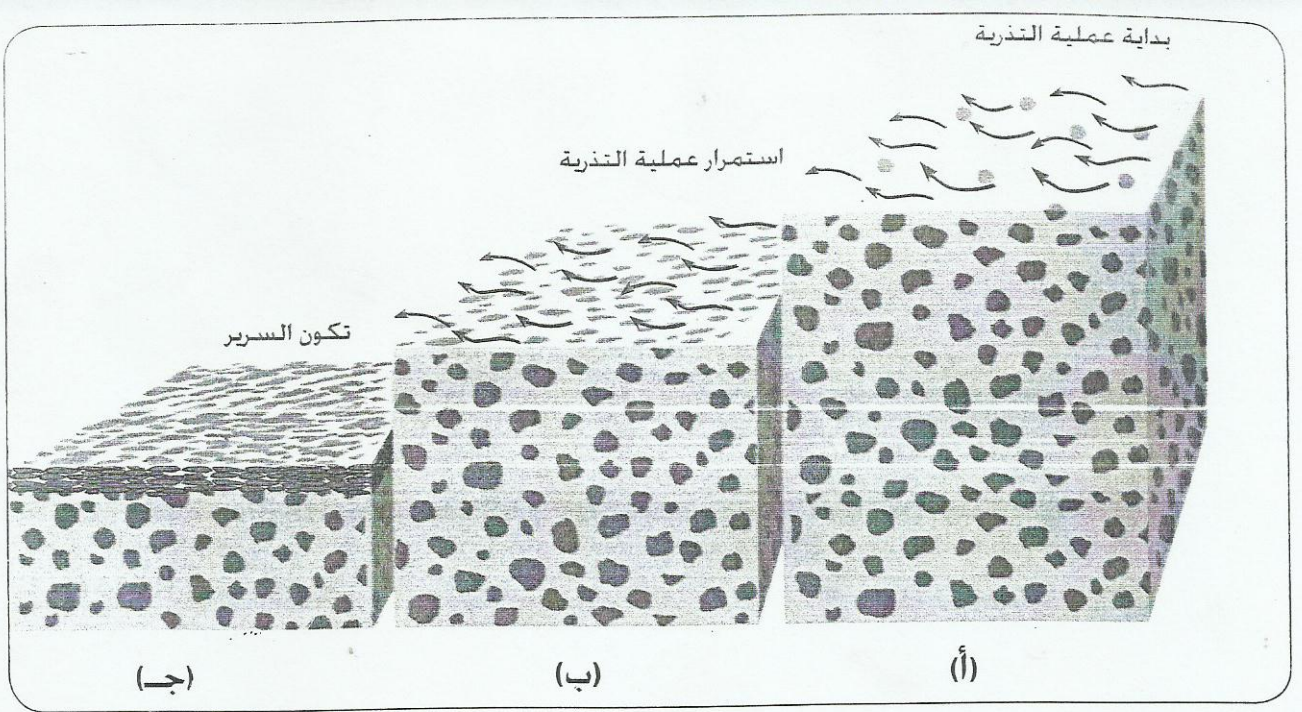


الشكل (١-٣٢): مقطع عرضي لوادي الهيدان في الأردن من المسح الميداني.

لاحظ: المثلث من الرسوخة.

- ← (أ) منطقة سرير النهر.
- ← (ب) السهل الفيضي.
- ← (ج) مضطبة نهريّة على كلا الجانبين.
- ← (د) جانبا الوادي عند منطقتين تختلفان في مكوناتهما الرسوبية.

• هل تتساوى مناسيب النقاط على امتداد خط المقطع؟

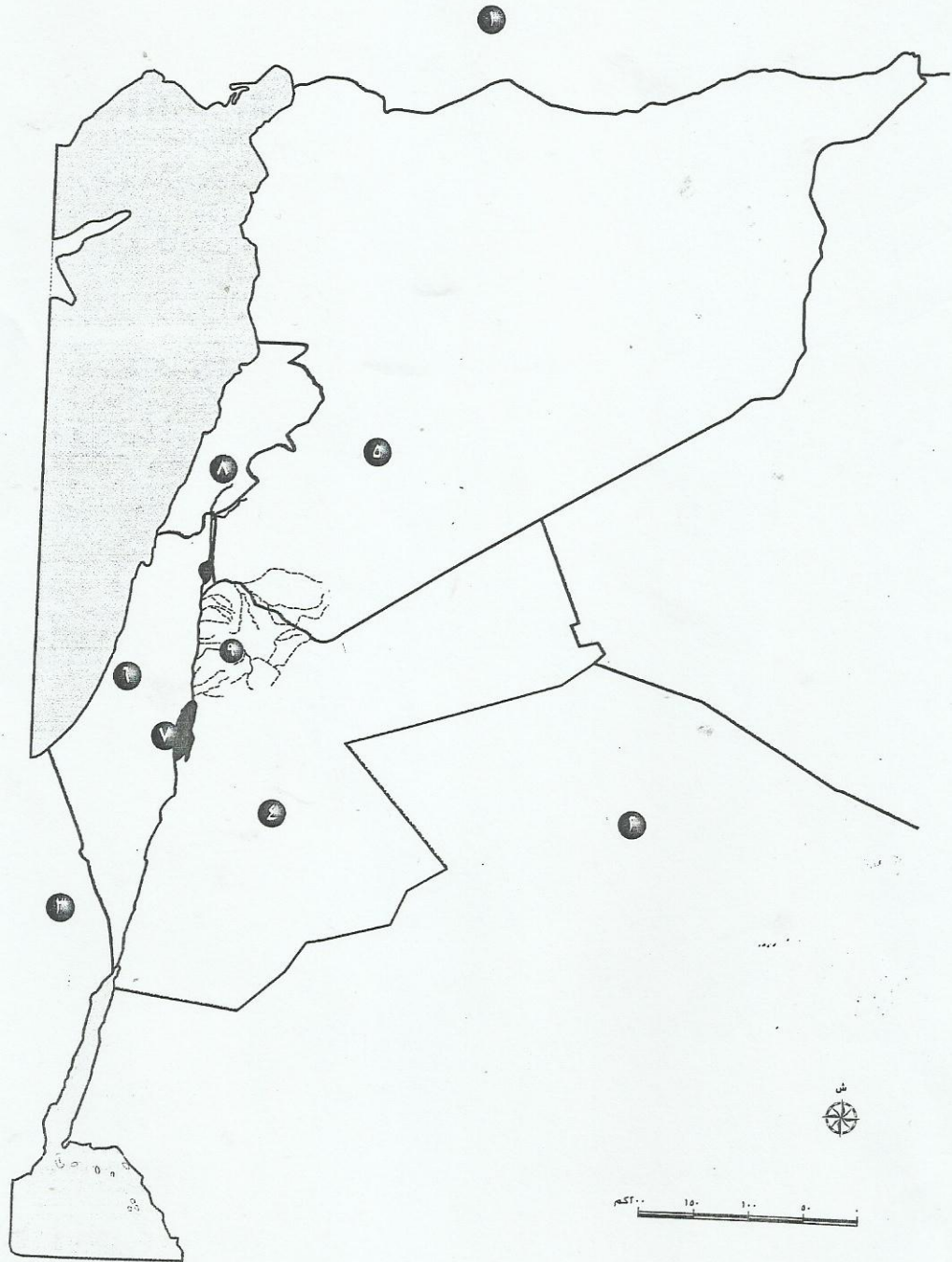


الشكل (١-٣٨): مراحل تطور السرير بفعل عمليات تذرية التكوينات الدقيقة :

- أ - سطح تختلط فيه التكوينات الدقيقة بالخشنة .
- ب - تعرض السطح لعملية تذرية التكوينات الدقيقة.
- ج - تخلف المواد الخشنة على السطح ونشأة السرير.

المردب
الرسمة

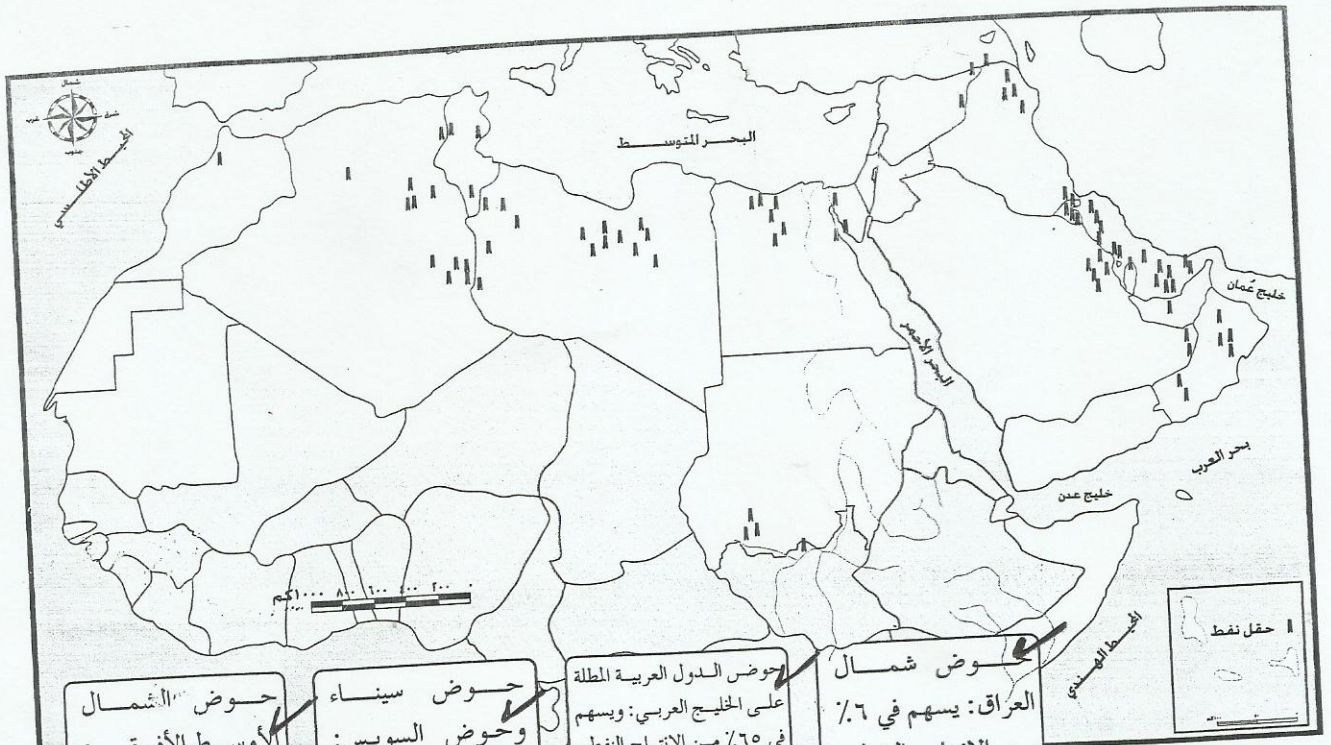
تأمل خريطة حوض نهر الأردن الصمّاء التي امامك، ثم



- ٧ - مصب نهر الأردن البحر الميت
- ٦ - منبج نهر الأردن جبل الشيخ من لبنان
- ٥ - أحد روافد نهر الأردن سهل الزرقاء

- ٤ - دول حوض نهر الأردن
- ٣ - الأردن
- ٢ - سوريا
- ١ - فلسطين

- ١ - تركيا
- ٢ - العراق
- ٣ - مصر



حوض الشمال الأوسط الأفريقي: وهو الأحدث إنتاجاً والأقل احتياطاً، وتغلب على حقوله صفة التشتت.

حوض سيناء وحوض السويس: أصغر الأحواض النفطية، ومساهمته في الإنتاج النفطي العربي محدودة.

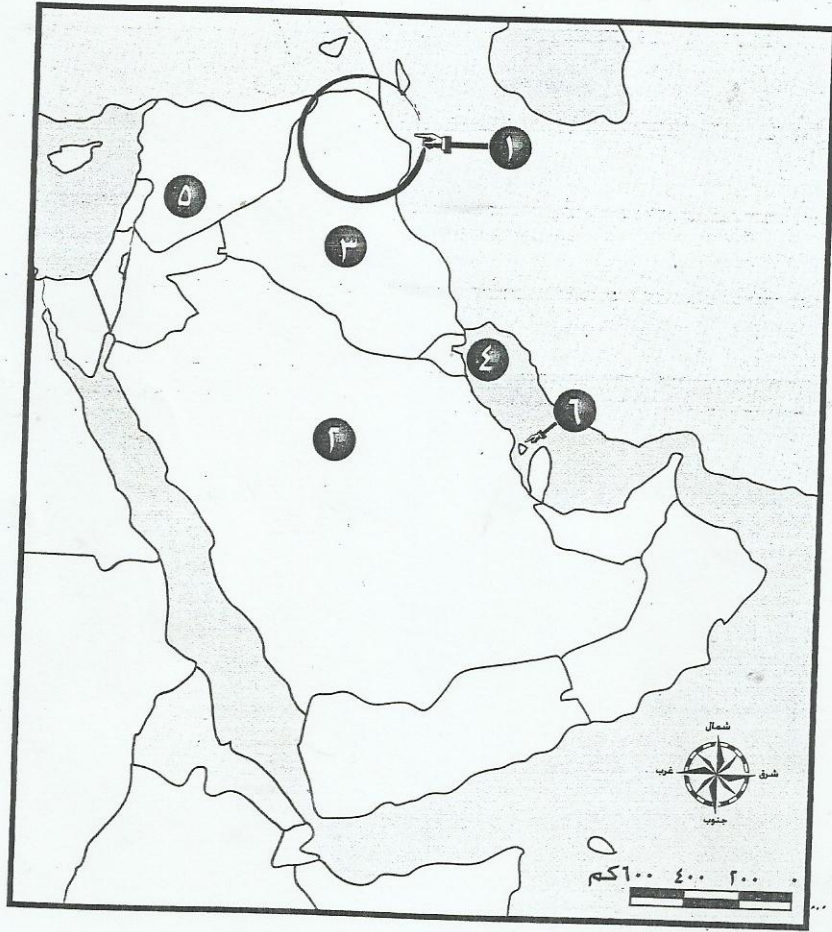
حوض الدول العربية المطلة على الخليج العربي: ويسهم في ٦٥% من الإنتاج النفطي العالمي، ويعد أغنى الأحواض النفطية عالمياً، وتمتد حقوله على أراضي سبع دول، وهو حوض بحري - بري تشترك به إيران مع دول الخليج.

حوض شمال العراق: يسهم في ٦% من الإنتاج النفطي العالمي، وله امتداد مع حقل (نفط - شاه) في إيران.

الشكل (٢-٣٣): خريطة حقول النفط الرئيسة في الوطن العربي.

في ما يأتي بعض المقترحات للحفاظ على النفط العربي، وإطالة عمره، واستغلاله لسفرة ما كمصدر للأمن الطاقى وإنما للأمن الاقتصادي.

المطروح من الرصحة تحدي الأهدأ هي التفرقة في الوجهة العربي



- ١ حوض نفطي شمال العراق
- ٢ دولة عضو في الأوبك والأوابك الكويت
- ٣ دولة نفطية العراق
- ٤ أكبر دولة مصدرة للنفط العراق
- ٥ دولة عضو في الأوابك سوريا
- ٦ دولة تكرر النفط للدول المجاورة الكويت