

الوحدة الأولى : علم الجيومورفولوجيا – أهميته وتطوره –

س: ما المقصود بعلم الجيومورفولوجيا؟

هو العلم الذي يهتم بدراسة أشكال الأرض من حيث (نشأتها, وتطورها, والعمليات التي أدت إلى تشكلها وأعمارها).

س: يهتم دراسة الأشكال الأرضية بعدة طرق, وضح ذلك

- 1- الوصف: بتسمية الشكل الأرضي مثل تل أو منخفض.
- 2- التعليل: فيقوم على تفسير أسباب نشأة الشكل الأرضي والعمليات التي أسهمت في تطورها.
- 3- التحليل: فيرتبط بذكر الخصائص القياسية للشكل الأرضي.
- 4- التنبؤ: حيث يرتبط بتطورها أو بما ستؤول إليه الأشكال الأرضية وخصائصها بعد حين من الوقت.

س: اذكر مناهج الدراسة الجيومورفولوجية؟ (ممكن ان يكون سؤال مقارنة)

- 1- المنهج الوصفي: يتناول الأشكال الأرضية من حيث الأبعاد, درجات الانحدار, والاتجاه والملاح العامة.
- 2- المنهج الأصولي: يتناول الأشكال الأرضية من حيث العوامل والعمليات التي أدت إلى نشأتها ومرآل تطورها.

س: اذكر خصائص الأشكال الأرضية التي يمكن قياسها وتحليلها؟

- 1- الارتفاع المطلق: ارتفاع قمة الظاهرة أو قاعدتها عن سطح البحر.
- 2- الارتفاع النسبي: فرق الارتفاع بين قيمة الظاهرة وحضيضها.
- 3- درجة الانحدار: الزاوية التي يصنعها سطح الأرض مع الأفق.
- 4- مساحة الشكل الأرضي: مجموع المساحة داخل حاشية الشكل الأرضي كما لو كانت على المستوى الأفقي.
- 5- الطول والعرض.
- 6- طول محيط الشكل الأرضي.

* المعاملات الكمية لتلك الخصائص: كنسبة الطول للعرض أو نسبة المساح للمحيط

س: وضح آراء ابن سينا في علم الجيومورفولوجيا؟

عمل على تقسيم أشكال الأرض حسب أصول نشأتها إلى قسمين:

- 1- القسم الأول: ينشأ جراء العوامل الباطنية أو التكوينية.
 - 2- القسم الثاني: ينشأ جراء العوامل الخارجية ((المياه الجارية, الرياح)).
- كما أدرك أهمية الزمن في فهم الأشكال الأرضية.

س: آراء ويليم ديفيد:

صاغ نظرية الدورة الجيومورفولوجية أو دورة التعرية والتي نالت القبول والاستحسان لدى الباحثين وجاء في النظرية أن الظاهرة الجيومورفولوجية أي الشكل الأرضي متغيرة منذ النشأة الأولى وتتم في مراحل وهي: الطفولة, الشباب (النضج), والشيخوخة.

س: المبدأ الذي قامت عليه فكرة الدورة الجيومورفولوجية التي وضعها العالم ويليم ديفيد؟

تقوم هذه الدورة على افتراض ظهور حركة باطنية أدت إلى رفع أو نهوض جزء من سطح الأرض بعد انحسار الماء عنه ثم ما لبث أن تطور على هذا السطح نظام نهري عمل على نحت سطح الأرض وتقطيعه في مرحلة (الطفولة) ثم نشطت الروافد بعد ذلك في زيادة الحت النهري وتكوين الأودية لتبلغ المنطقة مرحلة (النضج) ومع استمرار نشاط النهر وروافده في الحت يتحول تل المنطقة إلى سهل يعرق باسم ((السهل النحاتي)) الذي يرتبط بمرحلة الشيخوخة في كل مرحلة من المراحل كان سطح الأرض يتخذ خصائص جيومورفولوجية متميزة. (علل)

(لاستمرار نشاط النهر وروافده في الحت)

• الدرس الثاني: مراتب الأشكال الأرضية ونشأتها

س: ما أصناف الإشكل الأرضية حسب مراتبها ؟

1- أشكال ذات لمرتبة الأولى.

2- أشكال ذات المرتبة الثانية.

3- أشكال ذات المرتبة الثالثة.

- أشكال ذات المرتبة الأولى: تضم الأشكال لتي تشكل بنية القارات وقيعان المحيطات

أي القسمين الكبيرين للكرة الأرضية وهما: (اليابس والماء) مثل المحيطات والقارات وهي تشكل بفعل العوامل الباطنية وتسمى أشكال ارضيه اصلية.

-اشكال المرتبة الثانية : تضم هذه المرتبة الأشكال الارضية التابعة للمرتبة الأولى التي ذكرت سابقا مثال

عليها (المظاهر التضاريسية الكبرى داخل القارات مثل (مرتفعات وسط آسيا وسلسله جبال الهيمالايا

وهضبة الدكن وبقايا الكتل القارية القديمة ونطاقات السهول وغيرها ومن الامثله على هذه المرتبة (

الرصيف القاري , سهول القاع العميق)

وهي تشكل بفعل العوامل الباطنية وتسمى اشكال ارضيه اصلية.

- اشكال المرتبة الثالثة هي اشكال تنشأ عن عوامل خارجيه بعكس المرتبه الاولى والثانيه , فاشكال المرتبه

الثالثه تضم اشكال اصغر من الاولى والثانيه ومن هذه الاشكال (الاوديه النهريه , التلال , المنحدرات ,

السهول , الدلتاوات , المنخفضات , الكثبان الرملية)

س: أصناف الأشكال الأرضية ذات المرتبة الثالثة.

1- إشكل النحت: تنشأ عن عمليات التعرية والنحت لسطح الأرض مثل (الأودية النهريه والمنخفضات, الكهوف , التجاويف الصخرية).

2- إشكل الإرساب: تنشأ عن تراكم ما عملت العوامل الجيومورفولوجية على تفريره من مواد مثل

السهول الفيضية, الدلتاوات و المراوح الفيضية ,مخاريط الارساب).

3- الأشكال الأرضية المتبقية أو المختلفة: الأشكال التي عجزت عوامل التعرية على النيل منها مثل:

أراضي ما بين الأودية.

4-

س3: صنف الأشكال الارضية الاتيه حسب عوامل نشأتها إلى عوامل باطنية صرفه وعوامل خارجية

مستقلة وعوامل تضافر القوتين معا وفق الجدول

عوامل باطنية صرفه	عوامل خارجية مستقلة	عوامل تضافر القوتين
جرف نشأ عن هزه أرضيه	دلتا	الحافات الصدعية المطلة على غور الأردن
المخاريط البركانيه حديثه	وادي نهري	
الشقوق الناتجه عن الهزات ارضيه حديثه	سبخه رمليه	
	مسطح رملي	

س: فسر العبارتين التاليتين

1 - تختلف أشكال الأرض ذات المرتبة الثالثة عن نظيرتها من الأشكال في المرتبتين الأولى والثانية ؟

* الأشكال الارضية ذات المرتبة الأولى والثانية تنشأ من عوامل داخلية باطنية (حركات رفع وهبوط نشاط بركاني وعوامل الزحزحه)

أما الأشكال ذات المرتبة الثالثة فعوامل نشأتها عوامل خارجية(رياح , مياه جاريه , جليد)

2 – يوجد علاقة بين أشكال الأرض في المرتبتين الثانية والثالثة ؟

* لان أشكال سطح الأرض ذات المرتبة الثانية تعد المادة الخام التي تنشط فيها العوامل الخارجية لتعمل على نشأه أشكال سطح الأرض ذات المرتبة الثالثة

الدرس الثالث : الوسائل المستخدمة في التعرف الى الأشكال الارضية وخصائصها

س: ما الوسائل المستخدمة في التعرف على أشكال الارضية وخصائصها ؟
(الدراسة الميدانية, الخرائط الطبوغرافية , الصور الجوية , نظام المعلومات الجغرافي GIS , نظام تحديد الموقع العالمي)

1- الدراسة الميدانية: من خلالها يتم دراسته الأشكال ذو الأبعاد المحددة: مثل (الحفر والثقوب والكهوف والأكوام والمراوح الفيضية والمصاطب النهرية)

س: علل: عند دراسته الأشكال الارضية ذات الأبعاد الكبيرة لا نستطيع الاستغناء عن الدراسة الميدانية؟
بهدف جمع المعلومات واخذ عينات وقياسات على اختلاف أنواعها ومن ثم تعميمها .

2 – الخرائط الطبوغرافية: هي خرائط تمثل مجموعته منتخبة من ظاهرات سطح الأرض الطبيعية والبشرية وفق مقاييس كبيره إذ تتراوح من 1:25000 إلى 1:250000 واهم ما يميزها أدقته الكبيرة وتمثيل البعد الثالث أو عنصر الارتفاع.

س: كيف يتم تمثيل البعد الثالث أو عنصر الارتفاع على الخرائط الطبوغرافية ؟
• عن طريق خطوط الكنتور

س : المقصود بخطوط الكنتور :
خط يصل بين عدد لا محدود من النقاط المتساوية في الارتفاع عن مستوى ثابت وهو مستوى سطح البحر

س : هل يوجد علاقة بين علم الجيومورفولوجيا والخرائط الطبوغرافية ؟
* نعم لان كل شكل ارضي له مساحه وله بعد ثابت وبالتالي يصبح من اليسير على المختص تعرف أشكال الأرض وفق قواعد معينه .

س: عرف الفاصل الراسي :
المسافة الراسية أو فرق الارتفاع بين كل خط كنتور وهي ذات قيم ثابتة على الخريطة الواحدة ولكنها متغيره من خريطة لأخرى .

س : كيف يتم حساب قيمه الفاصل الراسي ؟
الفاصل الراسي = الفرق بين خطيي كنتور رئيسيين متتابعين
حيث ان : (ن) عدد خطوط الكنتور الفرعيه
عدد الخطوط بينهما (ن+1)

بعض القواعد للتعرف إلى الأشكال الارضية من خلال خطوط الكنتور:.

- المرتفعات: تاخذ خطوط الكنتور الشكل الحلقي المغلق حيث تتزايد قيمتها نحو الداخل (التلال , الهضاب , المخاريط البركانيه)

- المنخفضات: تاخذ خطوط الكنتور الشكل الحلقي المغلق حيث تتناقص قيمتها نحو الداخل (المنخفضات, الاحواض)

ملاحظه: يتم التعرف على الاودية النهريه وارضيه ما بين الاودية من خلال خطوط الكنتور ان خطوط الكنتور تاخذ الشكل (7 و 8)

(إذا كانت خطوط الكنتور شديدة التعرج أي مسننه دل على شدة عمليات الجيومورفولوجيه , فالعامل قوي والصخر ضعيف ومستجيب لتأثير العامل والعكس صحيح) هذه العلاقة بين خطوط الكنتور والعمليات الجيومورفولوجيه
3 – الصور الجوية: هذه الصورة ملتقطه بنظام معين لتحقيق (تداخل طولي) في ما بينهما والذي يعني بكل بساطه "احتواء أي صورته على 60% من تفاصيل الصورة السابقة واللاحقة يعني بذلك إمكانيه الرؤية المجسمة أي رؤية الأبعاد الثلاثة للإشكال الارضية من خلال جهاز خاص يعرف (بالستيريو سكوب) .

س : المقصود بالاستيريوكوب ؟
هو جهاز يمكن من خلاله رؤية الإشكال مجسمة أي رؤية الأبعاد الثلاثة للإشكال الارضي .

س : ما المقصود بالتداخل الطولي في الصور الجوية ؟
احتواء أي صورته على 60% من تفاصيل الصورة السابقة أو اللاحقة يعني ذلك أمكانه الرؤية المجسمة أي رؤية الأبعاد الثلاثة للإشكال الارضي من خلال جهاز خاص يعرف بالاستيريوكوب

س : ما أهمية الصور الجوية وخصائصها ؟ ما فوائد الصور الجوية أو ما هي استخدامات الصور الجوية ؟
- التعرف المباشر إلى الأشكال الارضية بغض النظر عن إبعادها .
- التعرف على عدد تكرار الشكل الأرضي في المنطقة .
- التعرف على بعض الخصائص القياسية للشكل الأرضي مثل (الطول والعرض والمساحة والارتفاع والاتجاه والانحدار)
- معرفته نوعيه مواد السطح التي يتألف منها الشكل الأرضي .
- معرفته التطور الذي طرأ على الشكل الأرضي عند صورتين لنفس الشكل التقطتا في تاريخين مختلفين

4 - نظام المعلومات الجغرافي : يعمل على الحاسوب من خلال برامج معينه مثل Arc View بإدخال وخرن البيانات الجغرافية أو الخرائطيه ومعلوماتها الوصفية والربط بينهما ليصار بعد ذلك إلى تحويلها إلى بيانات ذات فائدة (توفر الوقت والجهد)

س: ما المصادر التي يمكن الاستعانة بها عند بناء قاعدة بيانات ومعلومات لأي شكل ارض ؟
1 - الدراسة الميدانية 2 - الخرائط الطبوغرافية 3 - الصور الجوية 4 - الصور الفضائية .

س: اذكر مميزات هذه الطريقة؟
1 - تحقيق رؤية الشكل الأرضي كما هو على الطبيعة بسهولة أكثر من خطوط الكنتور التي تعتمد على مهارة معينه .
2- أمكانه الرسم الآلي للمقاطع التضاريسية .
3- الحسابات الآليه لدرجات الانحدار واتجاهاتها
4- الحسابات الآليه للمساحات .

س: ما السلبيات (العيوب والمأخذ) في نموذج الأرض الآلي ؟

1 - ارتفاع أثمان تكاليفها
2 - ارتفاع أثمان البرامج ألقائمه على تنفيذها .

5 - نظام تحديد الموقع العالمي : نظام يستخدم في تحديد موقع أي نقطه على سطح الأرض وتحديد ارتفاعها وإحداثياتها بالإضافة إلى خزن إحداثيات الموقع التي تم رصدها وتحويلها إلى بيانات ذات فائدة توفر الوقت والجهد

س: فسر : لنظام تحديد الموقع العالمي أهميه كبيره في الدراسة الجيومورفولوجيه .
لأنه يحدد موقع أي نقطه على سطح الأرض ويحدد ارتفاعها وإحداثيتها وامكانيه تخزين إحداثيات المواقع التي تم رصدها ويعتمد على الأقمار الصناعيه بإرسال إشارات يستقبلها المستقبل من خلال حسابات يتم تحديد موقع النقطه التي يقف الراصد عليها .

س : ما فوائد نظام تحديد الموقع العالمي ؟

1 - مسح أشكال الأرض الصغيره ورسمها على الخرائط
2 - تحديد مواقع العينات التي تم جمعها من الميدان
3 - قياس أبعاد الأشكال الارضية وتحديد انحدارها بطريقة مباشره .

الدرس الرابع : التجويه

س: ما المقصود بالتجويه : مجموعه التغيرات التي تصيب الغلاف الصخري عند تعرضه للهواء أو الماء أو درجة الحرارة أو الجليد أو الكائنات الحية من خلال عمليات معينه مما يؤدي إلى تحطيم وأذابه صخور القشرة الارضية أو إحداث تغيرات في محتواها المعدني أو في شكلها أو مظهرها .

س: علل: تتأثر أشكال سطح الأرض بالظروف المناخية السائدة في منطقته انتشارها ؟
لان معظم إشكال سطح الأرض غير الاصلية تمثل القسم الأعظم من إشكال سطح الأرض وهذه الأشكال ناشئة عن العلاقة بين الغلاف الجوي الذي يمثلها عنصر المناخ والغلاف الصخري من جهة أخرى , فليس هناك شكل ارضي وللمناخ دور في تشكيله باستثناء الأشكال الارضية التي نشأت لتؤا بفعل العوامل الباطنية او أشكال الأرض الساحلية

س: عدد أنواع عمليات التجوية ؟

1 – التجوية الميكانيكية 2 – التجوية الكيميائية

(الفرق بين العمليتين يتمثل بان نتاج عمليات التجوية الميكانيكية لا يطرأ عليه أي تغيير في المحتوى المعدني, بينما يطرأ تغيير ملحوظ على المحتوى المعدني لنتاج عمليات التجوية الكيميائية .)

أولا : التجوية الميكانيكية :

س : ما المقصود بالتجوية الميكانيكية :

هي العمليات التي يتم من خلالها تحطم أو تكسر الصخور المنكشفة على الغلاف الجوي , بفعل العوامل الطبيعية دون أن يطرأ أي تغيير على المحتوى المعدني للصخور .

س : ما الطرق التي تتم بها عمليات التجوية الميكانيكية ؟

1 – تغيير أحجام الصخور بتعاقب مع الحرارة والبرودة.

2- تجمد المياه بين المفاصل الصخرية.

3 – تأثير الكائنات الحية

:

– تغيير أحجام الصخور بتعاقب مع الحرارة والبرودة.

(اختلاف درجات الحرارة بين الليل والنهار والصيف والشتاء يؤدي إلى تمدد الصخور وتقلصها وأكثر الأجزاء تعرضا لهذه العملية هي الأجزاء السطحية المواجهة للإشعاع الشمسي التي تمدد بالتسخين وتقلص بالتبريد , ولان الصخور رديئة التوصيل للحرارة مما يؤدي إلى انسلاخ الطبقة الخارجية من الصخر ويساعد في العملية كذلك الاختلاف في معامل تمدد المعادن في الصخر بالاضافة إلى اختلاف ألوان المعدن المكون للصخور والتي تكتسب مقادير مختلفة من الإشعاع الشمسي).

- تجمد المياه بين المفاصل الصخرية.

(تحدث هذه الظاهرة في المناطق التي تنخفض فيها درجة الحرارة عن الصفر المئوي لفترة من الوقت بشرطه توافر المياه , إذ أن تجمد المياه يؤدي إلى زيادة حجمه بمقدار 9% مما يؤدي إلى زيادة الضغط على الصخور الذي قد يصل إلى 250 كيلو غرام /سم², ويتعمق ذلك بضع مرات عندما تصل درجة الحرارة إلى ناقص 22 درجة مئوية)

- تأثير الكائنات الحية :

(تلعب الكائنات الحية و النباتات و الحيوان و الإنسان) دورا مهما في التجوية الميكانيكية خاصة النباتات , حيث تستطيع النباتات الحية أن تتوغل في شقوق الصخر مما يفكك الصخر ويضعفه , وتقوم جذور النباتات الميتة بنفس الدور , عندما يتم إشباعها بالماء بسبب زيادة حجمها مما يؤدي إلى الضغط على الصخور وتحطيمها , بضاف إلى ذلك دور الحيوانات والإنسان , الحيوانات تحفر جحورها في التربة فتعمل على تحطيم الصخور غير أن تأثيرها محدودا بالمقارنة مع العوامل الطبيعية , الإنسان يؤثر نشاطه في بناء المدن وشق الطرق وحفر الأنفاق وأقامه السدود في التأثير على سطح الأرض وعمليات التجوية لأنه يعمل على كشف الصخر .

س: عدد أشكال الحطام الصخري الناجمة عن عمليات التجوية الميكانيكية ؟

1 – النمط الحبيبي

2 – التقشير : يكون الحطام على هيئة قشور

3- النمط الكتلي : يكون الصخر على شكل كتل

صخرية

4 – الشظايا : يكون الحطام ذا زويا فالصخور

تنحطم على هيئة حجارة ذات حواف حادة .

ثانيا : التجوية الكيميائية :

س: ما المقصود بالتجوية الكيميائية؟ هي العمليات الكيميائية التي يتم من خلالها تحلل الصخور وتآكلها جراء تفاعل العناصر أو المركبات الموجودة في الغلاف الجوي مع المعادن التي تتركب منها الصخور مما يؤدي إلى تكوين مواد صخرية جديدة ذات خصائص كيميائية مختلفة عن خصائص الصخور الاصلية

س : ما الطرق التي تتم بها عمليات التجوية الكيميائية في الطبيعة ؟

1 – الاذابة 2 – الاكسده 3 – عمليات التميؤ

1 – الاذابه :

تتعرض بعض معادن الصخور القشرة الارضية إلى عمليات الاذابة بدرجات متفاوتة إذ أن كثيرا من المعادن يذوب بالماء مباشرة كما هو الحال بالنسبة للأملاح وغيرها من المواد بينما يذوب قسم آخر من المعادن بعد تحول المياه إلى محلول حمضي , لان مياه الأمطار الساقطة تتحد مع ثاني أكسيد الكربون الموجود في الغلاف الجوي ليتحول إلى حمض الكربونيك فيزداد تركيز هذا الحمض بعد مرور مياه الأمطار من خلال مسام التربة التي تزخر بثاني أكسيد الكربون عنده تزداد قدره المياه على الاذابه وتحديدًا في صخور الحجر الكلسي وبعض الصخور النارية ويشيع هذا النوع من التجوية الكيميائية في المناطق الرطبة التي تنتشر فيها الصخور الكلسية .

2 - الاكسده :

هو اتحاد الأوكسجين بالماء أو الموجود في الغلاف الجوي مع عنصر الحديد والمغنسيوم والنحاس في الصخر مما يؤدي التفكك والصخر وتفسخه وتغير لونه, وهذا يساعد على انتشار هذه العملية إلى انتشار مركبات الحديد في الصخور القشرة الارضية فضلا عن نسبة الأوكسجين في الغلاف الجوي والغلاف المائي

3 – عمليات التميؤ (الاماهه):

يقصد بها اتحاد الماء أو بخاره مع بعض معادن الصخور مما يؤدي إلى زيادة حجمها ليصل إلى ضعفي الحجم الأصلي .
امثله : معدن الانهيدرات الذي يتحد مع الماء ليكون معدنا جديدا ذا حجم اكبر وهو الجبس

س : مالعلاقة بين عمليات التجوية الكيميائية و عملية التميؤ ؟

أن زيادة حجم الصخر الى ضعفي حجمه الأصلي يحدث ضغطا على الصخور المجاورة مما يؤدي إلى تكسرها وتحطمتها

س: ما العوامل التي تؤثر في التجويه ؟

1 – المناخ
2 – أنواع الصخور وتراكيبها
3 – انحدار سطح الأرض
4 – الزمن

1 - : المناخ:

ترتبط شدة عمليات التجويه واختلاف أنواعه من منطقه لأخرى بالمناخ إذ تنشط التجوية الميكانيكية في المناطق الجافة لكبر المدى الحراري مثلما تنشط في المناطق الباردة , بينما تنشط التجوية الكيميائية في المناطق الحارة الرطبة .

ثانيا : أنواع الصخور وتراكيبها :

س: تختلف أنواع الصخور حسب المحتوى المعدني لها ؟ وضح ذلك/علل

أ – بعض معادن الصخور تستجيب للاكسده

ب – بعض أنواع الصخور يستجيب لعمليات التميؤ

ج – نوع ثالث يستجيب لعمليات الاذابه

تختلف الصخور في تراكيبها من حيث : انتشار المفاصل الصخرية والشقوق .
ويؤثر تركيب الصخور في نشاط عمليات التجويه اذ تنشط التجويه بنوعها في الصخور كثيرة المفاصل والشقوق

ثالثا : انحدار سطح الأرض :

س : علل تتأثر عمليات التجوية بانحدار سطح الأرض .

السبب انه إذا كان سطح الأرض منحدرًا فإن ما ينشأ عن التجوية الميكانيكية من حطام صخري سيتحرك إلى أسفل مدفوعًا بقوى الجاذبية ومن ثم ينكشف جزء من الصخر , ليتعرض من جديد لنفس العملية

س : متى تنشيط وتزداد التجوية الكيميائية.

إذا كان سطح الأرض منبسطة أو قليل الانحدار فإن ذلك يؤدي إلى زيادة نشاط التجوية الكيميائية تبعًا لاستقرار الماء على السطح وبالتالي تزايد فعاليته

ملاحظه

(أن شدة الانحدار تعمل على تزايد التجوية الميكانيكية بينما يعمل ضعف الانحدار على نشاط التجوية الكيميائية)

نستنتج مما سبق (العلاقة بين التجوية ودرجة الانحدار عكسية فكلما زاد الانحدار تقل التجوية الكيميائية)

رابعاً : الزمن :

تحتاج عمليات التجوية الى زمن اطول للتأثير على الصخور حيث يظهر بوضوح اثر عمليات التجوية على الصخور الاقدم عمرا منه في الصخور الأحدث , وهذا اذا قمنا بالمقارنة بين منطقتين في عملية التجوية في انواع الصخور وتراكيبها وشدة الانحدار نجد انها متماثلة بينما في الزمن تختلف وقد يكون في منطقه اكبر من الثانيه , وهذا يعني (يكون تأثير عمليات التجوية في الصخور القديمه اكثر من الحديثه لانه يزداد التشققات فيها فتسهل العمليه)

س : اذكر ابرز اثار عمليات التجوية في تشكيل سطح الارض ؟

- 1 – تكوين الحطام الصخري اللازم للنحت والنقل والترسيب بفعل عوامل التعرية
- 2- العمل على بناء غطاء المفتتات بما في ذلك مقطع التربة
- 3 – كثر الثقوب والحفر والكهوف الصغيره وغيرها من المعالم الغائره والبارزه
- 4 – نشأت حطام صخري رسوبي عند قاعدة أي منحدر يتعرض للتجوية الميكانيكية مما يؤدي الى تكوين مخاريط الحطام

س : المقصود بمخاريط الحطام :

هي حطام صخري رسوبي ينشأ عند قاعدة أي منحدر يتعرض للتجوية الميكانيكية .

الدرس الخامس : دور الأنهار في تشكيل سطح الأرض

س : عرف النهر : الماء الجاري في مجرى محدد سواء كان الجريان دائما أم فصليا .

س : الدلالات على ان الانهار تعتبر من أكثر العوامل الجيومورفولوجيه انتشارا وشيوعا في تشكيل اشكال سطح الارض ؟

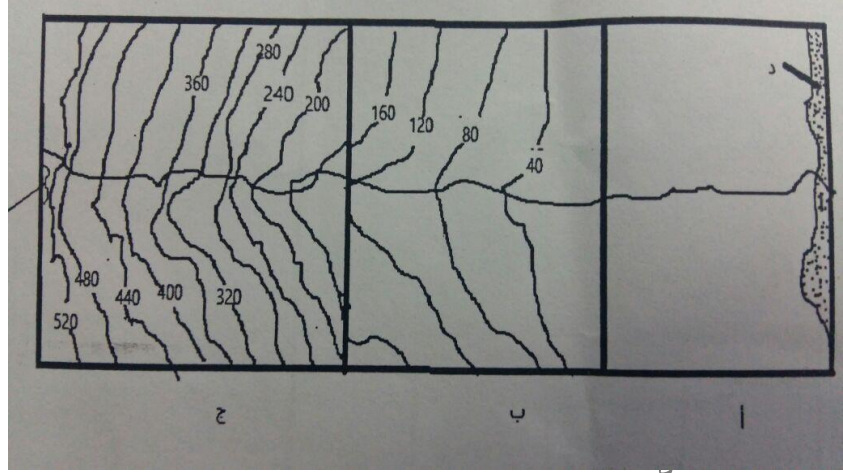
أ – ارتباط نظريه الدورة الجيومورفولوجيه التي صاغها ديفيز بنشاط الأنهار .

ب – يتأثر بنشاط الأنهار على كل يابس على سطح الأرض ما عدا مناطق الجليد التي تنخفض درجة حرارتها عن صفر سيلسيوس على مدار العام.

ج – في المناطق الجافه كانت تتمتع بقدر وفير من التساقط المطري والذي عمل على تشكيل عدد من الانهار خلال العصور جيولوجيه قديمه (عصر البلايستوسين المطير) مما أدى الى نشأة اشكال ارضيه ناجمه عن النشاط النهري وما زالت حتى ألان يحافظه بمعالمها .

س : النظام النهري: يرتبط هذا النظام بمساحه معينه تعرف (حوض التصريف) , يضم عددا من الروافد التي تتحد (لتكون النهر الرئيس) الذي ينتهي الى مصب يعرف (بمستوى القاعدة) ويتوقف عنده نشاط النهر كما هو الحال في سطح البحر والبحيرات والبحار الداخليه او القيعان او المنخفضات الصحراويه .

س : عرف مستوى القاعده ؟ هو منسوب المصب الذي ينتهي اليه النهر وقد يكون هذا المستوى عاما مثل مستوى سطح البحر او مستوى محليا مثل بحر داخلي



- 1 - ماذا يمثل الشكل ؟
- 2 - ماذا تمثل المناطق المشار لها؟ أ - الحوض الاسفل ب - الحوض الاوسط ج - الحوض الاعلى
- 3 - ما هو الفاصل الراسي ؟ مقداره 40
- 4 - حدد نقطه المنبع ونقطه المصب في الشكل ؟

مراتب الأنهار:

تتفاوت الأنهار في اطوالها وكميات صبيبيها المائي تفاوتا كبيرا , بعضها يكون مسيلا او شحاحا يمتد بطول لا يزيد عن عشرات الأمتار وبعض الآخر لا يزيد طوله على الالف كيلومترات من الامثله على ذلك : (نهر النيل)

س: تصنف الأنهار الى مراتب ؟

- 1 - المرتبه الاولى : (النهر الذي لا يرفده أي رافد)
- 2 - المرتبه الثانيه : (النهر الذي يرفده رافد واحد)
- 3 - المرتبه الثالثه : (المجرى النهري الذي يتكون من رافدين يحملان المرتبه الثانيه).

س: عرف الأسر النهري ؟

عملية تستحوذ فيها الأنهار القوية على مساحات في أحواض تصريف الأنهار المجاورة (النهر الذي قام بعملية الاستيلاء على النهر الآخر يسمى النهر الأسر بينما النهر الذي انقطع عنه إمداد المياه يسمى (بالنهر المهجور).

س : مراحل عملية الاسر النهري ؟

- وجود نهران نهر شديد النشاط في الحت النهري ونهر ضعيف الحت ويفصل بينهما خط تقسيم المياه
- تكوين فجوة النهر المعمقه الناجمه عن نحت جزء من تقسيم المياه
- استمرار النهر شديد النشاط في عملية الحت التراجعي والتي تؤدي الى الوصول للنهر الثاني الضعيف وتكوين مجرى مهجور ونهر ماسور

س: فجوة النهر المعمقه : هي وادي عميق نشأ عن عملية نحت جزء من خط تقسيم المياه .

س : اذكر سبب ما يلي :

1 - التغير المستمر لخطوط تقسيم المياه بين الاحواض النهريه ؟ بسبب نشاط الانهار في عمليات الحت الراسيه والجانبية والتراجعيه

2 - النهر ذو المرتبه الاعلى يستحوذ مساحه اكبر من النهر ذي المرتبه الادنى
لامور تتعلق ب (نوع الصخر وكميه التساقط المطري و عمر العمليه)

الطاقة النهريه : هي قدرة النهر على تعميق وتوسيع مجراه وحمل الحطام الصخري الذي ينقله وتتناسب هذه الطاقه طرديا مع سرعه النهر ومقدار تصريفه المائي .

س: ما العوامل التي تتوقف عليها الطاقة النهرية ؟

1 – حجم المياه الجارية : العلاقة بين مقدار الطاقة وكمية المياه هي علاقة طردية .

2 – سرعة المياه : تتأثر الطاقة النهرية بمقدار سرعه النهر التي ترتبط بدورها بشده انحدار الأرض والعلاقة هنا طردية ولكن بصورة اشد من العامل السابق .

3 – شكل المقطع العرضي لقناه النهر : ان قسما من الطاقة النهرية يستنفذ في عمليات الاحتكاك وتعد أشكال المقاطع المجاري المائية نصف دائرية اقل أشكال المقاطع العرضية استنفاد للطاقة العمليات التي تقوم بها الأنهار .

س : وضح العمليات الثلاث التي تقوم بها الأنهار تؤدي إلى تشكل سطح الأرض ؟

1 – الحت 2 – النقل 3 – الارساب

1 – الحت : تعمل النهار على حت مجاريها من خلال :

أ – (تأثير الاندفاع الطبيعي للماء او الفعل الهيدروليكي) : يمكن تشبيه هذا بعملية قذف جسم ثم ارتطامه بجسم آخر , فالنهر جسم متحرك وله وزن فإذا ما اصطدم بصخور ضعيفة فانه يعمل على تفتيتها واندفاع المياه بهذه الحالة نسميها بالفعل الهيدروليكي .

ب – (استخدام الحمولة النهرية) : يزداد نشاط النهر في عملية الحت نظرا لاستخدام ما يحمله من حمولة نهريه في نحت الصخور مثل الصخور والرمل , وهذه العملية تؤدي إلى نشأ حفر وعائية في قاع النهر لدوران المياه فيها بحركة دواميه ثم تتحد هذه الحفر شي فشيئا ليبدأ قاع المجرى النهري بالتعمق .

س: ماذا ينشأ من اتحاد الحفر الوعائية مع بعضها البعض ؟

يبدأ قاع المجرى النهري بالتعمق

ج – (الآذابه) : تعمل الأنهار أثناء جريانها على القيام بجميع عمليات الآذابه والتحلل على صخر القاع والجوانب

2 – النقل : تعمل الأنهار على نقل حمولتها التي عملت على نحتها

وتتألف هذه الحمولات على المواد الاتيه :

أ – الحمولة المذابة : هذه الحمولة لا تشكل إلا نسبة ضئيلة من الحمولة النهرية مثل الأملاح

ب – الحمولة المجرورة : الحمولة التي لا يستطيع النهر نقلها بطرق الدفع او السحب او القفز او الدرجه تزداد قوه النهر على القيام بهذه العملية خلال أوقات الفيضان

ج – الحمولة العالقة : هي المواد التي لا تستطيع التعلق بالنهر طالما ظل متحركا وهي تشكل القسم الأكبر من الحمولة النهرية وتقدر 90% من حملة المواد المنقولة بفعل النهر ومن الامثله عليها الصلصال , الرمال الناعمة والسلت وهذه معظمها من حبيبات ذات أقطار متناهية الصغر .

س: علل : صفاء مياه الأنهار خلال فصل الجفاف , وزيادة عكورتها خلال الفيضانات وفي أثناء الفصل الممطر من السنه ؟

بسبب وجود الحمولة العالقه التي تتكون من حبيبات ذوات اقطار متناهيه في الصغر مثل الرمال الناعمه والصلصال .

3 – الإرساب النهري : يرسب النهر حمولته التي عمل على نحتها عندما تضعف طاقته لا يستطيع النهر

الاستمرار في حملها كلها اذ يتخلى عن حمل قسم منها وهذا الجزء يسمى بالرواسب

وتستمر هذه العملية حتى يصل الى القاعده او المصب ليلقى بكل ما تبقى لديه من حمولة على هيئة رواسب .

س : أهم العوامل التي تؤثر في عملية الحمل ؟

(سرعه التيار , حجم الرواسب)

س: ما العوامل التي تساعد النهر إلى ترسيب حمولته ؟

أ – تناقص كميات المياه

ب – تناقص سرعه النهر

ج – اعتراض العوائق النباتية والصخرية للنهر

الدرس السادس: الاشكال الارضيه الناجمه عن العمليات النهريه

س: ما الاتجاهات التي يتوسع فيها سرير النهر من خلال عمليه الحت والنقل ؟
1 - الحت الراسي 2- الحت الجانبي 3 - الحت التراجعي

- 1- الحت الراسي :يعمل هذا الاتجاه الى تعمق النهر على قاع المجرى بشكل عمودي
- 2 - الحت الجانبي :تعمل الانهار على حث صخور جوانب سرير النهر ومن ثم توسيعه على كلا الجانبين وبالتالي ييدا الوادي بتوسع نفسه خلال اوقات الفيضان اذ تتحت المياه الاجزاء السفلى من جوانب الاوديه الى انهيار الاجزاء العليا
- 3 - الحت التراجعي : هو الحت باتجاه المنابع مثل المساقط المائيه او الشلالات

س :كيف يتراجع الشلال نحو المنابع ؟
عندما تتعرض طبقه صخرية صلبه سبيل عمليات الحت النهري , مما يؤدي على نحت الطبقات اللينه بمعدل اسرع فينشأ عن ذلك مسقط مائي ويتكون عند اسفل المسقط كهف سقفه الطبقة الصخرية الصلبه التي ما لبثت ان تنهار الى اسفل ليتراجع الشلال نحو المنابع

س : اذكر الاشكال الارضيه التي تنشأ من عمليات النحت النهري باتجاهاتها المختلفه ؟
(الحفر الثقوب والكهوف والمنحدرات)
س : الوادي النهري : هو منخفض متطاوول مفتوح على بيئه المصب وينشأ عادة عن عمليات الحت واتجاهات نشاطها .
س: المصبه النهريه : سهل فيضي قديم هجره النهر بعد ان عمق مجراه وبنى لنفسه سهلا فيضيا جديدا .

س : فسر : اختيار الانهار مؤشرا على شدة تقطع الاراضي بالاوديه ؟
لان كل نهر كان موسمي الجريان او دائم الجريان يعمل على تطوير وادي له ابعاد متناسبه مع طوله وطاقته ونوعيه التكوينات الصخرية الى جانب عمر العمليه

الدرس السابع: اشكال الارساب النهري

س: المقطع العرضي للنهر : عباره عن خط عمودي على وجه الارض يوضح العلاقه بين المسافه والارتفاع .
س : ما المقصود بمنطقة سرير النهر؟ هو الجزء المبلل من مجرى الوادي النهري .
- ترتبط عمليه اشكال الارساب النهري بعمليتي (الحت , النقل)
- عمليات الارساب النهري ترتبط بشكل مباشر بالمقطع العرضي للوادي

س: ما ابرز الاشكال الارضيه الناتجه عن عمليه الارساب ؟
1 - السهل الفيضي 2 - المصاطب النهريه 3 - الدلتاوات 4 - المراوح الفيضيه
1 - السهل الفيضي :شريط من الاراضي المنبسطة لجانبي النهر وتغطي مياهه على الاراضي المنخفضه التي تقع على جانبيه وتغمرها مياه النهر اثناء الفيضان

س: كيف تتكون السهول الفيضيه ؟
تفيض مياه النهر وتغطي مياهه على الاراضي المنخفضه التي تقع على جانبيه النهر اثناء الفيضان , مما يؤدي الى ترسي الحموله التي تتألف من الحصى وحببيات الرمال والسلت والصلصال , وبمرور الزمن تتراكم الرواسب لتكون ما يعرف بالسهل الفيضي

س : اذكر ميزات السهل الفيضي في مرحله الشيخوخه ؟ او ماذا يشكل النهر في مرحله الشيخوخه؟
أ - منعطفات نهريه مهجوره . هي التي تركها النهر بعد ما غير مجراه
ب - البحيرات الهلاليه .
ج - حواجز حصويه عند المنعطفات النهريه
د - الحواجز الطبيعيه:

س: ما هي الحواجز الطبيعيه ؟
الرواسب التي يخلفه النهر على جانبيه وهي تفصل بين حافتي النهر وارض السهل الفيضي وهي تتكون : نتيجته تناقص سرعه الفيضان النهر السريع والذي يؤدي الى ترسب قسم كبير من الحموله التي تتميز ايضا بكبر حبيباتها الى جانبي النهر مباشره .

2 – المصاطب النهريه :سهل فيضي قديم هجره النهر بعد ان عمق مجراه وبنى لنفسه سهلا فيضيا جديدا .

س: كيف تشا المصاطب النهريه ؟

- 1 – نتيجة الظروف المناخيه :- عندما تتغير هذه الظروف لتصبح اقل رطوبه يستمر النهر في مزاوله نشاطه حتي ومن ثم يعمل على تعميق مجراه مما يؤدي الى تخلف اشراطه من الرواسب الفيضيه القديمه اما على الجانبين او على جانب واحد وتعرف هذه الاشرطه (بالمصاطب النهريه)
- 2 – وقد تكون ملازمه للجانبين او على جانب واحد وهذا يرجع الى طبيعه الحت الجانبي للنهر مما يؤدي الى ظهور المصاطب المفرده على الجانب الايسر دون الجانب الايمن والعكس صحيح .
- 3 – قد يكون النهر متوسطا لقاع واديه مما يعمل على نشأه المصاطب على كلا الجانبين واذا ما تكررت هذه العمليه فان النتيجة الحتميه لذلك هي تعدد المصاطب على مستويات مختلفه ليصل عددها الى خمس او ست مصاطب .
- 4 – هبوط مستوى القاعه الذي يعمل على تجدد نشاط الحت الراسي للنهر , ومن ثم يعمق النهر في سهله الفيضي القديم
- 5 – بحدوث حركه رفع للمنطقه التي يجري فيها النهر مما يساعد على تجدد نشاط الحت الراسي وترك النهر سهله الفيضي القديم على هيئه مصطبه نهريه

س : مراحل تطور المصاطب النهريه:

- 1 – الاولى : بدايه تطور سهل فيضي للنهر
- 2 – الثانيه : تعمق النهر وتطور سهل فيضي جديد لتصبح منطقه السهل الفيضي القديم مصطبه
- 3 – الثالثه : تعمق النهر مرة اخرى وتطور سهل فيضي جديد ومصطبه ثانيه

3 – الدلتاوات :

س : ما المقصود بالدلتاوات؟ هي اجسام ارساييه تنشأ في بينه مائيه أي عند اصطدام النهر ذي الحموله الرسوبيه مع مياه الوسط المائي الذي ينتهي اليه (هي كما يقال هديه النهر الى البحر) .

س: ما الاهميه الاقتصديه للدلتاوات ؟/ علل : تعد الدلتا منطقه جذب للسكان ؟

- 1 – يعيش عليها اعداد كبيره من السكان.
- 2 – خصوبه تربتها وانبساط سطحها
- 3 – اصبحت موطن رئيسي لاستثمار المشاريع السياحيه
- 4 – يقوم عليها النشاط الزراعي

س: ما العوامل التي تعتمد عليها مساحه دلتا أي نهر ؟

- 1 – كميه الرواسب التي تنتهي الى الوسط المائي والتي بدورها تتأثر بعوامل عديده منها (طاقه النهر ,كميه تصريفه) والعلاقه هنا طرديه .
- 2 – هدوء البحر وضعف التيارات البحريه في منطقه المصب , اذ ان شدة التيارات تعمل على تثبيت الرواسب
- 3 – استقرار قاع الوسط المائي الذي تتطور فيه الدلتا , اذ ان القيعان التي تتعرض للهبوط لا تساعد على تطور الدلتاوات .
- 4 – عدم تغيير النهر لنقطه مصبه في الوسط المائي

4 – المراوح الفيضيه: هي اجسام ارساييه تاخذ شكل المروحه اليدويه وتتكون هذه المراوح عند مخارج الاوديه والتقاها بمناطق لطيفه الانحدار التي تمثل قيعان الاحواض او المنخفضات او حتى بعض السهول الفيضيه للاوديه القديمه

س: بماذا تتميز المراوح الفيضيه ؟

تتميز المراوح الفيضيه بخاصيه الفرز الرسوبي , اذ تستدق احجام الحبيبات بالاتجاه نحو هوامش المروحه .

س: اعط امثله من البيئه الاردنيه على المراوح الفيضيه ؟

- أ – المراوح العديده التي طورتها مياه الاوديه المنتهيه الى وادي عربيه .
- ب – المراوح العديده التي تنتشر على قاع وادي اليتيم بين القويره والعقبه .

س: قارن بين الدلتا والمراوح الفيضية من حيث المساحة والاهمية الاقتصادية :
(الدلتا) :

تعتمد مساحة الدلتا على عدة عوامل :

- 1 - كمية الرواسب التي يحملها النهر 2 - هدوء البحر 3 - ضعف التيارات البحرية 4 - استقرار قاع الوسط المائي
 - 5 - عدم تغيير النهر لنقطه مصبه
- الاهمية :

انها ذات اهمية اقتصادية بسبب استيطان استثمارات المشاريع السياحية فيها والزراعيه .

(المراوح الفيضية) :

المساحة : تعتمد على كمية الرواسب التي تحملها الاودية .

الاهمية الاقتصادية : لا يوجد لها اهمية اقتصادية.

تتشارك مع الدلتا بانها تتخذ شكل الحرف اللاتيني ▲

الدرس الثامن : دور الرياح في تشكيل سطح الارض

س: ما المناطق الأشد تأثيرا بالرياح ؟

المناطق الجافه التي ينشط تأثيرها بالرياح.

س: ما العوامل التي تساعد على نشاط الرياح في المناطق الجافه ؟

- 1 - شدة سرعه الرياح (لان السرعه هي التي تكسب الرياح طاقه قادره على النشاط الجيومورفولوجي).
- 2 - تفكك مكونات سطح الارض (اذا ان الرياح لا تستطيع الا حمل او دفع حبيبات ذوات اقطار صغيره الحجم)
- 3 - شدة الجفاف الذي يعمل على تهينه العنصر السابق (تفكك مكونات سطح الارض) لان الرياح لا تستطيع القيام بنشاطها في بيئه رطبه تساعد على تماسك مكونات سطح الارض .
- 4 - انعدام الغطاء النباتي الذي يتأثر ايضا بالعنصر السابق (وجود النبات يعني وفره الرطوبه مما يجعل مكونات سطح الارض عصيه على نشاط الرياح).

س : ما وظائف الرياح في تشكيل سطح الارض ؟

1 - عمليه الحت : للرياح دور كبير فيها من خلال ما تحمله من مواد عالقه وزاحفه لان الرياح وحدها غير قادره على نحت واجهه صخريه بدون وجود مثل هذه الحبيبات التي تستخدمها الرياح كمعاون في عمليه النحت .

2 - عمليه النقل : تحمل الرياح المكونات الدقيقه لتنتقلها لمسافات بعيده وتسمى العواصف الغباريه المعروفه بالعاميه العجه , (هذه تتكون من حبيبات الصلصال والسلت والرمال الناعمه) اما الحبيبات الاكبر فلا تقوى الرياح على حملها بل تدفعها جرا او دحرجه او قفزا وهي المسماه بالعواصف الرملية .

3 - عمليه الارساب : عندما تخف سرعه الرياح يتم ارساب المواد التي تحملها حيث يتم في البدايه ارساب المواد ذات الذرات الكبيره في حين المواد ذات الذرات الدقيقه يتم حملها لمسافات بعيده لترسب خارج حدود المناطق الجافه .

س: ما الاثار الناتجه عن ترسيب الرياح لذرات الرمال ؟

تسبب عمليه الارساب خسائر فادحه للممتلكات خاصة المحاصيل الزراعيه (لأن الغبار المتراكم على اوراق النبات يقلل من قدرة النبات على القيام بعملية التمثيل الكلوروفيل(التمثيل الضوئي)

س: ما الاجراءات التي يتخذها المزارعون في جنوب اردن لمواجهة الرمال التي ترسبها الرياح ؟

يحيطون بمزارعهم بجواجز شجريه غير مثمره التي تعمل على التقليل من اثر الرياح المحمله بالرمال

الاشكال الارضية الناتجة عن عمليات الحت والنقل الريحي .

ينشأ عن عمليتي الحت والنقل بفعل الرياح العديد من الاشكال الارضية في المناطق الجافه منها:

1 - الحماد او الدروع (الصحاري الحجرية)

س: ما المقصود بالحماد؟

هي الصحاري الصخرية او المغطاة بحجارة حاطة الاطراف ويشكل الحماد 50% من مجموع مساحات المناطق الجافه في العالم , فليس كل صحراء هي التي ينتشر على سطحها الرمال.

س: ما أسباب نشأة الحماد في المناطق الجافه؟

يرجع نشأتها في المناطق الجافه الى نشاط عملية التجوية الميكانيكية التي تعمل على تحطيم المكونات الصخرية السطحية , ثم قيام الرياح بتذرية المكونات الدقيقه لتتخلف على السطح المكونات الحجرية المزواة (أي ذات الحواف الحاده) .

2 - السرير او الرق (الصحاري الحصوية) :

س: ما المقصود بالسرير او الرق ؟
هي المناطق الصحراوية مستوية السطح المغطاه بالحصى .

س : ما اسباب نشأتها ؟

يرجع سبب نشأتها الى اصول غابره كانت الصحراء فيها رطبه وترسبت تبعا لذلك رواسب نهريه مختلفه الاحجام وبعد فتره مناخيه جافه تفككت ثم تعرضت المكونات الدقيقه للتذرية لنترك سطح حصوي وبتوالي هذه العمليه ينشأ السطح الحصوي .

س : قارن بين سطحي الحماد والسرير ممن حيث (اشكال حبيبات المواد المكونه لها)

أ - الحماد : هي الصحاري الصخرية او المغطاه بحجاره حاده تشكل 50% من مساحه المناطق الجافه في العالم
ب - السرير : هي المناطق الصحراويه مستويه السطح المغطاه بالحصى .

3 - الخدوش والثقوب والكهوف :

تنشط الرياح المحمله بالرمال في نحت الواجه الصخرية المواجهه لها مما يؤدي الى تخديشها ومن ثم نشأه العديد من الاسطح المصقوله او الخشنه او الثقوب او الحفر او الكهوف .

س : ما العوامل التي تتوقف عليها انواع اشكال الخدوش والثقوب والكهوف ؟

أ - نوع الصخور : تنشط الرياح في الصخور الضعيفه اكثر من الصخور الصلبه.
ب - ارتفاع الواجهه الصخرية : اذ ان الرياح لا تستطيع حمل الرمال الى ارتفاعات عاليه ومن ثم فان معظم النشاط يتركز عند الاجزاء السفلى من الواجهه الصخرية .
ج - تركيز قوة الرياح : الذي قد لا يكون بنفس القوة .

اشكال الارساب الناشئه عن ترسب حموله الرياح :

س : ما الاشكال الارسيه التي تنتج عن عمليات الارساب ؟

1 - صحارى العرق الرملية :

هو تعبير يطلق عادة على الصحارى الرملية أي المناطق الجافة المغطاه بالرمال .

2 - الكثبان الرملية :

س : ما انواع الكثبان الرملية ؟

أ - الكثبان الهلاليه : تعرف باسم البرخان , للكثيب الهلالي جانبان هما :
- الجانب الاول : لطيف الانحدار ويواجه الرياح .
- الجانب الاخر : جانب شديد الانحدار ويظهر اتجاه الرياح .
(هذه الكثبان تتكون في المناطق التي تسود فيها رياح ذات اتجاه واحد معظم اوقات السنه وتكون عاموديه على اتجاه الرياح)

ب - الكثبان الطويله : تعرف هذه الكثبان باسم (السيواف) لاستطاله اشكال , وتنشأ هذه الاشكال بموازاة اتجاه الرياح ويصل ارتفاعها على نحو 200 م , وقد يزيد عرض الواحد منها الى 350 م .

3 - النيبك :

س : ما المقصود بالنيبك ؟

هي عباره عن تجمعات رملية تتكون حول تجمعات الشجيرات الصحراويه , حيث تصطدم الرياح المحمله بالرواسب الزاحفة او القافزه فتتراكم مع مرور الوقت حول النباتات الصحراويه في الجزء المقابل للرياح من النبتة مكونه شكلا يعرف باسم (النيبك) . تنتشر هذه في وادي رم , ومن اهم اشكالها (علامات التموج) , وهذه عباره عن تموجات رملية لا يزيد ارتفاعها وعرضها عن بضعة سنتمترات ويمكن مشاهدتها عند وادي النقب ما بين القويره والعقبه .

4 - ارسابات اللوس

س: ما المقصود بإرسابات اللوس ؟

هي عبارة عن ترسب حمولة الرياح بالمواد الدقيقه , وتكون على شكل هيئة رواسب متراكمة على أسطح فسيحه تبلغ سماكتها أكثر من 300 م تعرف باسم اللوس ----- تتكون من حبيبات الصلصال والسلت , وهي من اخصب انواع التريبات في العالم ----- تنتشر في الصين والولايات المتحدة الأمريكية وروسيا والأرجنتين وأوكرانيا

الوحدة الثانية: الجغرافيا السياسية
الدرس الاول: ماهية الجغرافية السياسية وأهميتها:

س: الجغرافيا السياسية؟ هي أحد فروع الجغرافيا التي تهتم بتقييم الوزن السياسي للدولة، وذلك من خلال دراسة مقومات الجغرافيا الطبيعية والبشرية في الدولة وأثرها في قوة الدولة السياسية، وكيفية تأثير تلك العوامل على العلاقات الدولية.

س: ما الفرق بين الجغرافية السياسية والبشرية؟
الجغرافية البشرية: تهتم بدراسة العلاقة بين الإنسان والبيئة دون النظر إلى الأسس الجغرافية (أي أن وحدة الدراسة فيها هي الإقليم).
الجغرافية السياسية: تهتم بالعلاقة بين الكائنات والبيئة داخل إطار الدولة سواء كانت علاقات داخلية أو خارجية (أي وحدة الدراسة فيها الدولة).

س: وضح المقصود بالمفاهيم والمصطلحات الآتية:

- 1- الإقليم : وحدة مكانية تتجانس فيها الظواهر الجغرافية بصوره طبيعيه كالإقليم الاستوائي وإقليم الغابات المدارية المطيرة .
- 2- الدولة: هي رقعة من الأرض محددة ومنظمة سياسيا يعيش عليها السكان ولها حكومة وطنية ذات سيادة على أجزائها جميعا

س: اذكر دول حوض نهر الاردن؟ الخريطة في الملحق الاردن، فلسطين، سوريا، لبنان

د- أيهما تستطيع الحصول على بيانات متكاملة وواقية عنه، حوض نهر الاردن أم حدود الدول التي يمر بها كوحدة مستقلة؟

حدود حوض نهر الاردن: لا يمكن الحصول على بيانات متكاملة وواقية لانه يتداخل وينتشر في عدة دول.

الحدود السياسية: واضحة ويعترف بها بين الدول

س: بين الاختلاف بين الإقليم الجغرافي والإقليم السياسي (الدولة):

- 1- الإقليم الجغرافي:
وحدة طبيعية تشمل مساحة كبيرة من سطح الأرض، غير محدد بصورة دقيقة، وثابت بثبات العوامل الجغرافية، ويفتقر للمعلومات والإحصائيات الدقيقة والشاملة حيث يمكن أن ينتشر في أكثر من دولة، وهو قديم قدم الطبيعة.

2 - الإقليم السياسي (الدولة):

رقعة من صنع الإنسان وذو مساحة محددة، واضح المعالم وله حدود محددة، عرضة للتغيير سواء من حيث: حدوده ومساحته، شكله، وعلاقاته الداخلية والخارجية، وتتوافر عنه معلومات واقية وكاملة ويمتاز بأنه حديث، حيث نشأ مع نشوء الجماعات السياسية.

س: ما المجالات التي تتناولها الجغرافيا السياسية؟

- 1- الدولة ككيان سياسي مستقل:
- 2- التنظيمات السياسية للدولة (تشمل):
- 3- الاسس الجغرافية للنزاعات الدولية السياسية والعسكرية (مثل):
- 4 - التركيب الداخلي للدولة

س: ما أهمية الجغرافية السياسية؟

- 1- تقدم للدولة المعلومات المتعلقة بالموارد الطبيعية والبشرية التي يمكن أن تكون الاطار المرجعي لصانعي القرار عند وضع السياسات الاقتصادية والاستراتيجية والعسكرية الداخلية والخارجية لتحقيق التطلعات القومية.

- 2- تقدم المعلومات التاريخية المتعلقة بدراسة الدولة، وتحليل كيفية نموها حتى استطاعت أن تسيطر على اقليمها من أجل فهم الاوضاع السياسية والمشكلات في الوقت الحاضر.
- 3- تسهم في رسم ملامح المستقبل للوحدات السياسية بتوضيح الحقائق والمؤشرات كافة الهادفة الى توظيف الامكانيات والكفاءات كافة وصولاً الى مكانة مرموقة على المستوى الدولي.
- 4- تسهم في تعزيز الامن الوطني والامن القومي والسلام العالمي.
- 5- لا تقتصر أهمية الجغرافية السياسية على تشخيص دراسة النزاعات السياسية والصراعات العسكرية في العالم، بل تقدم اقتراحات وحلولاً لهذه المشكلات.

س: فسر العبارات الآتية:

- أ- يحتاج صانعو القرار الى التزود بالمعلومات التي تقدمها الجغرافيا السياسية. المعلومات المتعلقة بالموارد الطبيعية والبشرية عبارة عن اطار مرجعي لصانعي القرار عند وضع السياسات الاستراتيجية والعسكرية والاقتصادية والسياسية بهدف تحقيق التطلعات القومية.
- ب- تدرس الجغرافيا السياسية التركيب الداخلي للدولة.
- التركيب الداخلي للدولة (المحافظات، الالوية، المقاطعات، والتوزيع الجغرافي للثروات الطبيعية والبشرية والفئات العرقية والطائفية) كل ذلك يبين مظاهر التقدم والتخلف في مختلف أقاليم الدولة.
- ج - بالرغم من الصلة الوثيقة التي تربط بين الجغرافيا السياسية والبشرية الا أنه يوجد فوارق بينهما. لان الجغرافيا البشرية تهتم بدراسة العلاقة بين الانسان والبيئة أي أن وحدة الدراسة في الجغرافيا البشرية هو الاقليم الجغرافي، بينما الجغرافيا السياسية وحدة الدراسة فيها هي الدولة.

الدرس الثاني: الحدود السياسية

س: ما المقصود بالحدود السياسية؟

هي خطوط ترسم على الخريطة لبيان الرقعة الارضية التي تمارس فيها الدولة سيادتها، والدولة لها الحق بانتفاع واستغلال الرقعة الارضية التي تمتد عليها والمسطحات المائية التي تقع داخلها من أنهار، بحيرات، قنوات، الشواطئ البحرية والغلاف الجوي الذي يعلو أراضيها، وتبدأ عند نهاية هذه الحدود سيادة الدولة لتبدأ دولة أخرى وتعترف بالحدود الدول صاحبة العلاقة والمجتمع الدولي.

س: هل الحدود السياسية ظاهرة طبيعية أم بشرية؟

علل(هي حدود ظاهرة بشرية) لان الانسان قام بتخطيطها تبعاً لمصالحه الاقتصادية والعسكرية والسياسية

س: فسر: تقف الحدود السياسية عائقاً في وجه طرق المواصلات.

لان الطرق المعبدة أو السك الحديدية عند خط الحدود السياسية تنقطع مما يعيق حركة التنقل والاشخاص والبضائع والمعلومات والمواد الخام.

س : ما أهمية الحدود السياسية؟

- 1- تحديد ملكية وسيادة الدولة.
- 2- توفير الامن والحماية لها من الاعتداءات الخارجية.
- 3- تمكن الدولة من تنظيم نفسها داخلياً من حيث الادارة، الضرائب، التجارة، الدفاع، وتوزيع السكان.
- 4- تجنب المشاكل بين الدول المجاورة لتحديد مناطق وأراضي السيادة لكل دولة للابتعاد عن مشكلات وخلافات النزاعات الحدودية.

س: ما الآثار السلبية للحدود السياسية في حياة الدول؟

- 1- تعيق استمرار المواصلات وسبل الاتصال .
- 2- تقف في وجه التطور الاقتصادي والاجتماعي والثقافي للمناطق الحدودية ما عدا مناطق العبور مثل بناء سد الوحدة على نهر اليرموك على الحدود السورية- الاردنية
- 3- تعيق الاستغلال الفعال للموارد الواقعة على الحدود بين الدول مثل: المياه الجوفية، النفط، المعادن، كما أنها تعيق اتصال السكان مع البيئات
- 4- صعوبة تعديلها، وهذه من أهم الآثار السلبية التي تخلفها الحدود السياسية بالرغم من أن تعديلها قد يعود على جميع الأطراف بالفائدة.

5- تستخدم الحدود السياسية للسيطرة على بعض الشعوب عن طريق توزيعها وتشتيتها على وحدات سياسية مختلفة تفصل بين الحدود كما جزأ الاستعمار الاوروبي الوطن العربي ليسهل السيطرة عليه واستغلال ثرواته وموارده.

تعديل حدود الدول:

1 - الدول التي عدلت حدودها مع الاردن:

أ - **السعودية:** عدلت الحدود عام 1965م حيث أخذت السعودية من الاردن مساحة من الاراضي مقابل أعطت الاردن مساحة من الارض, مما زاد طول الخط الساحل الاردني على خليج العقبة
ب - **العراق:** تبادل مساحة من الاراضي بين الاردن والعراق

2 - **تعديل الحدود اليمنية :** الوحدة بين دولتي الجمهورية العربية اليمنية وجمهورية اليمن الديمقراطية الشعبية في دولة واحدة تسمى الجمهورية اليمنية عام 1990م

النزاعات والمشكلات الحدودية:

1- النزاع على ملكية مناطق حدودية:

يدعي كل طرف من الاطراف على ملكية منطقة حدودية وينشأ نزاع بينهما من أجل السيطرة على المنطقة والسيادة عليها, مثل: استناد ايران في احتلالها لثلاث جزر عربية في الخليج العربي وهي) أبو موسى, طناب الكبرى, طناب الصغرى)

2- النزاع على وضع الحدود:

لا يكون هذا الشكل من النزاع على مناطق كبيرة المساحة بل ان الاختلاف يكون على وضع خط الحدود بصورة دقيقة وتحديد اتجاهه مثل النزاع بين مصر واسرائيل حيث هذا النزاع نشب بعد انسحاب اسرائيل من صحراء سيناء عام 1982م ورفضها الانسحاب من طابا وبعض مناطق خليج العقبة جنوب ايلات حاولت اسرائيل اظهار خطأ في مسار خطوط الحدود بين مصر وفلسطين على الخرائط الانجليزية التركية, حيث تم رفع القضية لمحكمة العدل الدولية التي قضت لصالح مصر في عشر قضايا حدودية من ضمنها طابا عام 1988م.

3- النزاع على وظيفة الحدود:

ينشأ النزاع بين الدول على الحدود بسبب الانتقال عبر المشروع عبر الحدود, مثل:
أ - انتقال الأشخاص ومن الامثلة: الهجرة غير القانونية الى الدول العربية النفطية للعمل فيها.
ب - انتقال البضائع: ينشأ نزاع سياسي بين الدول حين تتهم إحدى الدول جاراتها في التهون باتخاذ اجراءات لمنع بعض المواد مثل: الاسلحة, المخدرات
ج - انتقال الافكار والمعلومات: بعد الثورة الالكترونية أصبح انتقال الكتب والمعلومات والصحف والنشرات من الصعب السيطرة والتحكم على دخول أراضي الدول بحيث يمكن أن تدخل دون استئذان, من خلال الانترنت, المحطات الفضائية, الفاكس, الجوالات.

4 - النزاع حول المصادر الطبيعية الحدودية:

قد ينشأ نزاع بين الدول المجاورة بسبب الخلاف على الموارد الطبيعية الحدودية مثل: عدم الاتفاق على تقسيم مياه الانهار الدولية وهي الانهار التي تتبع من خارج حدود الدولة وتمر بأكثر من دولة ومن الامثلة على ذلك:
أ - النزاع التركي- العربي- سوريا العراق): على اقتسام مياه نهر الفرات بعد بناء تركيا 21 سدا و سد أتاتورك على نهر الفرات عام 1992م.
ب- النزاع العراقي- الكويتي: النزاع على المنطقة المحايدة التي تحوي كميات كبيرة من النفط.
ج - النزاع الإيراني- العراقي: النزاع على مياه شط العرب.

س: **تتبع مجرى نهر الفرات من المنابع الى المصب ذاكرا الدول التي يمر فيها؟**

ينبع نهر الفرات من هضبة أرمنيا في تركيا ويصب في الخليج العربي ويبلغ طوله نحو 2330 كم ومعدل تصريفه عند دخول الاراضي السورية 29 مليار م³ وتتقاسمه سوريا والعراق قبل قيام تركيا بالمشروعات المائية عليه ونصيب سوريا 11 مليار م³ ونصيب العراق 18 مليار م³, الا أن قيام تركيا بانشاء العديد من السدود أهمها سد أتاتورك عليه سينخفض تصريفه عند الاراضي السورية الى نحو 13 مليار م³.

س: **كيف يتم حل المشكلات الحدودية بين الدول؟**

عن طريق التحكيم الدولي الطرق السلمية مثل : لجوء قطر والبحرين الى محكمة العدل الدولية لحل الخلاف بينهما على الجزر .

س: أعط أسباب كل من الآتي :

- 1 – تعد الحدود السياسية ظاهره بشريه ؟
لان الانسان قام بتخطيطها تبعا لمصالحه الاقتصادية والعسكريه والسياسيه , كما انها تنتمي لأصول عرقيه مختلفه بسبب الاختلاط والتداخل بين سكان تلك الدول المجاوره كما هو حال الحدود بين البلدان العربيه .
- 2 – لم يعد امر التدقيق على انتقال الأفكار عبر الحدود بالامر المقلق ؟
لان الدخول للأفكار والمعلومات عبر الحدود اصبح ممكنا دون استئذان من خلال المحطات الفضائيه وشبكه الانترنت والجوالات والفاكس .
- 3 – انخفاض معدل التصريف المائي في نهر الفرات في سوريا والعراق ؟
بسبب قيام تركيا بالعديد من المشاريع المائيه والسدود على مجرى نهر الفرات في اراضيها بما فيها 21 سدا

سؤال :

أ - بالرجوع الى خريطة حوض نهر الفرات اكمل الجدول :

دول غير عربيه	دول عربيه
تركيا	العراق , سوريا

ب – حدد منبع ومصب نهر الفرات ؟

ينبع من هضبه أرمنيا في تركيا ويصب في الخليج العربي.

ج – ما طبيعه الخلاف على مياه حوض الفرات ؟ ومن اطراف النزاع ؟

ان سوريا والعراق احتجوا على تركيا لبناء عددا من السدود الصغيره يصل عددها الى 21 سدا على نهر الفرات وروافده , وهذا اثر على معدل التصريف مياه النهر واثر على المشاريع الاقتصادية والزراعيه في سوريا والعراق .

د – ابرز السدود التي اقيمت على نهر الفرات ؟

سوريا : الاسد , العراق : الهندية , تركيا : اتاتورك

الدرس الثالث : المنظمات والأحلاف الدولييه :

س : لماذا(علل) لجأت الكثير من الدول في الوقت الحاضر للارتباط مع دول أخرى في منظمات ؟
من أجل التعاون مع بعض , وتحقيق مصالح الدول المشتركة في أحد المجالات في ظل هذه التحالفات .

س : ما المقصود بالمنظمات الدولية :

هي منظمات العضويه فيها مفتوحة لكل دول العالم الراغبة في الانضمام اليها , متى توفرت فيها شروط العضويه المنصوص عليها في ميثاق المنظمة .

س : علل : سبب تسميه المنظمات الدولييه بهذا الاسم ؟

لان هذه المنظمات لا تتحدد في نطاق جغرافي معين بل تضم عددا كبيرا من دول العالم في قارات مختلفه .

س: اذكر انواع المنظمات الدولية ؟

- أ – منظمات عالميه سياسيه مثل : عصبة الأمم وهيئة الأمم المتحدة ومنظمة دول عدم الانحياز .
- ب – منظمات عالميه اقتصاديه مثل : منظمة الأقطار المصدرة للنفط (اوبك) , منظمة التجارة العالمية

أولاً : المنظمات العالمية السياسية :

س: أكمل الجدول الآتي :

وجدة المقارنة	عصبة الأمم	هيئة الأمم المتحدة	منظمة دول عدم الانحياز
سنة التأسيس	1919م بعد الحرب العالمية الاولى	1945 بعد الحرب العالمية الثانية	عام 1955م
الاهداف	1 - منع الحروب والحفاظ على السلم العالمي 2 - منع تكرار حروب عالميه من خلال التعاون الدولي	1 - حفظ السلام وتسوية النزاعات الدوليـه بالطرق السليمة 2 - حظر استعمال القوة في العلاقات الدولية 3 - عدم التدخل في الشؤون الداخلية للدول الاعضاء.	1 - عدم الانضمام الى حلف عسكري تكون احدي الدول الكبرى عضوا فيه . 2- عدم الارتباط باتفاق ثنائي مع دولة من الدول الكبرى 3 - عدم السماح لدوله كبرى باقامه قواعد عسكريه على اراضي الدوله غير منحاظه 4 - تشجيع السياسات المستقلة القائمة على تعايش النظم السياسيـه والاجتماعيه المختلفه
المقر		نيويورك	
الاستمرارية	انتهت بنشوب الحرب العالميه الثانيه عام 1939م	ما تزال مستمرة	ما تزال مستمره

س: عرف ما يلي :

1 - حق نقض الفيتو :

امتياز يمنح للدول الخمس الكبرى دائمة العضوية في مجلس الأمن الدولي , وبموجب هذا الامتياز لا ينفذ أي قرار لا توافق عليه أي دولة من هذه الدول .

2 - منظمه دول عدم الانحياز :

منظمه دوليه تضم الدول التي وقفت على الحياد بين المعسكر الشرقي (بزعامه الاتحاد السوفيتي السابق) والمعسكر الغربي (بزعامه الولايات المتحدة الامريكية) , وعدد أعضائها 144 دولة . (يعد الاردن احد اعضائها البارزين)

س: ما الدول الغير عضويه في هيئه الامم المتحدة ؟

(تايوان , غيانا الفرنسية , الفاتيكان)

س : اذكر الدول دائمه العضويه في مجلس الامن الدولي ؟

(الولايات المتحدة الامريكيه , فرنسا , الصين , روسيا , بريطانيا ,)

المنظمات العالميه الاقتصادية

س: اكمل ما يلي :

المقارنة	منظمه الاقطار المصدرة للنفط(اوبك)	منظمة التجارة العالمية
المقر	عام 1960 في بغداد	1995
التأسيس	فيينا	
سبب التأسيس	بسبب تحدي الشركات العالمية الاحتكاريه لتخفيض اسعار النفط الخام .	لحد من الرسوم الجمركيه للبضائع بين دول الاعضاء

س : كم يبلغ عدد اعضاء منظمة أوبك ؟

11 دولة منها سبعة عربيه(الكويت و العراق والسعودية والجزائر وليبيا و قطر والامارات) و اربعة غير عربية (اندونيسيا , ايران , نيجيريا , فنزويلا) والمنسحبه منها (الغابون و الاكوادور)

س : ما اهداف منظمه الاقطار المصدرة للنفط (اوبك)؟

- 1 – التعاون بين الدول المصدرة للنفط في مواجهة الشركات الحاصلة على امتيازات التنقيب عن النفط واستخراجه وبيعه .
- 2 – مراقبة اسعار النفط .
- 3- تقسيم الحصص الانتاجية بين دول الاعضاء وتحقيق اقصى فائده للدول المصدرة للنفط .
- 4 الصمود في وجه المخططات الاقتصادية للدول المستهلكة للطاقة .

س: ما اهداف منظمه التجارة العالمية ؟

- 1 – وضع معايير للتجارة بين دول الاعضاء فيها .
- 2 – مناقشه قوانين التجاره الحاليه والمستقبلية .
- 3 – حل النزاعات التجارية بين الدول الاعضاء .

س: حل اسئله المعرفه والفهم ص 101

السؤال الثاني : فسر ما يلي :

أ – تراجع دور منظمة اوبك منذ منتصف عام 2004

بسبب تناقص قدرتها على ضبط السوق وزيادة الانتاج نتيجة لزيادة عدد المنتجين والمصدرين للنفط في العالم.

ب – اعطي حق النقض للدول المنتصرة في الحرب العالمية الثانية .

اعترافا بقوة وتميز الدول العظمى حيث انضمام هذه الدول لهيئه الامم المتحدة يقويها ويحافظ على بقائها .

الدرس الرابع : المنظمات الاقليمية

س : عرف المنظمات الاقليمية :

هي المنظمات التي تضم في عضويتها عدد محدود من الدول والتي يكون نطاق اختصاصها محدد برقعها جغرافيه معينه .

امثله على المنظمات الاقليمية :

(الاتحاد الاوروبي , جامعه الدول العربيه , منظمة المؤتمر الاسلامي حلف شمال الاطلسي (الناتو , حلف وارسو , منظمة الاقطار العربيه المصدرة للنفط (اوبك))

س : ما الاسس التي تصنف عليها كل من المنظمات الاقليمية التاليه :

- 1 – اوبك : اقتصادي
- 2 – جامعه الدول العربيه : قومي
- 3 – منظمه المؤتمر الاسلامي : ديني
- 4 – حلف شمال الاطلسي (الناتو) : امني عسكري

س : عرف ما يلي :

- 1 - الأوبك :منظمه الدول العربيه المنتجة للنفط تأسست عام 1968م للتعاون النفطي بين الاقطار العربيه المنتجة والمصدره للنفط
- 2 - حلف شمال الاطلسي (الناتو) : حلف عسكري وامني تأسس عام 1948م بهدف التعاون العسكري والامني بين دول غرب اوربا وأمريكا الشماليه لتقف قي وجه الاتحاد السوفيتي السابق وضد أي اعتداء على دول الحلف
- 3 – منظمة المؤتمر الاسلامي : منظمة معظم الدول الاعضاء فيها دول اسلاميه تأسست في الرباط عام 1969م اثر احراق اسرائيل المسجد الاقصى ومقرها مدينة جده في المملكه العربيه السعوديه.
- 4 – جامعه الدول العربيه : منظمه اقليميه تأسست 1945م وتضم جميع الدول العربيه مقرها القاهره .

س : اهداف جامعه الدول العربيه :

- 1 – المساواة بين الدول الاعضاء واحتفاظ كل منها بسيادتها
- 2 – عدم اللجوء للقوه لفض النزاعات بين دول الاعضاء.
- 3 – تقديم المساعدات اللازمه اذا تعرضت احدى القوه الجامعه لاي اعتداء
- 4 – تعاون الدول العربيه في الشؤون الاقتصادية والماليه والاجتماعيه والصحيه وشؤون الجنسيه والثقافيه .

س : ما اسباب عدم امكانيه الجامعه العربيه من تحقيق اهدافها ؟

- 1 - عدم وجود اليه لتطبيق القرارات .
- 2 - سياده المصالح القطريه على المصالح القوميه العامه
- 3 - الاختلاف في التوجهات السياسيه للدول الاعضاء
- 4 - عدم اعطاء الجامعه أي اهميه في الخطط السياسيه للتنمويه لكل دولة

س: كيف يمكن احياء دور جامعه الدول العربيه من اجل تحقيق اهدافها ؟

- 1 - لا بد ان تكون قراراتها ذات مصداقيه وتأثير
- 2 - منحها سلطه اعلى من سلطه النظم السياسيه
- 3 - ان تكون قراراتها ملزمه للاعضاء اذا حظيت تلك القرارات على الاغلبه
- 4 - لا بد من اشراك مؤسسات المجتمع المدني
- 5 - زياده حجم التفاعل بين الجامعه والشعوب العربيه

س : ما الاعمال (الجهود) التي قامت به الجامعه العربيه؟

تأسيس السوق العربيه المشتركه عام 1965م وكان الهدف من السوق السير على طريق السوق الاوربي المشترك ولكن لم يكتب للسوق النجاح.

الاتحاد الأوربي :

- تأسس عام 1951 بأسم (منظمه الحديد والفحم الاوربييه)
- بدأ عام 1951 ب ستة دول واصبح يشمل المجموعه الاقتصاديه الاوروبيه والتي تسمى (السوق الاوربييه المشتركه)

س : اذكر الدول المؤسسة للاتحاد الاوربي ؟

المؤسسه : فرنسا , بلجيكا , هولندا , المانيا , إيطاليا
الدول التي انضمت : اسبانيا , ايرلندا , بريطانيا , اليونان

اهداف الاتحاد الاوربي :

اولا : اهداف السياسه الخارجيه :

- 1 - سن القوانين الجمركيه الموحد
- 2 - تمويل مشاريع اقتصاديه في الدول المرشحه للانتساب للاتحاد

ثانيا : اهداف اقتصاديه :

- 1 - تحقيق التعاون الاقتصادي بين دول الاعضاء
- 2 - تشكيل هيكل تنظيمي اقتصادي موحد
- 3 - استخدام عمله واحده هي (اليورو)

ثالثا : اهداف تجاريه :

- 1 - تحقيق تجاره حره بين الاعضاء .
- 2 - ازاله مظاهر التنافس بين الاعضاء
- 3 - ازاله الحواجز الحدوديه امام حركه الاعضاء والاشخاص

رابعا : اهداف زراعيه :

- 1 - اتباع سياسات زراعيه موحد
- 2 - مساعده الاقاليم الفقيره في الدول الاعضاء والاشخاص

خامسا : اهداف سياسيه :

*التوقيع على الدستور الموحد لأوروبا

- ان اهداف الاتحاد الاوربي شمولييه وذلك لان انشطتها متنوعه تشمل المجالات كافه وتشكل القوه الاقتصاديه والعسكريه للدول الاوروبيه.

منظمة الاقطار العربية المصدرة للنفط (اوابك):

- تأسست عام 1968م على غرار اوابك .
- كان الهدف منها توفير التشاور والتعاون النفطي بين الاقطار العربية .

س : اذكر الدول الاعضاء في اوابك ؟

(العراق الكويت البحرين قطر الجزائر تونس ليبيا مصر سوريا الامارات السعوديه)

س : اذكر اهداف منظمة الاقطار العربية المصدرة للنفط (اوابك) ؟

- 1 - التنسيق والتعاون بين الدول العربية النتجه للنفط .
 - 2 - انشاء مشروعات مشتركة في مختلف اوجه الصناعات النفطية .
- س : ما سبب توقف عضويه تونس في منظمة الاقطار العربية المصدرة للنفط (الاوابك) ؟
- 1 - اسباب تتعلق بدفع حصتها الماليه
 - 2 - عدم اقامه مشروعات المنظمه في اراضيها كما كانت تريد

ملاحظه :حسب تقديرات 2004 تمتلك الاوابك ما نسبته 59% من احتياطي النفط العالمي وتسهم بنحو 29% من انتاج النفط العالمي .

منظمة المؤتمر الاسلامي :

- تاسست المنظمه عام 1969م في (الرباط) وذلك اثر قيام اسرائيل بحرق المسجد الاقصى في نفس العام مقرها مدينه (جدة) في السعوديه .

س : اذكر اهداف منظمة المؤتمر الاسلامي ؟

- 1 - ارساء اسس التعاون والتعاقد بين دول الاعضاء
- 2 - احياء التراث الاسلامي والعمل على نشره
- 3 - تعليم اللغة العربية في الاقطار الاسلاميه لتعميق فهم القران الكريم .
- 4 - الدفاع عن قضايا المسلمين في العالم وخاصة فلسطين .

س : اذكر اللجان والمؤسسات المنبثقة عن منظمة المؤتمر الاسلامي ؟

اللجان	المؤسسات
لجنة القدس	بنك التنمية الاسلامي
لجنة الشؤون الثقافية	المنظمة الاسلاميه
لجنة التعاون الاقتصادي والتجاري	
لجنة التعاون العلمي والتقني	
لجنة العلاقات الاقتصادية والاجتماعيه	
لجنة التمويل الدائم	

حلف الشمال الاطلسي (الناتو) :

- سنه التأسيس 1948م

س : ما سبب (اهداف) تاسيس حلف الشمال الاطلسي ؟

- 1 - التعاون العسكري والامني بين دول اوربا الغربيه وامريكا الشماليه
- 2 - الوقوف في وجه الزحف الشيوعي

س : ما هو ميثاق حلف الشمال الاطلسي ؟

أي اعتداء على حدى دول الحلف هو اعتداء على دول الاعضاء جميعا

س : اين مقر حلف الشمال الاطلسي ؟

بروكسل عاصمه بلجيكا

س : ما سبب تسميه حلف الشمال الاطلسي بهذا الاسم ؟

لان معظم الدول الاعضاء في الحلف تقع في الجزء الشمالي من المحيط الاطلسي .

س : ما هي دول الاعضاء في هذا حلف الشمال الاطلسي ؟

(الولايات المتحده الامريكيه , كندا , اسبانيا , المانيا , بريطانيا , ايطاليا , النرويج , اليونان , تركيا , ايسلندا , الدنمارك , فرنسا)

س : ما هي الاحلاف الجديده لحلف الشمال الاطلسي ؟
توسعت وضمت دولا كانت في حلف وارسو بالاضافه لمحاره الارهاب بسبب تخوفه من ظهور عدو جديد
لاوروبا
- ما زال مستمرا بزعامه الاولايات المتحده الامريكيه .
حلف وارسو :

سنة التأسيس	1955م
المفهوم	تكتل عسكري وقعته روسيا مع حلفائها من دول اوروبا الشرقيه
سبب التأسيس/ الاهداف	للرد على انشاء حلف شمال الاطلسي
المقر	وارسو عاصمه بولندا
	انهار بانهيال الاتحاد السوفيتي عام 1991م

الدرس الخامس : العوامل المؤثره في النزاعات الداخليه بين القوميات

س : بالتركيب الاثني (العرقي) ؟ هو توزيع السكان حسب اصولهم القوميه او العرقيه او اللغه الام .
س: ما القوميات المكونه لجزيره قبرص زكم تبلغ نسبه كل منهما ؟
1 - التركييه : 18% 2 - اليونانيه : 78% 3 - القوميات الاخرى : 4%
س: اذكر القوميات المستقره في سويسرا ؟ المانيا , فرنسا , ايطاليا , رومانيا

س: اذكر العوامل التي تؤثر في طبيعه العلاقات بين القوميات المختلفه في الدوله التي يعيشون فيها؟ وزاره
1 - طبيعه نظام ومدى تطبيق القواعد الديمقراطيه 2 - تنامي الوعي القومي او العرقي بين الشعوب
3 - التجمع والتشتت الجغرافي للاقليات 4 - الموقع الجغرافي للاقليه
5 - مدى استيعاب المجتمع للاقليه

1 - طبيعه نظام ومدى تطبيق القواعد الديمقراطيه :

(كلما طبقت الدوله سياسه التمييز العنصري ضد الجماعات او الاقليات كلما زاد فرصه قيام الصراعات بين
الاقليات والحكومه)

س: ما معنى الاقليات : مجموعه من الافراد الذين ينتمون الى قوميه او اصول عرقيه تختلف عن الاصل
العرقي للغالبية العظمى من سكان الدوله

2 - تنامي الوعي القومي او العرقي بين الشعوب :

(يزداد الصراع العرقي كلما ادركت المجموعه العرقيه حقوقها المسلويه , فقد ادرك المسلمون في ارتيريا بانهم
اقلية مختلفه من الدوله الاثيوبيه لذا طالبت بالاستقلال عام 1992م

3 - التجمع والتشتت الجغرافي للاقليات :

- تشتت الاقليات في انحاء الدوله يضعف خطرهما مثال (الزوج في الولايات المتحده)
- تجمع الاقليات في مكان معين من الدوله فيعمل على تقويتها وقد تقوم بحركه انفصاليه مثل (فقد حاول اقيم
الباسك في اسبانيا بالانفصال)

س : ما المقصود بالباسك ؟ اقلية تعيش في شمال شرق اسبانيا تطالب بالاستقلال عن اسبانيا

4 - الموقع الجغرافي للاقليه :

- اذا احتلت الاقليه موقع جغرافي تزيد مشكلاته وخاصه اذا كان مجاور لدوله اخرى .
مثال : الكازاخ وهم المسلمون في اقليم تركستان الشرقيه والسيكيانج في غرب الصين الذين يتطلبون الانضمام
الى جمهوريه كازاخستان

س: ما المقصود باقليم الكازاخ؟ اقليم صيني فيه اقلية مسلمة تعيش في شمال شرق الصين في اقليم تركستان
الشرقيه يتطلبون للانضمام على جمهوريه كازاخستان

5 - مدى استيعاب المجتمع للاقليه

ان تقبل المجتمع للاقليات فاه يؤدي الى اندماجها في المجتمع وتصبح جزءا منه و تساهم في التنمية الاقتصاديه
والاجتماعيه , كما هو الحال في الاردن الذي تقبل المجتمع الاردني العديد من الاقليات

س: تصنيف دول العالم الى اربع قوميات وهي :

- 1- المجموعة الأولى: تضم الدول التي تسيطر عليها أغلبية عرقية وفيها أقليات وقوميات أخرى
الا أنها قليلة وغير مؤثرة , مثل ---- الدول العربية نموذجاً لهذه المجموعة.

- 2- **المجموعة الثانية:** تضم الدول التي تسيطر عليها أقلية عرقية، مثل جنوب أفريقيا التي سيطرت فيها الأقلية البيضاء لفترة طويلة من الزمن، حيث سيطرت على الموارد مدعومة بالقوة العسكرية البريطانية، غير أن نضال الأفارقة الغالبية السوداء تمكنت من التخلص من سيطرة الأقلية البيضاء.
- 3- **المجموعة الثالثة:** تضم الدول التي تحتوي على توازن عرقي بين مجموعتين مثل ----- بلجيكا الذي يعيش في الجنوب **الوالون** ويتحدثون الفرنسية من أصل لاتيني، و**الفليمك** في الشمال ويتحدثون الفلمنكية من أصل ألماني.
- 4 - **المجموعة الرابعة:** تضم الدول التي تحتوي على عدد كبير من الأقليات، مثل الولايات المتحدة الأمريكية ففيها أقليات من أصول آسيوية وأفريقية وأوروبية والهنود الحمر، وكذلك كندا حيث توجد فيها أقلية فرنسية في إقليم كويبك، والانجليز في إقليم أنتاريو

الدرس السادس: الأمن القومي العربي

- س: **وضح المقصود بالمفاهيم والمصطلحات الآتية (المصطلحات مكرره وزاره)**
- 1 - **القومية:** مصطلح يصف مجموعة من الناس يشتركون في ثقافة ولغة وتراث وتاريخ مشترك. (شمولي)
- 2 - **القطرية:** مصطلح يصف انتماء سكان القطر أو الدولة الواحدة لدولتهم ضمن حدودها السياسية المعروفة
- 3 - **الاقليمية:** مصطلح يصف الانتماء للمنطقة أو الاقليم الذي تعيش فيه الجماعات والأفراد ضمن القطر الواحد (القطريه والاقليميه تنمي التفرقه)

- س : **ما العوامل التي تزيد من الشعور بالاقليميه لدى الجماعات والافراد ؟**
- 1 - العزلة الجغرافية
- 2 - ضعف وسائل المواصلات وطرق الاتصال
- 3 - السياسات الحكومية غير المتوازنة تجاه الأقاليم 4 - التوزيع غير العادل بين أقاليم ومناطق الدولة الواحدة
- س : **بالامن القومي العربي:** قدرة الأمة العربية على مواجهة جميع المخاوف والمخاطر التي تهددها وحماية مصالحها الحيوية والحفاظ على كيانها وبقائها

س : **ما مقومات الامن القومي العربي؟/** يتم تحقيق الامن القومي العربي عن طريق استثمار المقومات الاستراتيجية للوطن العربي والمتمثلة فيما يلي: ((1- الموقع 2- الحدود 3- السكان 4- الموارد الاقتصادية))

- س: **صف موقع الوطن العربي بالنسبة لقارات العالم؟/ (علل) يشغل الوطن العربي موقعا جغرافيا استراتيجيا؟**
- 1 - يقع الوطن العربي عند ملتقى قارات العالم القديم الثلاث: (آسيا، أوروبا، أفريقيا)
- 2 - تتوغل في أراضيها ثلاثة أذرع مائية هي: (الخليج العربي، البحر الأحمر، البحر المتوسط)
- 3 - يشرف على مضائق مائية بحرية هامة هي: ((مضيق هرمز، باب المندب، جبل طارق))
- 4 - يشرف على أهم طرق الملاحة العالمية، حيث يمتلك سواحل طويلة تطل على البحار والمحيطات، يبلغ مجموع أطوالها 21400 كم وهذه السواحل دافئة وصالحة للملاحة طيلة أيام السنة، مما أسهم إيجاد موانئ صالحة للملاحة تساعد على ربط الوطن العربي بالعالم
- س : **علل : استثمار الموقع الجغرافي للوطن العربي يمكن استغلاله في تحقيق الامن القومي العربي في (الحرب والسلم)؟**

- في أوقات السلم يحقق أهمية كبرى يجب أن تنعكس لتصبح قوة اقتصادية كبرى .
- في وقت الحرب يمكن استغلاله لغايات السيطرة والتفوق العسكري .
- س : **علل : يمكن استثمار الموقع الفلكي للوطن العربي في تحقيق التكامل الاقتصادي ؟**
- لان الوطن العربي يمتد على مساحات واسعة بين دائرتي عرض 2 جنوبا و 38 شمالا، مما يؤدي الى تنوع المناخات السائدة فيه والذي أوجد بدوره تنوعا في الانتاج الزراعي .
- س : **علل : تعد الحدود الخارجية للوطن العربي في لاجملها ظواهر طبيعية يمكن أن توظف لخدمة الامن القومي العربي؟** لأنها تستند الى ظواهر تضاريسية ومناخية، حيث لا توجد حواجز أو عوائق طبيعية عند التنقل بين أجزاءه، بينما حدوده السياسية فهي مصنعة أوجدها الاستعمار بهدف تجزئة الوطن العربي لادراكه حصانة حدوده الخارجية

س : **علل : ينتمي معظم سكان الوطن العربي الى أمة واحدة وقومية ؟** تربطها وحدة اللغة ووحدة الدين ولها تاريخها وحضارتها وعاداتها وأهدافها المشتركة

الموارد الاقتصادية:

س : علل : القطاع الزراعي من أهم القطاعات الاقتصادية المهمة في الوطن العربي؟

- 1 - مساهمة القطاع الزراعي في تكوين الناتج المحلي الاجمالي في الوطن العربي , حيث ساهم بنسبة 7,7 % من اجمالي الناتج المحلي
- 2 - يعد مصدرا رئيسيا لمعيشة نسبة كبيرة من السكان
- 3 - المصدر الرئيس لتوفير المواد الاولية للعديد من الصناعات التحويلية

س : اذكر مقومات الصناعة في الوطن العربي ؟

الايدي العاملة, رؤوس الاموال, وجود سوق استهلاكية, وتوفر مصادر الطاقة والمواد الخام الزراعية والمعدنية

الهيكل القطاعي للصناعات العربية:

س : يتكون القطاع الصناعي في الوطن العربي من : (الصناعة الاستخراجية , الصناعة التحويلية)

س : علل : لا يشكل انتاج السلع الثقيلة من طائرات ومعدات عسكرية جزءا رئيسا من الصناعات التحويلية العربية ؟ (لافتقار الوطن العربي لتكنولوجيا صناعاتها)

س : علل : زيادة نسبة مساهمة الصناعة الاستخراجية في الناتج المحلي الاجمالي العربي ؟ بسبب زيادة الطلب العالمي على النفط وارتفاع أسعاره بشكل ملموس

س : ما معوقات الامن القومي العربي ؟

- 1 - تفضيل وتغليب المصالح القطرية الضيقة على المصالح القومية الشاملة
- 2 - لفردية في اتخاذ القرارات والابتعاد عن العمل الجماعي والمؤسسية في العمل والديمقراطية
- 3 - الاختلافات العقائدية والفكرية في النظم الاقتصادية والسياسية المنتشرة في الوطن العربي
- 4 - ازدياد تبعية معظم أجزاء الوطن العربي للعالم الخارجي اقتصاديا وسياسيا

س : ما الاسس التي يقوم عليها الامن القومي العربي واليات تحقيقه ؟

- 1 - تشكيل الامن العربي بصورة تضمن الحفاظ على الخصوصية القطرية للدول العربية
- 2 - اتخاذ خطوات عملية وعلمية لتحقيق التكامل الاقتصادي العربي
- 3 - البدء بايجاد نظام عربي جديد يكون أقرب للواقع
- 4 - اقامة مشاريع صناعية عربية مشتركة تستثمر الامكانيات الهائلة لمقومات التنمية الصناعية في الدول العربية

الدرس السابع: الامن المائي العربي

س : الامن المائي العربي: التوفير المستمر لاحتياجات الوطن العربي من المياه لسد احتياجاته في مختلف المجالات وخاصة المنزلية والزراعية والصناعية من أجل تحقيق التنمية المستدامة, فالماء هو المحرك الرئيس للسياسات الاقتصادية والاجتماعية.

س : الميزان المائي : الفرق بين كميات المياه المتوافرة وكمية المياه المستخدمة .

س : الفائض المائي: يعني أن كميات المياه المتوافرة من الموارد المائية أكبر من الكميات المستهلكة.

س : العجز المائي: يعني أن كميات المياه المستهلكة أو المطلوبة من الموارد المائية أكبر من المتوفرة.

س : علل: لجأت بعض الدول العربية الى الاعتماد على مصادر التحلية والتقية

- 1 - النقص الشديد في كمية المياه لأغراض الاستخدامات المنزلية ومياه الشرب
- 2 - بسبب زيادة عدد السكان وارتفاع مستوى المعيشة وزيادة استخدامات المياه للصناعة

س: ما أسباب العجز المائي في الوطن العربي؟

- 1- عوامل طبيعية: تتعلق بالظروف المناخية الجافة السائدة في معظم أجزاء الوطن العربي
- 2- عوامل بشرية: يرجع ذلك للأسباب الآتية:
 - أ- ارتفاع معدل المواليد والزيادة السكانية التي وصلت في المتوسط الى 2,4%.
 - ب- زيادة معدلات التصنيع
 - ج- ارتفاع مستوى المعيشة.
 - د - زيادة مساحة الاراضي الزراعية المرورية.
 - هـ- زيادة الاستهلاك المنزلي مما يرفع الطلب على المياه.

- 3- **عوامل ادارية:** (علل) بسبب ضعف القدرة على ادارة الموارد المائية والمحافظة عليها وترشيد استهلاكها ومنع استنزافها.
- 4- **تلوث المياه:** مما يحد من القدرة على استخدامات المياه للاغراض المنزلية والزراعية والصناعية حيث تلقي الكثير من الصناعات مخلفاتها في الانهار والسدود نلوث مياهها فتحد من استخدامها.
- 5- **عوامل سياسية:** (علل) تتعلق بسيطرة قوى خارجية على بعض مصادر المياه السطحية في الوطن العربي مما يقلل من حصص البلدان العربية من المياه، حيث يعتمد أكثر من 50% من سكان الوطن العربي على مياه أنهار دولية تنبع من خارج أراضيها مثل النيل ودجلة والفرات، إضافة الى ضعف التعاون بين الدول العربية المتجاورة المشتركة بالمياه.

سبل تحقيق الامن المائي العربي :

- 1- حل الخلافات العربية حول تقسيم المياه واعتماد الاسس والقواعد الدولية المستخدمة في حل المشكلات المتعلقة باقتسام مياه الانهار الدولية.
- 2- العمل على ترشيد استهلاك الموارد المائية المتاحة من خلال عدة اساليب يمكن اتباعها (مثل):
أ- رفع كفاءة وصيانة وتطوير شبكات نقل وتوزيع المياه.
ب- تطوير نظم الري.
ج - استنباط سلالات واصناف جديدة من المحاصيل الزراعية تستهلك كميات اقل من المياه وتحتمل درجة اعلى من الملوحة.
- 3 - البحث عن موارد مائية جديدة من خلال اجراء دراسات واستكشافات لايجاد خزانات مياه جوفية جديدة وتطوير تقنية معالجة مياه الصرف الصحي والتوسع في استخداماتها الزراعية والصناعية.
- 4 - ابتكار وسائل وتقنيات للاستفادة من مياه الامطار من خلال (الاستمطار، والحصاد المائي) بناء السدود والحفائر الصحراوية والخزانات) وتحلية مياه البحر المالحة أو مياه الينابيع شبه المالحة.
- 5 - العمل على نقل المياه من الدول التي تتوافر فيها المياه مثل: سوريا، العراق، مصر والسودان والمغرب الى الدول التي تعاني من نقص حاد فيها كدول الخليج العربي والاردن والجزائر وموريتانيا والصومال وجيبوتي.

الدرس الثامن: الامن الغذائي

س : الامن الغذائي العربي : امكانية حصول السكان في الوطن العربي جميعهم على غذاء كاف ومتوازن

س : على ماذا يشتمل الامن الغذائي ؟

- 1 - الوضع الكمي : يجب ان يتناول الفرد من الغذاء ما يعطيه اكثر من 2500 سعر حراري في اليوم
- 2 - الوضع النوعي : يجب ان يتناول الفرد غذاء متوازنا يشتمل على العناصر الغذائية كافة من السكريات والبروتينات الحيوانية والدهنيات والاملاح والفيتامينات .

س : اذكر الموارد الاساسية للانتاج الزراعي في الوطن العربي؟

1 - الاراضي الصالحة للزراعة

2 استخدام مستلزمات الانتاج :

3 - الاراضي الرعوية

س : **وضح المقصود بكا من الاتي:**

- ا - **التوسع الرأسى:** زيادة كمية انتاج الدونم الواحد أي زراعة الارض اكثر من مرة في السنة او استعمال الاسمدة والمبيدات الحشرية.
- ب - **التوسع الافقى:** زيادة مساحة الاراضي المزروعة

س : **مستلزمات الانتاج :** الالات الزراعية والتكنولوجية والاسمدة والبذور المحسنة

س : علل : لابد من استخدام مستلزمات الانتاج في الزراعة وعدم استخدام الاساليب القديمة؟
 لزيادة الانتاج ورفع الانتاجية الزراعية لوحة المساحة المزروعة
 س : علل : تعد الاراضي الرعوية من الموارد الاساسية للانتاج الزراعي ؟
 لانها تمثل الاساس لمهنة الرعي التي توفر الانتاج الحيواني. وكمصدر اساس في الغذاء

س : ما المشكلات التي يعاني منها قطاع الرعي في الوطن العربي ؟

- 1- اهمال الحكومات العربية لقطاع الرعي.
- 2- تحول معظم اليدو من مهنة الرعي الى مهن اخرى.
- 3- هلاك اعداد كبيرة من الحيوانات بسبب الامراض.
- 4- تناقص الغطاء العشبي بسبب توالي سنوات الجفاف.
- 5- السكان والقوى العاملة

س : الاكتفاء الذاتي : قدرة الدولة على توفي احتياجاتها بالاعتماد على موارد ذاتية وتحسب نسبة الاكتفاء الذاتي لسلعة ما بقسمة الانتاج المحلي لتلك السلعة على اجمالي الطلب من تلك السلعة * 100% .

س: علل : يؤثر تدني نسبة الاكتفاء الذاتي من المواد الغذائية الرئيسية على الامن القومي العربي؟

والسبب في ذلك ان انخفاض نسبة الاكتفاء الذاتي من المواد الغذائية يؤدي الى خلخلة وضعف الامن الداخلي حيث ينتشر في المجتمع الفقر والجهل والمرض والتشرد والبطالة. وكذلك يؤدي الى ضعف الامن الداخلي والخارجي للوطن العربي عن طريق : تراكم الديون، ودفع فواتير الشراء بالعملات الصعبة، وكذلك يؤدي الى عجز في الميزان التجاري خاصة في الدول الفقيرة التي تتأثر بالازمات الاقتصادية والسياسية العالمية.

س : علل : انخفاض نسبة الاكتفاء الذاتي من المواد الغذائية يؤدي الى خلخلة وضعف الامن الداخلي؟ (وزاره)
 لانه ينتشر في المجتمع الفقر والجهل والمرض والتشرد والبطالة

س : الفجوة الغذائية : الفرق بين الطلب والانتاج المحلي لمادة غذائية معينة، والتي تقاس بالكميات المستوردة او بقيمة الاستيراد بالعملات الصعبة

س : علل : انخفاض طفيف في قيمة الفجوة الغذائية قدره 0,9% في عام 2003م عن نظيرتها في عام 2002م؟
 بسبب انخفاض اسعار بعض السلع الغذائية في الاسواق العالمية.

س : الانتاجية الزراعية : مقدار ما تنتجه الوحدة المساحية الواحدة من أي محصول بالكيلو غرام او مضاعفاته.

س : كيف تفسر انخفاض الانتاجية الزراعية في الوطن العربي بالمقارنة مع نظيرتها في العالم ؟ تعزى للأسباب الاتية :

1 - المعوقات الطبيعية	1 - استغلال الاراضي بشكل غير كاف 2 - تردي انتاجية التربة بسبب برامج الادارة الضعيفة 3 - انحسار الاراضي الرعوية 4 - محدودية مصادر المياه المستخدمه في الري
2 - المعوقات التكنولوجية	1 - معوقات خاصه بمستلزمات الانتاج الزراعي 2 - معوقات خاصة بالطرائق الفنية
3 - المعوقات الادارية والاقتصادية	1 - السياسات الحكومية 2 - اتجاهات السياسه الزراعيه كالسياسه السعريه والتسويقية.
4 - المعوقات الاجتماعية	1 - الهجرة من الريف الى المدينه 2 - الزحف السكاني على حساب الاراضي الزراعيه .

س : هنالك معالم استراتيجيه للعمل العربي المشترك لتحقيق الامن الغذائي في الوطن العربي ؟

- 1- وضع اهداف مشتركة للتنمية الغذائية بهدف تضيق الفجوة الغذائية والاقتراب من الاكتفاء الذاتي.
- 2 - اسهام الدول العربيه النفطيه اسهاما عينيا للدول العربية الزراعية .

- 3 - ضمان حرية تبادل الحاصلات الغذائية بين الدول العربية.
- 4 - استغلال الثروة السمكية الكامنة في المياه العربية.
- 5 - الحد من الفاقد في الزراعة العربية كالحمد من تبوير الاراضي والاسراف في مياه الري .
- 6-تطوير الاراضي الزراعية الخصبة غير المستغلة كأراضي السودان التي يصعب تطويرها اذا ترك أمرها للسودان وحده.

س: ما المعوقات التي تعترض عملية التنمية الزراعية في الوطن العربي؟

- 1- ضعف في معوقات البنية الأساسية:--- طرق, وسائل اتصال, خدمات تسويق) ..
- 2- عدم استقرار السياسات الاقتصادية التي تطبقها الدول العربية وتضاربها بعض الاحيان.
- 3- سياسات الاسعار الزراعية التي توجه لصالح قطاعات الاستهلاك على حساب القطاعات الانتاجية.
- 4- العوامل الطبيعية غير المواتية كاتساع ظاهرة التصحر والجفاف.
- 5- ضعف الحوافز الاستثمارية في القطاع الزراعي وارتباط التشريعات الاستثمارية باجراءات ادارية طويلة ومعقدة.

الدرس التاسع: أمن الطاقة العربي

س : أمن الطاقة العربي : انتاج الدول العربية او حصولها على مصادر الطاقة اللازمة لديمومة حياتها والمحافظة على هذه المصادر من الاعتداء واتباع سياسة الترشيح الاستهلاكي.

س : تتنوع مصادر الطاقة في العالم وتقسّم الى عدة اقسام, اذكرها.

- 1- مصادر الطاقة المتجددة: مثل---الطاقة الشمسية, طاقة الرياح, والمياه وحرارة جوف الارض.
- 2- مصادر الطاقة غير المتجددة مثل:--- النفط, الغاز الطبيعي, الفحم الحجري .

س: علل يعتبر النفط المصدر الاهم والاكثر استخداما في الوقت الحاضر.

تعتمد عليه الدول من مختلف المجالات الاقتصادية والسياسية والاجتماعية والعسكرية حتى بعد انتشار الطاقة النووية

ملاحظه : (اكثر دوله انتاج للنفط السعوديه واقل دوله تونس)

س : الاحتياط النفطي : هو كميات النفط التي ثبت وجودها فعلا في الحقول النفطية.

س : علل : ترتفع اسعار منتجات النفط المكرر في معظم اقطار العالم العربي بالرغم من غزاره الاحتياط النفطي ؟

لان معظم اقطار الوطن العربي كانت تعتمد على منتجات النفط المكرر في الخارج مما يضاعف اسعار المشتقات النفطية ويضع الدول المستوردة لهذه المشتقات تحت رحمة الدول المنتجة

س : اكثر الدول العربية مكرره للنفط ؟ البحرين وزاره

س : ما اسباب الزيادة في العائدات النفطية للدول العربية عام 2004 ؟

- 1 - ارتفاع اسعار النفط خلال عام 2004م
- 2 - الارتفاع الكبير الذي طرأ على الانتاج والتصدير في معظم الدول العربية

س : اذكر مزايا النفط العربي ؟

- 1 - (علل) انخفاض تكاليف استخراجة مقارنة مع الدول الاخرى بسبب وجوده في مناطق قريبة من سطح الارض وبسبب انخفاض اجور العمالة نسبيا
- 2 - يمتاز النفط العربي بموقع متوسط بالنسبة للدول الصناعية المستهلكة وذلك فان تكاليف نقله تتناقص مقارنة مع مصادر النفط الاخرى
- 3 - غزاره ابار النفط العربي
- 4 - نوعية النفط الجيدة حيث تقل نسبة الكبريت التي يحتويها ويتميز بكثافته العالية
- 5 - وقوعه بالقرب من الممرات المائية مما يسهل عملية نقله ويزيد من اهميته

التوزيع الجغرافي لمناطق النفط في الوطن العربي

س : الاحواض النفطية في الوطن العربي ؟

- 1 - حوض شمال العراق : وله امتداد مع حقل نفط شاه في ايران .
- 2 - حوض الدول العربية المطلة على الخليج العربي : اغنى الاحواض النفطية العالمية وتمتد حقوله على اراضي سبع دول, وهو حوض بري وبحري تشترك به ايران مع دول الخليج العربي
- 3 - حوض سيناء وحوض السويس : اصغر الاحواض النفطية, ويساهم بنسبة محدودة في الانتاج النفط العالمي
- 4 - حوض الشمال الاوسط الافريقي : احدث الاحواض النفطية انتاجا, وهو ايضا اقل الاحواض النفطية احتياطاً, وتغلب على حقوله صفة التشتت

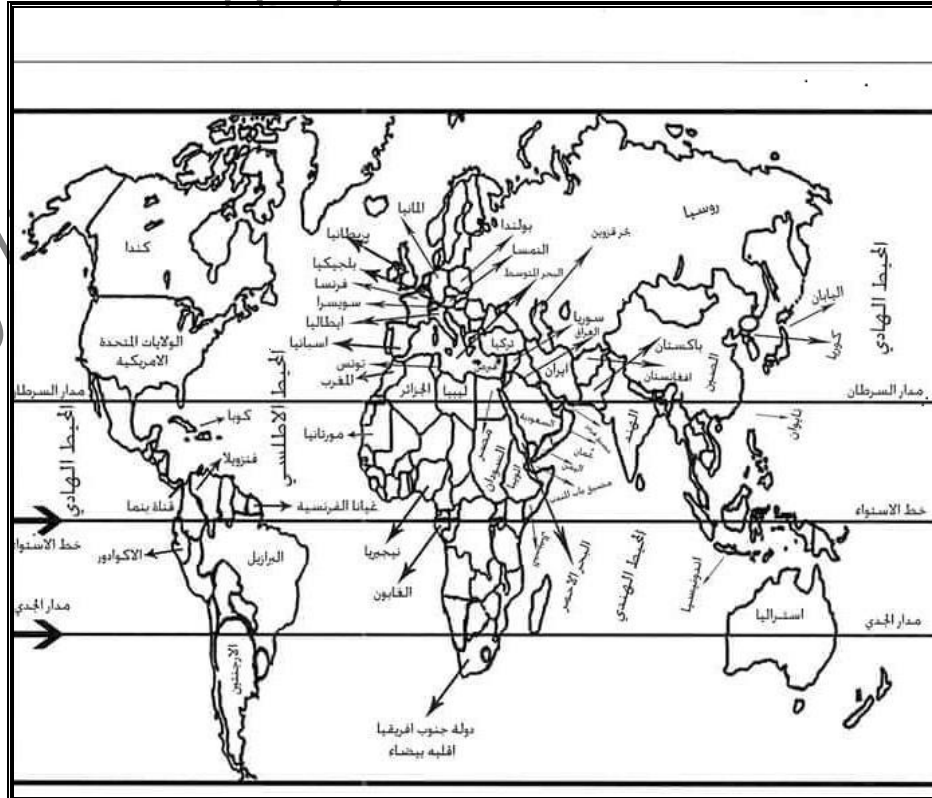
س: عدد ابرز الطرق للحفاظ على النفط العربي واطالة عمره واستغلاله ليس فقط كمصدر للامن الطاقى وانما للامن القومي العربي.

- 1-تنوع مصادر الدخل القومي لما له من ابعاد اقتصادية وسياسية لان نصف الدول العربية تعتمد في حياتها على مصدر واحد وهو النفط.
- 2- الانتقال من منتج للنفط الى مرحلة التصنيع والتسويق.
- 3- القناعة المطلقة بأن نفط العرب للعرب.
- 4- اطالة عمر الثروة المعدنية وعلى رأسها النفط من خلال ترشيد انتاجه واقامة صناعات على مشتقاته في موطنه تعرف بصناعات قادة التوطن.
- 5- استغلال النفط لخدمة الامة العربية وزيادة وزنها الدولي اقتصاديا وعسكريا وسياسيا لبناء قوتها الذاتية لمنافسة الدول العملاقة, وللتخلص من التبعية.
- 6- التنسيق والتعاون العربي في مجال النفط وتفعيل دور الجامعة العربية مما يكفل الحفاظ على هذا المصدر الاستراتيجي.

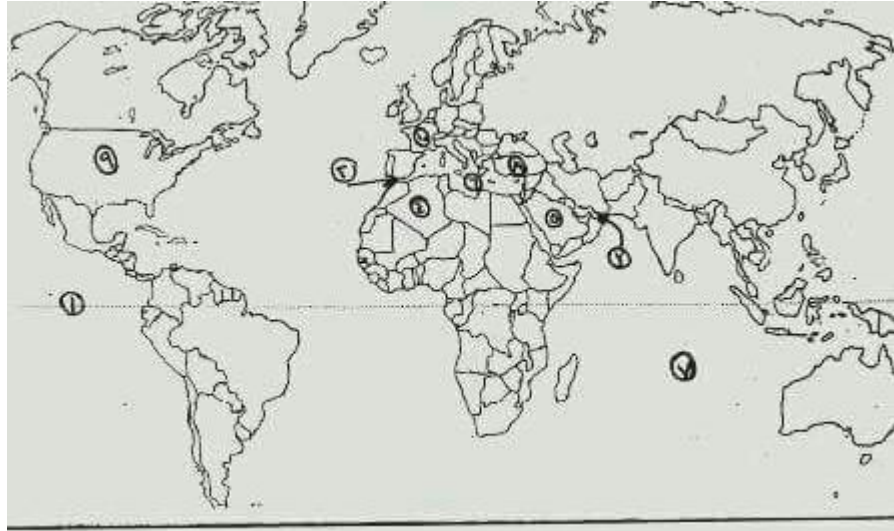
س: ما المقصود بصناعات قادة التوطن؟

هي صناعات تجذب السكان اليها فيتم توطينهم حولها بدلا من مسقط رأسهم الاصلي

الملحقات



الشكل (1) : اسئله مهمه:



س : دول اعضاء في حلف الشمال الاطلسي ؟

س : مقر الاتحاد الاوروبي ؟

س : دول عظمى ؟

س : دوله تحتوي على قوميه يونانيه وتركيه ؟

س : دول اعضاء في الاوابك ؟

س : دائره عرض رئيسيه ؟

س : مسطحات مائيه ؟

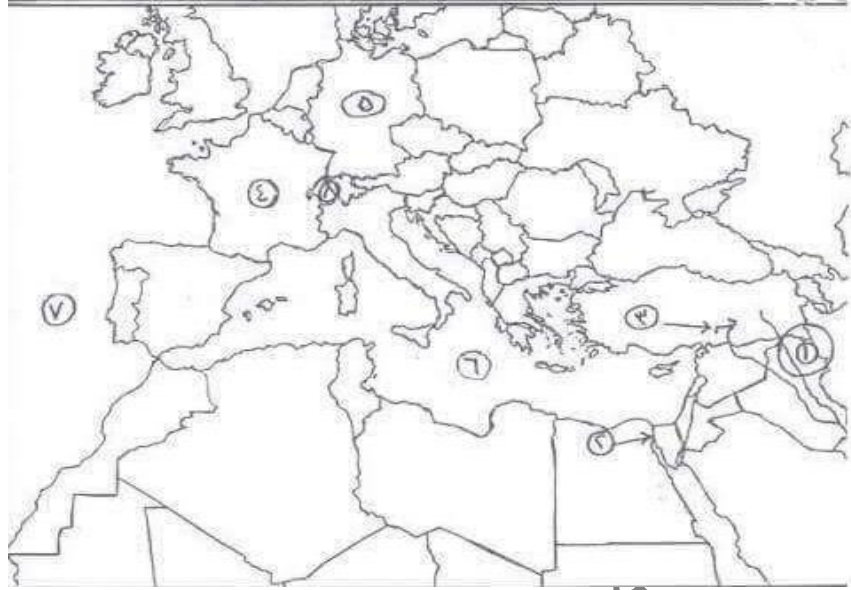
س : مقر الاتحاد الاوروبي ؟

س : مضيق مائي ؟

س : سد مائي ؟

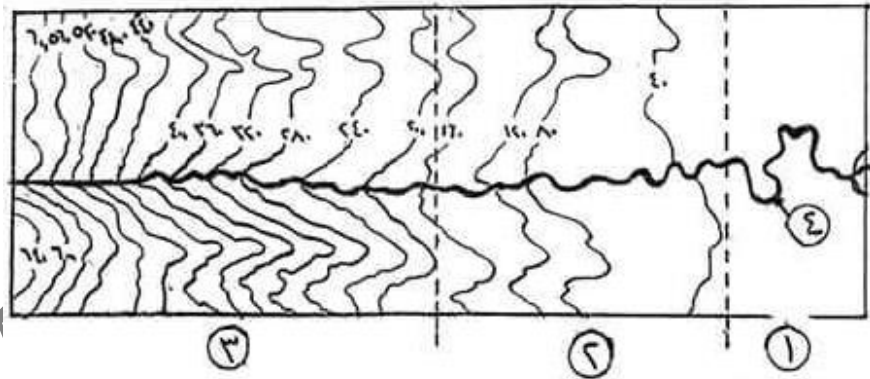
0775391338

الشكل (2)



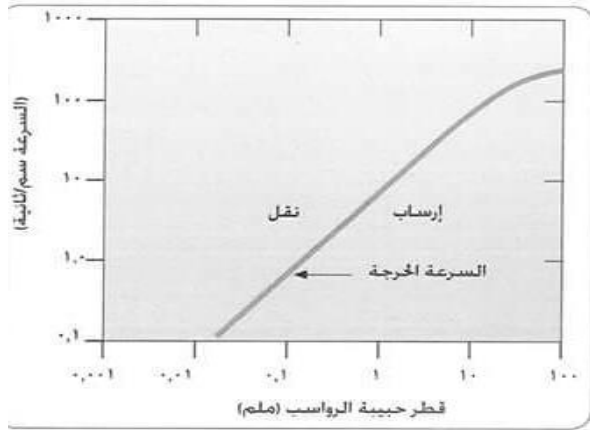
- مسطحات مائيه - مضائق مائيه - نهر دولي - دول حوض نهر الاردن
- دول منتجه للنفط - دوله عدلت حدودها - دائره عرض رئيسيه - منبع نهر الفرات
- دول اعضاء في منظمه الاوبك - دول تعاني من نقص في المياه - ددول عضو في الاوابك
- دول انسحبت من الاوابك - دول مكرره للنفط - قناه مائيه - سد مائي

الشكل (3)



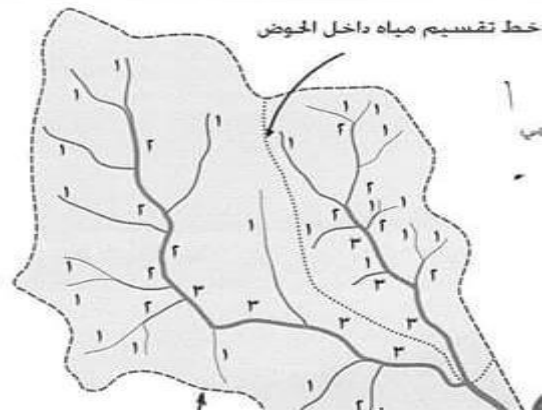
- س : ماذا يمثل الشكل ؟
س : ماذا تمثل المناطق المشار لها (3 2 1) ؟
س : حدد نقطه المصب والمنبع في الشكل ؟
س : استخرج الفاصل الراسي في الشكل ؟

الشكل (4) سؤال متوقع



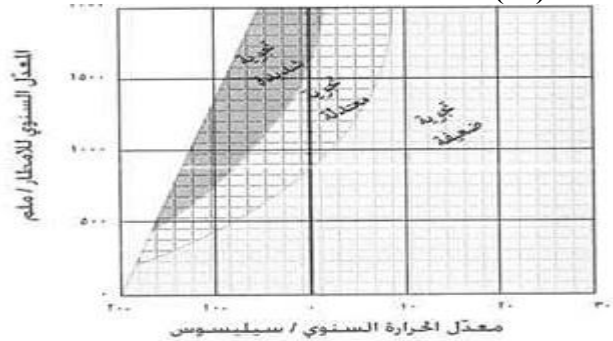
س : ما نوع العملية التي يقوم بها نهر سرعته (100سم/ثانيه) ويحمل رواسب قطر حبيباتها (0,01ملم)؟ نقل
س : ما نوع العملية التي يقوم بها نهر سرعته (10سم/ثانيه) ويحمل رواسب قطر حبيباتها 10ملم ؟ ارساب

الشكل (5)



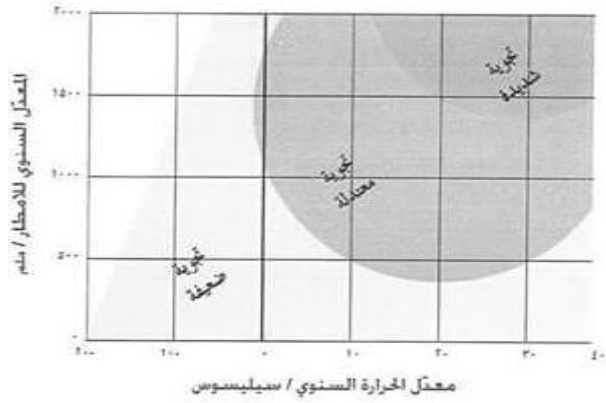
س : ماذا يمثل الشكل ؟
س : ما مراتب الانهار المشار لها (حسب ما هو مطلوب) ؟
س : ماذا تمثل الارقام (حسب ما هو مطلوب) في الشكل ؟
س : خطوط تقسيم المياه في تغير مستمر ؟

الشكل (6)



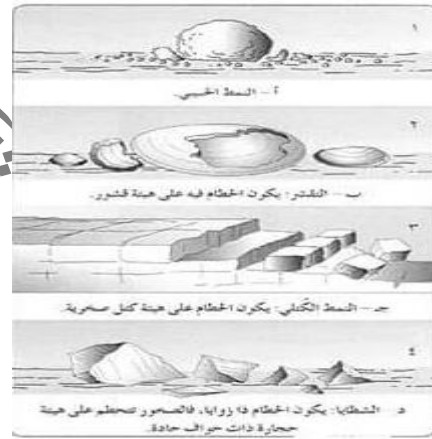
س : ما شدة التجوية عند النقطة (حسب الطلب) ؟
س : ما درجة التجوية عند النقطة (حسب الطلب) ؟
س : ما شدة التجوية عند منطقه درجة حراره فيها 10 درجات ومعدل الامطار السنوي 2000ملم ؟

الشكل (7)



- س : ما شدة التجوية عند النقطة (حسب الطلب) ؟
 س : ما درجة التجوية عند النقطة (حسب الطلب) ؟
 س : ما شدة التجوية عند منطقة درجة الحرارة فيها 10 درجات ومعدل الامطار السنوي 2000 ملم ؟
 س : كون تعميم يوح العلاقة بين التجوية الكيميائية والحرارة والامطار ؟

الشكل (8)



البيئة

07753391338

أ. شامد الغزاليه
0775391338

أ. شامد الغرابية 0775391338

أ. شامد الغزاليه
0775391338