

حصّة المراجعة لمادة المحاسبة المحوسبة

أولا : الشاشات

السؤال الأول : اذكر أربع مكونات للشاشات التالية :

. معلومات دليل الحسابات : عملة ، مستوى ، رقم الحساب / اسم حساب ، حالة حساب ، مركز تكلفة ، قبول حركات / كشف حساب ، تاريخ ، طبيعة حساب

ملاحظة اي شاشة تبدأ

معلومات كلمة او معلومات كلمة و كلمة
مكوناتهم : رقم كلمة اسم عربي كلمة اسم انجليزي... كلمة

. معلومات المستودعات : رقم مستودع ، اسم عربي مستودع ، اسم انجليزي مستودع

. معلومات الموردين : رقم مورد ، اسم عربي مورد ، اسم انجليزي مورد

. أوامر الشراء :

. مستند مبيعات :

. ثوابت المؤسسة مستودع : تاريخ ، رقم المؤسسة ، طريقة احتساب التكلفة

. معلومات المادة "بطاقة المادة الرئيسية " :

السؤال الثاني : اشترت المؤسسة بضاعة بقيمة ٦٠٠٠ من شركة الوسام نقدا فما هي خطوات تسجيل الفيد حاسوبيا ؟

. تفعيل المؤسسة النشطة ثم قائمة ثم ثم

. اوامر ثم اضافة وتعينة مكونات الشاشة :

. تنفيذ ثم خروج

. ترغب المؤسسة بإضافة المورد راند رقمه ٧ ورقم حسابه ٤٠٠١١٠٠ وانتمائه ٢٤٠٠ دينار فما هي الإجراءات اللازمة لذلك حاسوبيا ؟

. تفعيل المؤسسة النشطة ثم قائمة ثم

. اوامر ثم اضافة وتعينة مكونات الشاشة :

. تنفيذ ثم خروج

. اشترت المؤسسة ٣٠ تلفاز بسعر ١٠٠ دينار للجهاز من شركة الوسام نقدا

المطلوب : أ) ما اسم المستند المستخدم لاثبات العملية السابقة في المستودع

لمستند ب) . تفعيل المؤسسة النشطة ثم قائمة ثم ثم

. اوامر ثم اضافة وتعينة مكونات الشاشة :

. تنفيذ ثم خروج

. طلبت الإدارة تقريرا اجمالي في ٢٠١٤/٨/٢ عن الزيون مراد رقمه ١٠٠١٤٠

المطلوب : أ) ما اسم التقرير الأنسب لذلك

ب) ما هي خطوات إعداده

تذكر اي تقرير :

لا يوجد اضافة / ينتهي برسم الطابعة

مكوناتهم : مدى تاريخ ، مدى مستند ، مدى حساب

مؤسسة الأهل التجارية

السنة طبيعة الفاتورة سقف الإئتمان مستند رئيسي

حالة المادة طريقة حساب مستند فرعي

التكلفة المادة قابلة للتلف فترة الأمان

الكمية السعر اجمالي مبلغ

البيانات

الحساب : المدین والدائن

المادة

الصف

محمد عواد

حذف 14 إضافة 13

مجموع اجمالي

مجموع المدین المحلي : 15 1000

مجموع الدائن المحلي : 16 7000

17 >> الأوامر

18 إضافة

19 تعديل

20 حذف

21 تنفيذ

22 تراجع

23

24

25 خروج

١. ما اسم المؤسسة النشطة ؟ مؤسسة

٢. ما هو المفتاح الذي يظهر تلقائياً عند اختيار إضافة ١٨ ؟

٣. هل هنالك علاقة بين مفتاح ١٨ ومفتاح ١٣ ، برر اجابتك ؟ نعم علاقة تسمى الإضافة

حيث أن إضافة يسار لتفعيل حقول الشاشة ، وإضافة بالاسفل لإضافة البيانات لشاشة العرض

٤. هل هنالك علاقة بين مفتاح ٢٠ ومفتاح ١٤ ، برر اجابتك ؟ نعم علاقة تسمى الحذف

حيث أن حذف يسار تقوم بحذف بيانات الشاشة التي تم حفظها وحذف بالاسفل لحذف البيانات من شاشة العرض

٥. اذكر رقم المفتاح للاستخدامات التالية :

إغلاق الشاشة استخراج نسخة ورقية مطبوعة حفظ بيانات الشاشة

تراجع خطوة واحدة لإلغاء البيانات إظهار أو إخفاء شريط الأوامر الفرعية

إظهار شاشة البحث والاستعلام إظهار شاشة المساعدة والاستفسار

٦. ما هي الخيارات التي تظهر في المستند الرئيسي ، وهل هنالك علاقة له مع المستند الفرعي ؟ برر

مستند قبض ، مستند صرف ، مستند قيد : نعم توجد حيث أن المستند الفرعي نوع من أنواع المستند الرئيسي

٧. هل هنالك علاقة بين المادة قابلة للتلف وفترة الأمان ؟ برر اجابتك

نعم إن كانت المادة معرضة للتلف فإننا نحدد الأمان ، وإن لم تكن تتلف فلا نحدد

٨. هل هنالك علاقة بين الكمية والسعر وجمالي المبلغ ، برر اجابتك

عند تعبئة الكمية والسعر يظهر اجمالي المبلغ تلقائياً (الكمية x السعر = اجمالي المبلغ)

٩. ما الفرق بين اجمالي المبلغ و بين المجموع الإجمالي ؟

اجمالي المبلغ يكون لمادة واحدة ، والمجموع الإجمالي : هو مجموع الإجمالي لجميع المواد الظاهرة في شاشة العرض

١٠. ما هي الخيارات التي تظهر في طبيعة الفاتورة؟ نقدي ، ذمم

١١. ما المقصود بسقف الائتمان للمورد؟ الحد الأعلى من الدين الممنوح من المورد للمؤسسة عند شرائها على الحساب

١٢. ما هي الخيارات التي تظهر بمفتاح "طريقة حساب التكلفة"؟ وبأي شاشة يظهر؟

تظهر الخيارات : المتوسط المرجح ، الوارد أولا صادر أولا وتكون في شاشة ثوابت المؤسسة مستودع

١٣. ما هو الإجراء الواجب اتباعه لحذف مادة من شاشة العرض؟ نظل المادة ثم نختار حذف بالاسفل

١٤. ما الذي يظهر تلقائيا في أمر الشراء عند اختيار السعر والكمية؟ إجمالي المبلغ

١٥. ما الذي يظهر تلقائيا في مستند استلام المشتريات عند اختيار أمر الشراء؟ اسم المورد

١٦. ما الذي يظهر تلقائيا في شاشة رديات المبيعات عند تعبئة مستند المبيعات الكمية؟ سعر البيع وإجمالي المبلغ

١٧. ماذا تتوقع أن يحدث عند الضغط على الأوامر فور ظهور الشاشة؟ يظهر شريط الأوامر الفرعية

١٨. ما هو آخر أمر يتم استخدامه في التقارير؟ طباعة

١٩. ما هي الخيارات التي تظهر في المفاتيح التالية :

طبيعة الحساب : مدين ، دائن ، غير محدد

نوع الحساب : عنوان مجموع ، يقبل الحركة

حالة الحساب : ساري ، موقوف

كشف الحساب : قائمة الدخل ، حقوق الملكية ، المركز المالي

قبول الحركات : يدوي ، آلي ، يدوي آلي ، لايقبل الحركات

٢٠. ما هي التقارير التي تظهر تفاصيل الحركات لحساب محدد؟ تقرير حركات يومية ، كشف حساب تفصيلي

٢١. ما أهمية شاشة معلومات المستودعات؟ للتمييز بين المستودعات المتعددة

٢٢. ما أهمية التحديث للمستودع؟ يعمل على ترحيل مستندات البيع والشراء وإرسال قيود تلقائية للمحاسبة العامة

٢٣. لماذا تظهر شاشة تحذيرية عند الضغط على تنفيذ في شاشة التحديث؟

لعدم إمكانية الحذف أو التعديل بعد اتمام التحديث

سؤال:أجب عن الأسئلة المتعلقة التقرير التالي التالية :

التاريخ : 2007/6/21						
مؤسسة الأمل التجارية						
نظام المحاسبة العامة						
الصفحة : 1						
الحساب : 12011000 : الصندوق						
0,000						
رصيد بداية الفترة الأجنبية : 0,000						
الفترة : 2007/6						
نوع المئدة	رقم المئدة	تاريخ المئدة	مدين	دائن	الرصيد	البيانات
مئدة القبض	1	2007/6/21	1000,000	0,000	1000,000	بيع بضاعة نقدا
مئدة صرف	1	2007/6/21	0,000	500,000	500,000	شراء بضاعة نقدا
مئدة القبض	2	2007/6/21	500,000	0,000	1000,000	استلام عمولة سداد
مئدة القبض	3	2007/6/25	300,000	0,000	1300,000	بيع بضاعة نقدا
مئدة صرف	3	2007/6/28	0,000	100,000	1200,000	تسديد قيمة البضاعة
مجموع الفترة	2007/6		1800,000	600,000	1200,000	
مجموع الحساب			1800,000	600,000	1200,000	

س١. ما اسم التقرير السابق؟

س٢. لماذا تم صرف نقدي بتاريخ ٢٨/٦/٢٠٠٧؟

س٣. ما رصيد الحساب الظاهر من خلال التقرير؟

س٤. ما هي مصادر النقدية الظاهرة من خلال

التقرير السابق؟

س٥. ما مجموع الحركات المدينة من ٢١/٦/٢٠٠٧

ولغاية ٢٨/٦/٢٠٠٧؟

س٦. ما هي خطوات الوصول الى هذا التقرير؟

الأسئلة المقترحة لمادة المحاسبة المحوسبة

ثانيا : الحل العملي :

السؤال الأول :

في ٨/١ اشترت مؤسسة الضياء ٣٠ تلفاز بسعر ١٠٠ دينار للجهاز من شركة الوسام نقدا

في ٨/١٢ باعت مؤسسة الضياء ٢٠ تلفاز بسعر ٢٠٠ دينار للجهاز لشركة المشرق بشيك

المطلوب :



(١) إثبات القيود اليومية حسب الجرد الدوري والمستمر في شركة الضياء

(٢) إثبات قيد اليومية في شركة المشرق حسب الجرد المستمر

(٣) تصوير حساب الصندوق إن علمت أن رصيده ١٠٠٠٠ دينار

(٤) كتابة قيد الإقفال لحسابات: فوائد مدينة، المبيعات، بضاعة اول المدة، ملخص دخل ربح، مسحوبات شخصية

(٥) إثبات قيد بضاعة آخر المدة

السؤال الثاني : أخذت الأرصدة من شركة الوليد التجارية في ٢٠١٤/١٢/٣١ :

٦٦٠٠٠ مبيعات ، ٦٠٠٠ خصم ومردودات مبيعات ، ١٢٠٠٠ صافي مشتريات ، ٢٠٠٠ فوائد دائنة

٧٠٠٠ مصاريف الإدارة ، ٣٠٠٠ نقل مبيعات وإعلانات ، ٤٠٠٠ بضاعة ٢٠١٤/١/١

١٠٠٠ نقل مشتريات ، ١٠٠٠ فوائد مدينة ، ١٢٥٠٠٠ رأس المال ٢٠١٤/١/١

المطلوب :

١. إعداد قائمة الدخل إن علمت أن بضاعة آخر المدة حسب سعر الكلفة قدرت بمبلغ ١٤٠٠٠ دينار

وحسب سعرها السوقي ١٠٠٠٠ دينار

٢. إعداد حقوق الملكية إن علمت أن المسحوبات الشخصية ٥٠٠٠

السؤال الثالث :

أخذت الارصدة من شركة القمة التجارية في ٢٠١٤/١٢/٣١ :

١٠٠٠٠ صندوق وبنك ، ٢١٠٠٠ سيارات ، ١٠٠٠ مجمع استهلاك سيارات ، ٤٠٠٠٠ دانون

٧٠٠٠٠ أراضي ، ٦٠٠٠٠ صافي حقوق الملكية ، ٨٥٠٠٠ مشتريات ، ٧٤٠٠٠ صافي مبيعات

المطلوب : إعداد المركز المالي

السؤال الرابع :

تتعامل مؤسسة الوليد بمادة موبايل ايفون ٦ حيث رقمه ١٤٧ و يبلغ الرصيد ٢٥٠ جهاز في حين ربطته بحد أدنى ٥٠٠ جهاز وفيما يلي العمليات التالية :

١/٥ باعت الوليد ٥٠ جهاز لشركة الإسراء التجارية

١/٧ ردت شركة الإسراء ٢٠ جهاز لعدم مطابقة المواصفات

١/٧ باعت المؤسسة ٧٠ جهاز لشركة الإخوة التجارية

١/٩ اشترت الوليد ٦٠٠ جهاز من المورد شركة الوحدة التجارية

١/١٠ ردت الوليد ٥ أجهزة بسبب التلف لشركة الوحدة التجارية

المطلوب : ١. إعداد بطاقة صنف المادة للرقابة على المخزون لمادة الموبايل

٢. تحديد التاريخ الذي استطاعت عنده المؤسسة تجاوز الحد الأدنى

٣. كم يبلغ الرصيد في ١/٧

السؤال الخامس :

(أ) تتعامل شركة الوسام بفئة الأدوات الصحية ٢٢ وفئة البلاط ٣٣ وفئة الدهانات ٤١ وفيما يلي العناصر التالية :

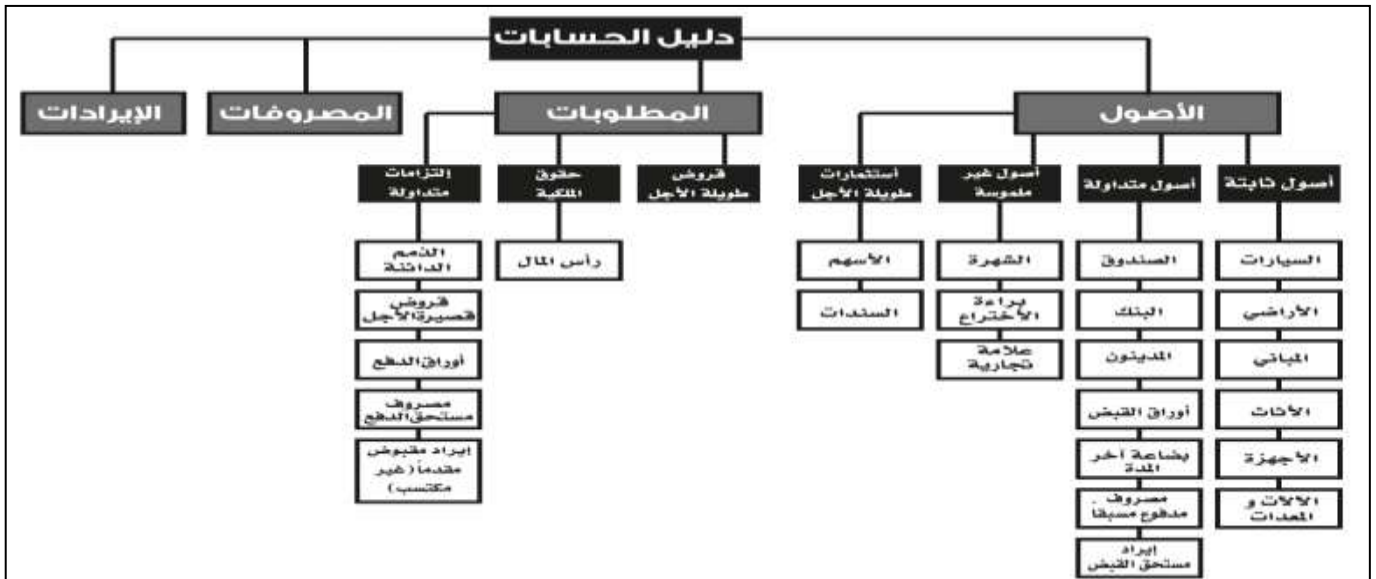
رخام أسود	سيراميك	رخام
سيراميك بني	مواسير بلاستيك	مواسير

المطلوب : صنف العناصر السابقة لأصناف ومواد حسب الفئات مرقمة ترقيميا مناسبة ، واذكر أربع وحدات

(ب) تتعامل شركة الرياض بالمواد التالية :

قلم حبر سائل	دفتر رسم	دفتر مدرسي
قلم حبر جاف	أقلام ألوان	دفتر محاضرات

اقترح للمواد السابقة فئة واصناف وقم بتصنيف المواد تبعا للأصناف والفئة المقترحة



دفتر الأستاذ : الدفتر الذي تسجل أو تثبت فيه العمليات المالية مبنوية وموزعة على شكل حسابات حيث تثبت في كل حساب منها العمليات الخاصة بذلك الحساب

الترحيل : نقل طرفي القيد المحاسبي (المدين، الدائن) من دفتر اليومية العامة لكل حساب إلى صفحته المخصصة في دفتر الأستاذ العام

الترصيد : إيجاد الفرق بين الطرف المدين والطرف الدائن بحيث تكون طبيعة الرصيد مطابقة للطرف الأكبر

تصوير الحساب : القيام بعملية الترحيل والترصيد معا

ما هي الأمور التي يجب الأخذ بها عند التعامل مع بضاعة آخر المدة ؟

١ - نوع جرد البضاعة في آخر الفترة المالية (الجرد الدوري أم الجرد المستمر)

٢ - أسلوب تقييم البضاعة في آخر المدة (المتوسط المرجح أم طريقة الوارد أولا صادر أولا)

المشتريات :
البضاعة التي يتم شراؤها
من أحد الموردين ليعاد
بيعها للزبائن بهدف الربح

أنواع المستندات المحاسبية (للقيد) :
الصرف ، القبض ، القيد

أدنى طرق الشراء والبيع
١. نقدية ٢. بشيك ٣. ذمم (على الحساب ، آجلة)

المبيعات : البضاعة التي يتم بيعها للزبائن بهدف الربح

كيف يمكن معرفة رصيد حساب ما من خلال برنامج ITAC ؟
 الاستعلام عن رصيد حساب / كشف حساب تفصيلي و إجمالي

حسابات تستخدمها المؤسسات التجارية ولا تستخدمها الخدمية
مشتريات و مبيعات والخصم ومردودات

لماذا تقوم المؤسسات التجارية بإعداد التقارير ؟
لأنها تحتاج لمراجعة / للإطلاع على تفاصيل الحساب
للحصول على كشف شعيرة إجمالية أو تفصيلية والناتج السنوية
لنشاطها

سؤال : ما هي الحسابات المتعلقة بالمشتريات والمبيعات ؟ 1. خصم مشتريات او مبيعات 2. مردودات مشتريات او مبيعات

مصاريف الشراء : (أ) جمرق (ب) نقل المشتريات (ج) تأميه على البضاعة (د) عمولة وكلاء شراء

وجه المفاضة	المؤسسة التجارية	المؤسسة الخدمية
١. النشاط الرئيس	بيع سلع للزبائن مثل : المواد الغذائية ، ملابس ، مواد تنظيف...	خدمة للزبائن مثل : خدمات الصيانة وخدمات العتاف ، وخدمة المواصلات
٢. اسم الحساب المستخدم لإيراد الإيرادات	حساب المبيعات	حساب إيرادات الخدمات
٣. الأساس المستخدم لتسجيل العمليات المالية	تستخدم أساس الاستحقاق	غالباً تستخدم الأساس القدي

تقوم المؤسسات التجارية غالباً بالبيع على الحساب ، هل ذلك ؟

لعدم توفر السيولة الكافية/ لتسهيل أمور البيع مما يؤدي لزيادة المبيعات /حتى تستطيع المؤسسة منافسة المؤسسات الأخرى/ لتشجيع بيع البضاعة المتدسة

هل : تؤثر الحواسيب في حياتنا اليومية بشكل كبير ؟ ١. زيادة السرعة ٢. تقليل التكاليف ٣. تحسبه النوعية ٤. القدرة الفائقة على التخزين و الاسترجاع

يتوجب على المحاسب قبل تسجيل العملية حاسوبياً أو يقوم بتسجيلها يدوياً أولاً ، هل ؟ لتخديد حسابات العملية المالية وقيمتها وأرقامها بشكل صحيح

التقارير : كشوف مالية إجمالية أو تفصيلية تخص أي حساب أو مجموعة من الحسابات حيث يبيئه الرصيد وتبيئه الأطراف المدينة والدائنة المؤثرة فيها

التقارير الشهرية : كشوف تبيئه نتيجة ما سجل منه عمليات مالية على أي حساب شهرياً

فوائد إعداد التقارير الشهرية ؟ أ) تدقيق المستندات المقبوضة يدوياً مع المسجلة حاسوبياً (ب) تحديد أسباب الفروق بينه أنصدة الحاسوبية والفعلية ومعالجتها (ج) تحقيق أهداف الرقابة المالية والإدارية على الحسابات (د) المساعدة في اتخاذ القرارات الإدارية والمالية

فوائد كشف الإيرادات والمصروفات : يساعد على التخطيط المالي / يساعد على اتخاذ القرارات الإدارية والمالية / تحديد نسبة

التحديث بشرط إعداد التقارير وكذلك بشرط إعداد الاستعلام عن رصيد الحساب / بشرط الاستعلام أن تقوم بعملية التحديث الاستعلام : معرفة رصيد أي حساب في أي تاريخ محدد بإيجاد الفرق بين مجموع حركاته المدينة ومجموع حركاته الدائنة

وجه المفاضة	التحديث اليومي	الترحيل اليومي
مستوى الدقة	درجة عالية من الدقة	أقل دقة
السرعة في الإنجاز	تتم بسرعة جدا	يحتاج إلى وقت وجهد كبير
إمكانية التعديل	لا يمكن التعديل على الحركات التي تم تحديثها إلا عن طريق إثبات قيود التصحيح	يمكن إجراء التعديل

التقارير اليومية	التقارير الشهرية	التقارير السنوية
تقارير الحركات اليومية	تفصيلي / إجمالي / المصروفات / الإيرادات / ميزان المراجعة بالجاميع والأنصدة	ميزان المراجعة / الدخل / حقوق الملكية / الميزانية العمومية / كشف توزيع الأرباح

كشف الحساب التفصيلي	كشف الحساب الإجمالي
يظهر تفاصيل ما سجل على الطرف المدين وما سجل على الطرف الدائن	يظهر مجموع الطرف المدين للحركات المالية ومجموع الطرف الدائن
يظهر الرصيد في نهاية كل شهر	يظهر الرصيد النهائي للحساب المحدد

الفائدة التقارير السنوية؟ الحاجة الإدارة للحكم على نتيجة أعمالها واتخاذ القرارات المهمة والاستراتيجية في حياتها التي من أهمها الاستمرار في نشاطها التجاري أو التوقف عنه

التقارير اليومية: كشف تبييه الحركات اليومية التي سجلت لحساب أو أكثر خلال فترة تاريخية محددة حسب المستند المحدد

يجب أن يتوازن ميزان المراجعة المحوسب المستخدم في برنامج ITAC **حلك** ؟ لأن البرنامج يرفض أي قيد غير متوازن

لماذا يتم إعداد ميزان المراجعة . لمعيد لإعداد القوائم المالية / كشف الأخطاء الحسابية المختلفة / التأكد من صحة عملية التصيد

قائمة الدخل : تمكننا من معرفة نتيجة نشاط المؤسسة من ربح أو خسارة خلال فترة مالية محددة

أذكر فوائد إعداد قائمة الدخل ؟ ١. تحديد نتيجة عمل المؤسسة التجاري ٢. مساعدة أصحاب الملكية على اتخاذ القرارات الخاصة باستمرار نشاط المؤسسة ٣. مساعدة الجهات الداخلية والخارجية التي تتعامل مع المؤسسة على اتخاذ القرارات المناسبة ونحوها

ما فوائد إعداد التقارير اليومية ؟
متابعة الحركات اليومية قبل إجراء عملية التحديث
إمكانية حصر الأخطاء الحسابية من حيث التسجيل ومعالجتها
إمكانية حذف أي عملية يرغب المحاسب في التراجع عنها

تفضل قائمة الدخل ذات الخطوات المتعددة على قائمة الدخل ذات الخطوة الواحدة حلك ذلك ؟

١. تبييه مصادر الدخل ، والأنشطة الرئيسة ٢. تبييه أنواع المصاريف بالتفصيل ٣. تبييه مصادر تكلفة البضاعة المباعة

أذكر أهداف قائمة المركز المالي ؟ ١. مساعدة أصحاب الملكية والإدارة والجهات الداخلية والخارجية على اتخاذ القرارات المناسبة تجاه المؤسسة

٢. مساعدة الإدارة على وضع الخطط المالية والإدارية لحل مشاكل موجودة ٣. بيان الموقف المالي للمؤسسة في تاريخ محدد

فسر وجود رقم حساب صافي الدخل على شاشة قائمة المركز المالي؟ لأن قائمة المركز المالي تعتمد على رأس المال نهاية السنة والذي يتم احتسابه من خلال صافي الدخل

أذكر حساب إجمالي يظهر في قائمة المركز المالي ويحتاج إلى كشف تفصيلي ملحق ؟ حساب الزعم المدينة (المدينون) وحساب الزعم الدائنة (الدائنون)

الفاتورة : وثيقة صادرة عن المؤسسة البائعة وتنضمه الكمية المباعة من البضاعة للزبون ومواصفاتها من حيث : أرقامها ، أوزانها ، سعر الوحدة الواحدة ، المبلغ الإجمالي

أهمية الفاتورة : تعتبر من أهم المستندات التي تتداول بين التجار كونها تدعم صحة العملية المالية وتبينها في البيع أو الشراء

برامج الإقفال (الإغلاق) السنوي ؟ هو تسجيل قيود الإقفال للحسابات المؤقتة التي هي الأساس لإعداد القوائم المالية

بالحسابات المؤقتة ؟ هي الحسابات التي يبدأ بصيبتها صفرا وينتهي صفرا وهي : المصروفات ، الإيرادات ، المسحوبات الشخصية ، ملخص الدخل

ما علاقة أحميه المستورد بنظام معلومات المستورد ؟ يعتبر أحميه المستورد أهم عنصر من عناصر المخرجات الذي ينفذ النظام. يقوم بإدخال المعلومات ومعالجتها

ايهما تفصيل نظام بيوي ام محوسب ؟ محوسبا ، انزيا : الدقة والسرعة في المعالجة بعكس النظام البيوي الذي يحتوي فرضا أكبر للخطأ ، وبطأ

وجه المقارنة	التحديث اليومي	التسجيل السنوي
الموعد	يتم يوميا	يتم في نهاية السنة المالية
الشمول والنتائج	لا يعطي قوائم مالية	يعطي قوائم مالية
في الحسابات الختامية	لا يستخدم	يستخدم
إقفال الحسابات	لا يتم إقفال الحسابات	يتم إقفال الحسابات المؤقتة

ما هي المستندات الخاصة لحركة البضاعة التي تعتمد عليها بطاقة الصنف ؟

- فواتير الشراء / - فواتير البيع / - مستند مرتجع (ديات) مشتريات - مستند مرتجع (ديات) مبيعات / مستند بضاعة تالفة

توجد عدة طرق متعارف عليه لحساب تكلفة المخزون ، أذكرها ؟
(أ) طريقة الوارد أولا صادر أولا (ب) طريقة المتوسط المرجح

يوصف المستورد بأنه نظام معلومات ، وضح ذلك او ما مكوناته ؟

(أ) المدخلات : مثل فواتير الشراء ، فواتير البيع ، مستند مرتجع مشتريات ، مستند مرتجع مبيعات

(ب) الإجراءات والعمليات (معالجة) : إدخال الحركات المتعلقة بالبضاعة إلى نظام المستودعات وتحديث الحركات

(ج) المخرجات : التقارير الخاصة بالمخزون مثل : أصدرة المواد ، الحد الأدنى ، الحد الأعلى ، قيمة المخزون

سقف الإلتزام : هو الحد الأعلى من الدين الممنوح للمؤسسة من قبل المورد عند شراء بضاعة منه على الحساب

ما هي فوائد استخدام بطاقة صنف المادة ؟ . إعداد التقارير اللازمة بالمخزون . / إحتكام الرقابة على المخزون بمقارنة الأرصدة الموجودة في البطاقة /

تظهر حركات المخزون الواردة (المشتريات ومردودات المبيعات) والصادرة (المبيعات ومردودات المشتريات)

ما أهمية وفوائد استخدام برنامج ITAC لطريقة الجرد المستمر للبضاعة ؟

. يمكننا من تحديث المخزون بعد كل عملية له من شراء أو بيع أو مردودات . / يمكننا من الوصول إلى كمية المخزون في أي وقت وبشكل مستمر

محمد عواد
0788118727

ما هي خطوات تأسيس مستودع باستخدام برمجية ITAC ؟

1. توثيق المؤسسة - مستودع
2. معلومات المستودعات
3. متسلسلات المستندات
4. معلومات فئات المواد وأصنافها
5. معلومات الوحدات
6. معلومات الموردين
7. بطاقة المادة الرئيسة

الوحدة : تحديد الوسيلة المستخدمة كأداة لقياس وحدة المخزون

الصف : مجموعة جزئية من الفئة وتتضمن عدة مواد
يجب تعبئة عدد من الشاشات قبل البدء في تعبئة بطاقة المادة الرئيسية وهي :

1. شاشة معلومات الموردين
2. شاشة معلومات الفئات والأصناف
3. شاشة معلومات الوحدات

الفئة : هي المجموعة الرئيسة التي تنتمي إليها عدة أصناف مختلف المواصفات ضمن فئة معينة

المادة : أصغر مكون من أصناف المخزون

يقوم المشتري أحيانا برد جزء من البضاعة للأسباب التالية :

1. عدم مطابقة المواصفات
2. تعرض البضاعة للتلف
3. تأخر وصول البضاعة

التحديث اليومي للمستودع : ترحيل المستندات التي أحرت خلال العمل من مستند استلام المشتريات ومستند رديات المشتريات ومستند المبيعات ومستند رديات المبيعات حيث تتم العملية بعد القيام بإعداد المستندات سابقة الذكر

ما هي التقارير التي تتضمنها قائمة المستودعات في برمجية المحاسبة؟ 1. تقرير الحركات اليومية 2. تقرير معلومات المواد وكمياتها

ما معنى أن تقوم المؤسسة بتحديث الجرد الأدنى للمخزون؟ قيامها بالمحافظة على كمية محددة من المخزون لا تقل عنه في أي وقت من أوقات السنة

أذكر طرق إعداد تقرير معلومات المواد وكمياتها كما في ITAC ؟ 1. معلومات المواد وكمياتها جميعا في المستودعات 2. تحديد المدى المطلوب لمستودع معين أو مادة معينة

أيضا أفضل براءتك للاستخدام في المؤسسات التجارية : الجرد الدوري أم المستمر؟ بر إجابتك ؟

1. لا يحتاج إلى وقف العمليات أثناء الجرد 2. يحتاج إلى عدد أقل من الافراد 3. يتم فيه تعديل القيود أولا بأول 4. الرقابة على مواد المستودع

ما مزايا تحديث الجرد الأدنى للمادة ؟ 1. استمرار تزويد الرئاسه دون توقف وبالتالي المحافظة عليهم 2. عدم ضياع فرص تحقيق الأرباح في حال طلب البضاعة وعدم

3. استمرار طلب البضاعة من الموردين وبذلك تزيد ثقة الموردين بالمؤسسة 4. استمرارية طلب المواد بشكل مبرر للحصول على أسعار مناسبة

أهمية تحديث الجرد الأعلى للمادة ؟ 1. لأن تخزين كمية أكبر من المطلوب يكلف المؤسسة أموالا طائلة 2. تأخذ حيزا كبيرا في المستودع لا يمكنه استغلاله في تخزين مواد أخرى أكثر مبيعا 3. تعرض المواد المخزنة للتلف

نتيجة : أ. التخزين مدة طويلة ب. لانتهاج صلاحيتها ج. نتيجة تغير نمط طلب المستهلك

ما هي معايير تحديث الجرد الأدنى

أو الجرد الأعلى للمخزون ؟

1. نوع المادة

2. تكلفة الوحدة

3. تكلفة التخزين

4. قابلية المادة

5. معدل الطلب على المادة

6. موسمية الطلب على المادة

ما معنى أن تقوم المؤسسة بتحديث جرد أعلى للمخزون ؟

أي يجب على المؤسسة ألا تشتري المزيد من مادة ما إذا وصلت كمية المخزون منها إلى حد معين تحدده المؤسسة

وجه المقارنة	مستند أمر شراء أو أمر بيع	مستند استلام مشتريات أو مستند مبيعات
إدخال البضاعة للمستودع :	لا يدخل بضاعة للمستودع	يدخل بضاعة للمستودع
أثره على القيد المحاسبي :	لا يسجل قيدا محاسبيا بناء عليه	يسجل قيدا محاسبيا بناء عليه
إعداد المستند :	يعبر عنه رغبة المؤسسة في شراء بضاعة	يعبر عنه البضاعة المستلمة فعلا
التحديث :	لا يحدث	يحدث

وجه المقارنة	الجرد الدوري	الجرد المستمر
الحسابات المستخدمة	بضاعة أول المادة / المشتريات / مردودات المشتريات ومسحوقاتها/ مصاريف الشراء	بضاعة في المخازن / تكلفة البضاعة المباعة
تحديث كمية المخزون	تبييه بالعد الفعلي	تبينها بطاقة الصنف بعد كل عملية شراء او بيع
قيد إثبات بضاعة آخر المادة	يتم إثبات قيد لبضاعة آخر المادة : مع < / > بضاعة آخر المادة إلى < / > ملخص الادخل	لا يوجد قيد

محمد عواد

0788118727