

بسم الله الرحمن الرحيم



المملكة الأردنية الهاشمية
وزارة التربية والتعليم
إدارة الامتحانات والاختبارات
قسم الامتحانات العامة



امتحان شهادة الدراسة الثانوية العامة لعام ٢٠١٩

س
د

(وثيقة محمية/محمود)

مدة الامتحان : ٢٠٠

المبحث : العلوم المهنية الخاصة (إنتاج ملابس) / ف ١ + م ٣

اليوم والتاريخ: الثلاثاء ٢٠١٩/٦/١١

الفرع : الاقتصاد المنزلي

ملحوظة : أجب عن الأسئلة الآتية جميعها وعددها (٥) ، علماً بأن عدد الصفحات (٣) .

السؤال الأول: (٢٦ علامة)

(٤ علامات)

أ) عرّف كلاً من المفاهيم والمصطلحات الآتية:

- المود بورد الثالث.

- الغبنات.

ب) يتكوّن هذا الفرع من (٧) فقرات، انقل إلى دفتر إجابتك رقم الفقرة وضع إشارة صح (✓) أمام العبارة الصحيحة وإشارة خطأ (X) أمام العبارة الخاطئة. (١٤ علامة)

١- من مواصفات القامة المعتدلة تساوي بروز البطن والحوض.

٢- ظهر رداء الدالماتيك في الحضارة البيزنطية.

٣- يتميز كم القميص بوجود اسورة.

٤- من أكثر الياقات المتصلة شيوعاً الياقة البحرية.

٥- السفيفة حزام عريض مصنوع من الحرير.

٦- للتأكد من مقاس البنسات يتم تسريحها قبل خياطتها وتثبيتها.

٧- تتم الدرزة على طبقتين من القماش.

(٨ علامات)

ج) صنّف كلاً من الياقات التالية إلى (مسطحة أو مرتفعة):

١- الياقة البيبي.

٢- الياقة العسكرية.

٣- الياقة السبور.

٤- الياقة القميص.

الصفحة الثانية

السؤال الثاني: (٢٦ علامة)

أ (قارن بين كل من:

- ١- الملابس النسائية في (الحضارة الفرعونية ، الحضارة الرومانية) من حيث نوع الأقمشة المستعملة.
- ٢- اتجاه انحناء خطوط القصات الطولية في منطقتي (الصدر ، الخصر).

ب) اذكر ثلاثاً من مواصفات ملابس كبار السن.

(٦ علامات)

ج) لفتحات حفرة الرقبة أشكال عدّة، وضحها.

(٦ علامات)

د) اقترح الإجراء المناسب لكل ممّا يأتي:

(٦ علامات)

- ١- المحافظة على نظافة القماش عند تحديد مسافات الخياطة.
- ٢- ضمان عدم وجود شد عند ارتداء قطع الملابس ذات القصات المنحنية.
- ٣- تسهيل عملية ارتداء وخلع الكم في قطعة ملابس الأطفال الرياضية.

السؤال الثالث: (٢٤ علامة)

أ (استنتج الأساس الفني للتصميم لكل ممّا يأتي:

(١٠ علامات)

- ١- تركيز النظر أو الانتباه المفاجئ إلى جزء معين في التصميم عند مشاهدته.
- ٢- تساوي الأجزاء والأشكال والألوان وتشابهاها في كلا جانبي التصميم.
- ٣- العلاقة بين الجزء والأجزاء الأخرى في التصميم الواحد.
- ٤- الترابط بين جميع عناصر التصميم المستعملة.
- ٥- انتقال العين بهدوء من جزء إلى آخر دون وجود حركات أو نقلات سريعة مفاجئة.

ب) عرّف كلّ ممّا يلي:

(١٠ علامات)

- ١- التقليل ما أمكن من الأزرار والأربطة في ملابس ذوي الاحتياجات الخاصة.
- ٢- يتم نقل المخطّط الأساسي المعياري للجزء العلوي من ورق الرسم إلى الورق المقوى.
- ٣- يتم قص السجاف الموروب من قماش قطعة الملابس ذاتها أو من قماش أخف منه.
- ٤- تستعمل الحشوات اللاصقة أو غير اللاصقة لحشو الياقات المتصلة.
- ٥- للكسم بنسة صغيرة عند خط المرفق.

ج) يتخذ الذراع أشكالاً عدّة، بين اثنين منها.

(٤ علامات)

الصفحة الثالثة

السؤال الرابع: (٢٦ علامة)

أ) اذكر ثلاثة لكل من:

(١٢ علامة)

١- أشكال الكم الركلان. ٢- مواقع تحرير بنسة الصدر.

(٦ علامات)

ب) يُشكّل المرد الجزء المضاف للمخطّط الأساسي لقطعة الملابس.
١- حدّد نوعين منه. ٢- على ماذا يعتمد عرض المرد؟

(٨ علامات)

ج) اختر من الصندوق المجاور شكل الخطوط التي تتناسب أشكال الجسم الآتية:

- الخطوط المائلة بالاتجاه العمودي
- الخطوط الأفقية العرضية
- الخطوط الزخرفية
- الخطوط العرضية المنقطعة
- الخطوط الأفقية الظاهرة كخط الكتف

١- الجسم الطويل النحيل.

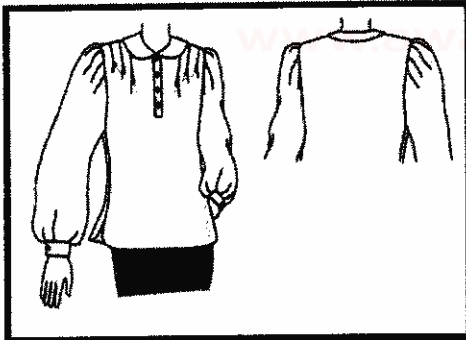
٢- الجسم القصير البدين.

٣- الجسم القصير النحيل.

٤- الجسم الطويل البدين.

السؤال الخامس: (٢٣ علامة)

(٧ علامات)



أ) تمعن البلوزة بالتصميم الموضح جانباً، ثمّ أجب:

١- حدّد شكل المرد.

٢- صِف كلاً من: (الياقة ، الكم).

٣- حدّد ثلاثة من علامات دقّة ضبط وضع الكم

على قطعة الملابس.

(١٦ علامة)

ب) أكمل الفراغ في العبارات الآتية، وانقل الإجابة كاملة إلى دفتر إجابتك:

١- كم الكيمونو هو أحد أنواع الأكمام

٢- الألوان التي توحى بالدفاء هي الألوان

٣- الثوب الوحيد في الأردن من قماش ملون هو ثوب منطقة

٤- يعتمد رسم المخطّط الأساسي للجزء العلوي على قياس

٥- يتم تثبيت خياطة نهاية البنسة (رأس البنسة) بـ طرفي خيطي الخياطة.

٦- تؤثر الخطوط المائلة في شكل الجسم حسب درجة

٧- النقوش المشتقة من المصادر الطبيعية أو الأشكال الهندسية تُعد من أنواع النقوش

٨- قماش الستان البناعم يُظهر الجسم من حجمه.



الجمهورية العربية السعودية
وزارة التربية والتعليم
إدارة الامتحانات والاختبارات
قسم الامتحانات العامة

صفحة رقم (١)

المبحث : العلوم الطبيعية الخاصة بالإنسان (ف١ + ف٢)

مدة الامتحان : $\frac{٣}{٢}$ ساعة

التاريخ : الثلاثاء ١١/٦/١٩٧٠

الفرع : الاقتصاد المنزلي

الإجابة النموذجية :

رقم الصفحة في الكتاب	الإجابة النموذجية :
	السؤال الأول [٤٦ علامة] الفرع (٤ علامات) .
٨٧	- المواديبورب الثالثه - لونه كحلي على قاعه بلوانه النكه يكون لهم رائحة بخار الأولاه صالح واليه تعلق على الموسم الأخرى سيقم عرض الأزياء عليه .
١٦٤	- الفطائر كالتالي - فطائر مدروزة طعم القاشه وبعضها تحمير أخرى لا تخبز أو تساءل طعم قلمك اطلاقه . (٤ × ٤ = ١٦ علامات)
	الفرع (١٤ علامة) .
(١١ - ١٣)	
٢٥٤-٢٥٧	✓ - ٢
١٦١-١٦٩	X - ٤
	✓ - ٦
١٣٦	X - ٧
	(٤ × ٧ = ٢٨ علامة)
	الفرع (٨ علامات)
٢٣٢	١- الباقة البيبي - مسطحة
٢٣٣	٢- الباقة الكوري - من طرفه
٢٣٣	٣- الباقة السور - من طرفه
٢٣٤	٤- باقة القريم - من طرفه
	(٤ × ٨ = ٣٢ علامة)

رقم الصفحة في الكتاب	
	السؤال الثاني [٢٦ علامة]
	الفرع م (٨ علامات) .
١٢	١- الخطارة الفرعية :- الأمانة الكتابية .
١٣	الخطارة الروائية :- الأمانة الكتابية والصفحة والحبر .
	(٢ × ٤ = ٨ علامات)
١١٦	٢- منقحة الصدر :- الأختاء الخارج (محدباً) .
	منقحة الخصر :- الأختاء الداخلة (مقعراً) .
	(٢ × ٤ = ٨ علامات)
	الفرع ب (٦ علامات)
٥٩	١- أنه تكون مائة كلمتهم وراحتهم .
	٢- أنه تكون ذواته فقواته من الأمام بحيث يركبها
	و يخلصها بسهولة دون الاعتماد على غيره .
	٣- أنه تسمى حركتها بالرفع
	٤- أنه تكون مجلة التاميم و فظيف الوزن و قريحة
	و ناعمة .
	٥- أنه تسمى ألواليا لولا البيرة والشمع
	(٣ × ٦ = ١٨ علامات)
	الفرع م (٦ علامات) .
٢٠٦	١- الفتحة مع حروف علة شكل سين .
	٢- فتحة مع حروف حقيقي .
	٣- الفتحة مع حروف نقلية .
	(٣ × ٦ = ١٨ علامات)
	الفرع د يتبع

رقم الصفحة في الكتاب	
	تابع لسؤال الثاني
	الفرع ٥ (٦ درجات)
١٣١	(١) تحديد صافيات الجيازية على ورقة رسم الخطوط على شكل توزيع على النماذج.
١٧٦	(٢) تلوين على ليني القيمة و التقييم على صافيات الجيازية الخطوط المنحنية
٢٧٤	(٣) تلوين صراط على تبيك زراية العلم.
	(٣ × ٦ = ١٨ درجات)

رقم الصفحة في الكتاب	
	السؤال الثالث [٤٤٤]
	الفرع ٣ (١٠ علامات) .
٥١	١- الأيدية
٤٧	٢- الموازنة المتكافئة
٥٣	٣- التناهي
٤٦	٤- الوحدة
٥٠	٥- الأيقاع المتدرج (١٠ علامات)
	الفرع ٤ (١٠ علامات) .
٦٠	١) حنة لا تطابق صاحبها و ليرتديها و يلعبها بصوتها
١٢٨	٢) ليرحل - تعالىه و هو قوله بصوت سليمة
١٨٨	٣) لتليل الساء على المرغوب فيه على الخياطة و قلمه المطايع .
٢٥٧	٤) لتعويها و لمعطائها السهل الملهو
٢٨٨+٢٨٧	٥) لتأيد على التكيم و صولة الحركة .
	(١٠ = ٥ × ٢) (١٠ علامات)
	الفرع ٥ (٤ علامات) .
٩٩	١- الأراج المثالي : يكون متفقاً من بداية راس السكة
+	حنة السوي ثم يبدأ بالنافذ حنة السوي .
١٠٠	٢- الأراج النظيف : يكون عظيم و الطم .
	٣- الأراج المتناهي : يكون منقطعاً و بارزاً للخارج أصل رأس السكة .
	٤- الأراج كثير الاصل : يكون منقطعاً على رأس السكة حنة السوي .
	(٤ = ٢ × ٢) (٤ علامات)

رقم الصفحة
في الكتاب

السؤال الرابع [٢٦ علامة]

الفرع ٣ (١٢ علامة).

١٤٥

١- اذكر مجال:

- البروز العالي.

- البروز المنخفض.

- البروز العميق (٣ × ٦ = ١٨ علامة)

٢- صاغة التحوير:

١٤٥

- صاغة الارتفاع

- صاغة الانخفاض

١٤٦

- صاغة التحوير

- صاغة التحوير

- صاغة التحوير

- صاغة التحوير

- صاغة التحوير

- صاغة التحوير

(٣ × ٦ = ١٨ علامة)

الفرع ٤ (٦ علامة)

١٤٦

١- ا- اورد العادي

ب- اورد ذو المصنوع من الأجزاء

ج- اورد الأقسام على المتماثل

د- اورد المتكامل (٥ × ٢ = ١٠ علامة)

١٤٦

٢- يفتقر عندهم اورد فانه قياس قلم الزر (٦ علامة)

الفرع ٥ (٨ علامة).

١٤٩

١- الخطوط الأفقية العريضة.

٢- الخطوط العريضة المتوسطة.

٣- الخطوط الأفقية الظاهرة كخط السكة.

(٤ × ٢ = ٨ علامة)

رقم الصفحة من الكتاب	
	السؤال الخامس (٣٤٣ عروكة).
	الفرع ٣ (١٤٤٣ عروكة)
٣٣٩	١- مرد عليل (٤٣١ عروكة)
	٢- بامك يسير (٤٣١ عروكة)
	كم بزم من راسه في سورة عذيق (٤٤٤ عروكة)
٣٣٤	٣- ٤- مطابقة الكلمات مع تقوية منتم في
	٥- وجود اشباع كاف في قوله الجاء العلوي من النجم
	٦- ملاءمة الجهد السطحي من النجم لشكل الاربع
	٧- ملاءمة لمول النجم لمول الذراع
	(٣ × ١ = ٣ عروكة)
	الفرع ٤ (١٦٤٣ عروكة)
٢٩٩	١- المتصلة
٣٢	٢- الحارة
٢٥	٣- معان
٣٢١	٤- صيط الصدر
١٦١	٥- يرفط حروف خيط الجبال
٢٦	٦- مياها
٣٧	٧- الرخرفية
٤٥	٨- الكه
	(٨ × ٢ = ١٦ عروكة)