

امتحان شهادة الدراسة الثانوية العام ٢٠١٨ / الدورة الشتوية

(وثيقة محمية/محدود)

س
د
١ ١٥

مدة الامتحان :
اليوم والتاريخ: السبت ٢٠١٨/٠١/١٣

المبحث : الإنتاج النباتي/الفصل الثاني+المستوى الرابع
الفرع : الزراعي

ملحوظة : أجب عن الأسئلة الآتية جميعها وعددها (٥) ، علماً بأن عدد الصفحات (٤) .

السؤال الأول: (٢١ علامة)

(٦ علامات)

أ (عرّف كلاً من المفاهيم والمصطلحات الآتية:

- ١- الضرر الاقتصادي.
- ٢- المكافحة المتكاملة.
- ٣- الجرعة القاتلة النصفية.
- ٤- المكافحة الحيوية.
- ٥- الحجر الزراعي.
- ٦- فترة الأمان.

(٥ علامات)

ب) نظم برنامجاً لكل من الآتية:

- ١- دورة زراعية لمحصول الشعير في كل من المناطق المطرية والمناطق المروية.
- ٢- برنامجاً لتسميد محصول القمح في المناطق المروية.

(٥ علامات)

ج) من خلال دراستك لمحصول الذرة الصفراء، حدّد ما يأتي:

- ١- المواعيد المناسبة للزراعة بهدف استعمالها في صناعة السيلاج.
- ٢- كمية البذور اللازمة للدونم في حالة الزراعة نثرًا للحصول على السيلاج.
- ٣- الدورة الزراعية المناسبة.
- ٤- علامات النضج للمحصول.

(٥ علامات)

د) تتكاثر الحشرات بوساطة البيوض، وتمرّ هذه البيوض بنوعين من التطوّر للتحوّل إلى حشرة كاملة. وضّح ذلك بالإجابة عن الآتي:

- ١- سمّ هذين النوعين من التطوّر.
- ٢- ارسم المراحل التي تمر بها الحشرة في كل من هذين النوعين من التطوّر.
- ٣- اذكر مثالين على كل نوع من أنواع التطوّر.

يتبع الصفحة الثانية

الصفحة الثانية

السؤال الثاني: (١٨ علامة)

(٤ علامات)

أ) قارن بين نباتي الحلبة والزعتر من حيث:

- ١- الأوراق. ٢- الأزهار.
٣- الثمار. ٤- البذور.

(٣ علامات)

ب) حدّد الطور أو الأطوار التي تُحدث الضرر للنبات لكل من الحشرات الآتية:

- ١- حَقَّار جذور اللوزيات.
٢- حَقَّار ساق الذرة.
٣- الفلوكسيرا.
٤- الذبابة البيضاء.
٥- عتّة درنات البطاطا.
٦- سوسة أغصان الزيتون.

(٦ علامات)

ج) علّل كلّ ممّا يأتي:

- ١- تحتاج نباتات البايونج إلى السّماد وخاصةً الفسفوري.
٢- التسميد النيتروجيني غير ضروري لنباتات الحلبة.
٣- يوصى باستخدام كميات قليلة من القزحة من قِبَل الإنسان.
٤- يُنصح بعدم تأخير إجراء عمليات الترقيع في النباتات الطيبة والعطرية إلى أكثر من أسبوعين.
٥- تتميز النباتات الطيبة والعطرية عن غيرها من المحاصيل الأخرى بارتفاع الميزة النسبية.
٦- يُنصح بتعقيم التربة قبل زراعتها بأشتال الزعتر.

د) على دفتر إجابتك ضع أمام التقسيم العلاجي في العمود (أ) ما يناسبه من النباتات الطيبة والعطرية

(٥ علامات)

في العمود (ب).

| العمود (أ) التقسيم العلاجي | العمود (ب) النباتات الطيبة والعطرية |
|------------------------------------|-------------------------------------|
| ١- مجموعة النباتات المطهّرة | - العرقسوس |
| ٢- مجموعة النباتات المليّنة | - الحلبة |
| ٣- مجموعة النباتات الطاردة للديدان | - الزنجبيل |
| ٤- مجموعة النباتات المقويّة | - الزعتر |
| ٥- مجموعة النباتات المغذية | - الشيح |
| | - حبة البركة |

يتبع الصفحة الثالثة ...

انصفحة الثالثة

السؤال الثالث: (١٨ علامة)

أ) وضح الأسس الثلاثة التي بُني عليها النظام التصنيفي للحشرات. (٣ علامات)

ب) ما الأثر الطبي والعلاجي لكل من النباتات الطبية والعطرية الآتية: (٦ علامات)

١- البابونج.

٢- الفزحة.

٣- الزعتر.

ج) فسّر سبب إجراء كل من العمليات الزراعية الآتية: (٥ علامات)

١- تقليل الريّ عند اقتراب نضج بذور القمح.

٢- عدم إدخال نبات دوار الشمس ضمن دورات زراعية قصيرة مع محاصيل أخرى.

٣- الخفّ للشمندر السكري.

٤- قطف قمّة نبات العصفور.

٥- الحصاد اليدوي لمحصول العدس في الأردن.

د) صِف عملية تجهيز الأرض وزراعتها بتقاوي الميرمية. (٤ علامات)

السؤال الرابع: (١٣ علامة)

أ) تتبّع بالرسم دورة حياة حقّار ساق الذرة، موضّحاً عليها الأطوار المختلفة. (٤ علامات)

ب) كيف تكافح مرض التدرّن التاجي؟ (٤ علامات)

ج) أكمل الفراغ في الجمل الآتية بالمعلومة المناسبة، وانقل الإجابة إلى دفتر إجابتك: (٥ علامات)

١- المحصول الحقلّي شبه الشوكي الذي يتبع الفصيلة المركّبة هو

٢- تتراوح نسبة الزيت في بذور السمسم ما بين

٣- المحصول الحقلّي الذي تستمر دورة حياته مدّة عامين، إذ يعطي في العام الأول نموّاً خضريّاً وجذريّاً،

وفي العام الثاني يعطي ثماراً هو

٤- الفصيلة النباتية التي تتميز بقدرتها على تثبيت النيتروجين الجوّي في التربة هي

٥- المحصول الحقلّي الذي تتميز حبوبه باحتوائها على مادة الجلوتين هو

يتبع الصفحة الرابعة ...

السؤال الخامس: (١٥ علامة)

أ) كيف تحكم على إصابة النبات بكل من الآفات الآتية:
 ١- سوسة أغصان الزيتون.
 ٢- حفار ساق التفاح.
 ٣- عثة درنات البطاطا.

ب) اذكر علامة واحدة من علامات النضج لكل من المحاصيل الحقلية الآتية:
 ١- السمسم.
 ٢- العنبر.
 ٣- دوار الشمس.
 ٤- الشمندر السكري.
 ٥- العدس.

ج) يتكوّن هذا الفرع من (٧) فقرات لكل فقرة أربعة بدائل ، واحد منها فقط صحيح . انقل على دفتر إجابتك رقم الفقرة ورمز الإجابة الصحيحة لها على الترتيب.
 (٧ علامات)

١- تُسمّى المبيدات التي تخترق أنسجة النبات ولا تسري مع عصاراته بالمبيدات:

أ) (الجهازية) ب) شبه الجهازية ج) غير الجهازية د) المعلقة

٢- يصل عدد أجيال حافرة أنفاق البندورة (توتا أبلوتا) في السنة إلى:

أ) ٤ (ب) ٦ (ج) ٨ (د) ١٢

٣- تُقدّر العتبة الاقتصادية لحشرة المنّ عندما تصل نسبة الفروع المصابة إلى:

أ) ١٠% (ب) ١٥% (ج) ٢٥% (د) ٣٥%

٤- يصل عدد أجيال حشرة سوسة أغصان الزيتون في السنة إلى:

أ) ٢ (ب) ٣ (ج) ٤ (د) ٥

٥- الحشرة التي تمتاز بوجود آلة وضع بيض حادة تخترق بها القشرة الخارجية للثمرة وتضع البيض بداخلها هي:

أ) ذبابة الفاكهة (ب) سوسة أغصان الزيتون (ج) الحشرة القشرية الحمراء (د) الفلوكسيرا

٦- من الأمثلة على الآفات الحيوانية غير الحشرية:

أ) حفار ساق الذرة (ب) العنكبوت الأحمر (ج) الذبابة البيضاء (د) عثة درنات البطاطا

٧- تتكوّن عجينة البوردو من أحد المكونات الآتية على الترتيب:

أ) ١ كغم كبريتات النحاس + ٥ كغم من الجير + ١٠ لتر ماء

ب) ١ كغم كبريتات النحاس + ٥ كغم من الجير + ٢٠ لتر ماء

ج) ٢ كغم كبريتات النحاس + ٥ كغم من الجير + ١٠ لتر ماء

د) ٢ كغم كبريتات النحاس + ٥ كغم من الجير + ٣٠ لتر ماء

﴿ انتهت الأسئلة ﴾



صفحة رقم (١).

المبحث: الإنتاج النباتي - لفصل نباتي + مستوى الرابع.
الفرع: الزراعي
مدة الامتحان: ١٥ د / ١ س
التاريخ: ١٣ / ١ / ٢٠١٨ م

| رقم الصفحة في الكتاب | الإجابة النموذجية: |
|----------------------|--|
| | السؤال الأول ٢١ علامة |
| | (٢) ٦ علامات علامة / مفهوم |
| ٢٠٢ | * الضرر الاقتصادي: مقدار الضرر الذي تكبدته تلك المزرعة بسببها أو نتيجة على شكلين المتكافئين |
| ٢٠٥ | * المتكافئ المتكافئ: نظام لوقايه النباتات يدور إلى استخدام مختلف طرقه الوقايه (العلاجية، الزراعية، والكيميائية) والبيئية (الوقاية واحد من طرق الوقاية - البيئية - الأسمدة الأسمدة حيث ببقت الأثره الضارة بسبب تكبد حلا او دون الحد الاقتصادي المرح |
| ١٧٢ | * الحد الأقصى النصفية: هي كمية الجيد (الكمية) التي يمكنه نقل ٥٠٪ من أفراد المجتمع |
| ١٩٠ | * المتكافئ الحيوي: هي المتكافئ يستخدم النباتات الحية (البيئية) لتقليل للتقليل من كثافة المزارع النباتات الحية والبيئية الضارة (الإفادات) إلى قادرون حد الضرر الاقتصادي |
| ١٨٨ | * الحد الزراعي: التشريعات والنظم التي تتحكم في نقل المواد الزراعية من أجل منع دخول الأوبئة والأمراض إلى مناطق أخرى من أراضيها. |
| ١٧٦ | * فترة الرضا: الفترة الزمنية الواجب انقضاها بداية من آخر شهر الحصاد وتحديد القفاي ولتتعد كما ينبغي لتفكيك الجيد وذلك أثناء الحصول النهائي إلى ذلك الحد الاقتصادي الجيد به حسب التكاليف المحملة والربح |
| | (٥) ٥ علامات |
| ١٨ | ١. دوره نباتي بعد الحصاد ٦ شهر + ذرة الخوار - نباتات محاصيل الحبوب (علامة) |
| ١٦ | ٢. تقاي الأسمدة الفوسفاتية عند الزراعة عميق ٢٠ - ٥٠ كغ / دسم أما الأسمدة البترولية واليوريا فتنضاف أثناء موسم النمو ٥ - ٦ دسم عميق ١٥ - ٥٠ كغ / دسم وفي ٥ - ١٠ كغ / دسم يوتاسيوم (٢ علامة) |

رقم الصفحة
في الكتاب

٥. علميات

٢١ ١. تزرع مرتين متتاليتين الأولى في نيسان والثانية تموز علمية

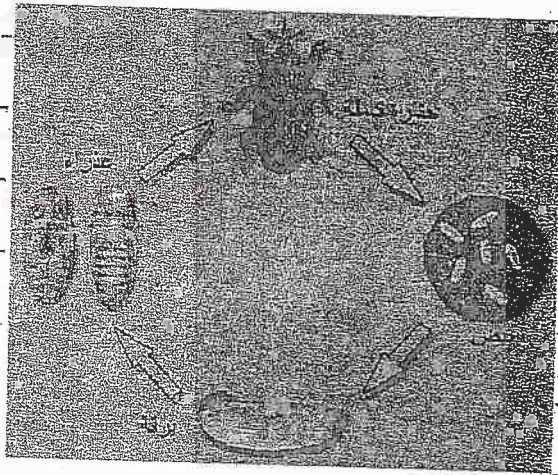
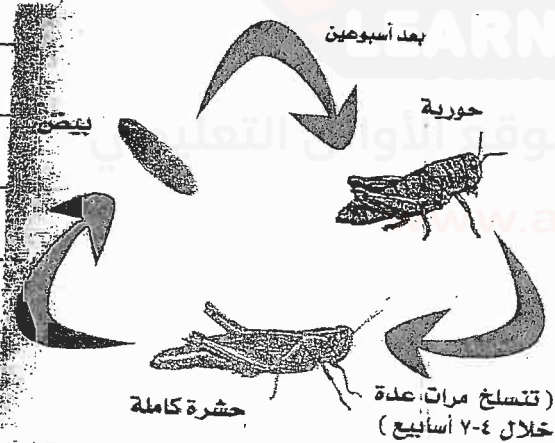
٢٢ ٢. ١٥ أضع علمية

٣. ٢. دوره ثنائيه از تزرع الذره بعد تبوير الهمه في نفس علميات
الأولى ثم تزرع محصود شتوي في نفس التربة ثم تبوير
بزرع الذره في الصيف

٤. ٤. لا اهنز الالوان وفتات اليفه
لا تعامل نحو الصرايب وفتات بيوتها
لا تبيع البذر منقولها علمية

٥. علميات

١٦٨ ١. المقود الكامل والمقود الناقص علمية



تطور حشرة (علمية)

تطور كامل (علمية)

٣ المقود غير الكامل الحراير والحناير
المقود الكامل الفراشات والبعض الحماض والنمل
الذباب المتزلي (علميات)

| رقم الصفحة في الكتاب | السؤال الثاني (١٨ علامة) | | |
|----------------------|----------------------------|---|---|
| | (٤ علامات) | | |
| ١١٦ | الزيت | الكليد | صنف مختار |
| ١٣٥ | صنفه بيض | مركبه الماء ثلاثيه الوريشات مختار | الاوراش |
| | عنفوريه | صنفه صيد عفوريه | الزهار |
| | شمار صنفه قيسم كبريت | شمار طوريه بالهينه شمار صنفه الجريان | الشمار |
| | نيزه صنفه محببه | نيزه صنفه الحنج لوزة ناصفة | النيزه |
| ٢٠٥ | | | |
| ٢١٨ | | | |
| ٢١٦ | | | ٢ علامت ١ علامه / طو - |
| ٢٠٦ | | | ١. اليرقه ٢. اليرقه ٣. الحشره والحوريات |
| ٢٢٥ | | | ٤. الحوريات والحشره اسله ٥. اليرقه ٦. اليرقه |
| ٢٠٩ | | | ٦ علامت علامه / نقليل |
| ١١٢ | | | ١. لونه نيزه الزهار حيا وكودا ويزيد عليه انزيت اطيار وكودا اعفام |
| ١٣٦ | | | ٢. لونه الكيزر لها القدره على تثبيته الزهره الجوي لوورد لعقد لتكثيرها |
| ١٢٩ | | | ٣. له صفات مع فاده تنمي الي ريبك الصابونيه وهذا لانه لها |
| | | | تأثير سام اذا تناولا اذ ان كيميائيه لونه تفرز الي زياده |
| ١٥٠ | | | ٤. كمي لا تحمل تقاوت في نمو النباتات |
| ١٥٨ | | | ٥. يسه ارتفاع العائده ودره الماء اذا انتجت بلوقه كعبه كعاده كعبه |
| ١١٩ | | | ٦. لونه يسه ريشا |
| | | | ٧. للوقايه من مرضه الزويل الفطري لونه تسبه فطريات اخرى |
| ١٥٩ | | | ٨ علامت علامه / بند |
| | | | * حجوم النباتات اطوره الزهر |
| | | | * حجوم نباتات - الكليه الصنفه |
| | | | * حجوم النباتات - الارز للنبات الناع |
| | | | * حجوم النباتات - البقره النخل |
| | | | * حجوم النباتات الحنجره الكليه |

| رقم الصفحة في الكتاب | |
|----------------------|---|
| | السؤال الثالث (المعلمه) |
| ١٦٤ | ٢ علامات علمه / اس ١. الصفات الخارجيه لغيره تعدد كلفته لحيه دروهم رافراو لقم در شكله صفه |
| | النزوات الحسيه مثل فرس الاستقامه - ذرقل وانه وفتح النجه |
| | ٢. القيد الشكلي (الكون) وشويه (الحوافه) ام تام |
| | ٣. الصفات الداخليه تنوع القنفه وكل الصفات الحواسيه وملكه الهيئه در حقه - استاسلي . |
| | ٦ علامات علمه / اثر |
| ١١٢ | البابويج : علاج لصفه اذراف الحمره كود كجشم ، مضاد لتشح ، مهدس در حقه ، حافه الحراة ودر للبول ودر قفصه كلفه ، ارام |
| | الام الحفيه در بعد اناجيه ، اذلات الصدر ، فرد لقايع |
| | در قيامه اذ سالات الصنف ، معالجه الاذيات الحليمه لفرغ |
| | و في حقه لقم و لتهب الاقاقره و تقارح لحنه |
| ١٢٩ | الخرمه : علامه ارتفاع الحراة و علامه كونه در بعد اذراف الحمره ، معتم مغزوي و طارد للفضلات ودر للبول و اللحم و لعضاد و طارد |
| | للدرمانه و زياده منام الجسم |
| ١١٧ | * الزلزاله : صفه البردانه لظفر لقم در كلفه و معالجه الهباته ، مضد كدره الزلزاله و در برمانه كجوه اصله اذراف البرد |
| | در حقه و لتهب الصفه اطواله و صفه اذراف كجوه |
| | صفه لثابه ، هالات البرد و لقره و لقره و لقره |
| | النفثه فقده ، الهه و لقره الحشرات و الهه الصفه و كجوه و لقاقره و لقاقره و صفه لثابه |
| | ٥ علامات علمه / مقيد |
| ١١ | ١. لثابت انتشار اذراف الظفر ٢. لثابت علم الحاصد الحمره لقره |
| ٨ | ٣. لثابت نيزه - اشتهار - مقدره الامنه و هذا صفه ام صنف النيزه لقم و لقره مقدره واحد ما لصفه كجوه اذراف |
| ٧٥ | ٤. لثابت و لثابت هيزه - لثابت - صفه اذراف |
| ٤٥ | ٥. لثابت نيزه اشتهار مقدره مقدره و لقره و لقره لثابت |

رقم الصفحة
في الكتاب

kv

(٤) (٤) (٤) (٤) (٤)

تزداد التيار في شدة تياره أي الجهد ثم تنقل التيارات إلى الجهد
الدراسة في شدة إذا روتت مؤاميرها حين إذا حيز الأثر
يا زارا الكاشاء ورثا وتغيرها وتغيرها إلى كل شرط
كسائه ٧-٩ كم بين الخط ورافر ذلك بعد فتح الجهد
التيه ورافر ثم تزداد سبائك وتغييره البرزخ
٢٥٠-٤٠٠ شارة

رقم الصفحة
في الكتاب

السؤال الرابع ١٢ علامة

٤ علامات

دورة الحياة:

الحشرة الكاملة

عذراء في التربة

تضع البيض على الأوراق

تفقس البيض

يرقات

تصنع أنفاقاً متوازية وعمودية على غرفة الأم
وتظهر نشارة خشبية في أماكن الإصابة

٦٠

٢١٤

٤ علامات

١. زراعة الفواكه والنباتات في ترب قاليه من بيدينا
٢. زراعة الأشجار والنباتات من بيدينا
٣. تجنب إهدار هجرع في الأكل
٤. تقليم الخروع لشح الخلع
٥. إتقان الأكل كالأكل كالأكل كالأكل
٦. علاج النباتات الحماة إهاب شديده وعسرة
٧. زراعة الهرا صكاره لوصف

٥ علامات علامة فرار

٧٤

١. العصف

٦٨

٢. ٤٨ - ٦٠

٧٩

٣. التخذ استرا

٤١

٤. البيقلية

١٤

٥. الفع

| رقم الصفحة في الكتاب | |
|----------------------|---|
| | السؤال الخامس (١٥ علامة) |
| | (٢) ٢ علامتان علامة / ١ صياح |
| ٢٠٥ | ١. تتفقد الديدان أعضاء الجهاز الهضمي وكذلك لقلب وانفاها تطويها إلى أعضاء صوت الأرياف |
| ٢٠٧ | ٢. تتحرك الديدان انفاها في سيقانها الأرياف ليقطع وفرعها وتحرك سائر الجسم إلى مكانه أسفل حادة الدم في فتحة الإصباح |
| ٢١٨ | ٣. يصور نظام داخل الأرياف، تقبب الأورام وتحدث انفاها بالتيار الدم |
| | (٣) ٥ علامات علامة / ١٥ |
| ٦٩ | ١. اهدأ الأورام وتقفها وتكون لوم الأرياف من الأرياف إلى الأرياف في الأرياف |
| ٧٥ | ٢. اهدأ الأورام والأرياف والبيوت |
| ٧٣ | ٣. تتحرك الديدان الأرياف إلى الأرياف الأرياف وتكون في الأرياف إلى الأرياف الأرياف وفيها قسم الأرياف |
| ٨٠ | ٤. تتحرك الديدان الأرياف وتكون في الأرياف الأرياف وفيها الأرياف الأرياف |
| ٤٥ | ٥. اهدأ الديدان الأرياف والأرياف الأرياف وفيها الأرياف علامة / ١٥ |
| ١٦ | (٢) ١. سبعة علامات (٧) |
| ٢٧ | ٢. ١٢ علامة (١٢) |
| ٢٢ | ٣. ٥٠ / ٢ (٢٠) |
| ٢٥ | ٤. ٣ (٣) |
| ٢٨ | ٥. ٣ علامات (٣) |
| ٢٢ | ٦. ٣ علامات (٣) |
| ٢٢ | ٧. ٣ علامات (٣) + ٣ علامات (٣) = ٦ علامات (٦) |

