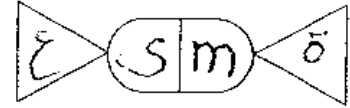


بسم الله الرحمن الرحيم



المملكة الأردنية الهاشمية  
وزارة التربية والتعليم  
إدارة الامتحانات والاختبارات  
قسم الامتحانات العامة



## امتحان شهادة الدراسة الثانوية العامة لعام ٢٠١٩ / التكميلي

(وثيقة بحمية/محدود) د س

مدة الامتحان: ٢ ٠٠

اليوم والتاريخ: الأحد ٢٠١٩/٠٨/٠٤

المبحث : العلوم المهنية الخاصة (إنتاج ملابس) // الورقة الثانية - ف٢

الفرع : الاقتصاد المنزلي (خطة ٢٠١٩)

ملحوظة : أجب عن الأسئلة الآتية جميعها وعددها ( ٥ )، علماً بأن عدد الصفحات ( ٤ ).

السؤال الأول: (٤٤ علامة)

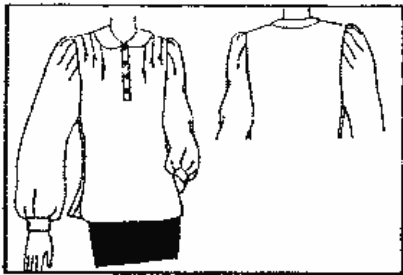
(١٨ علامة)

أ) أكمل الفراغ في كل من العبارات الآتية، وانقل الإجابة كاملة إلى دفتر إجابتك:

- ١) استعمال الزم في ملابس الأطفال يعطي تأثيراً بـ .....
- ٢) يُراعى عند اختيار قبعات رأس الطفل أن تكون مناسبة لحجم الرأس و .....
- ٣) عند تحويل المخطط الورقي تُضاف قيمة الكسرات على الورق أو على .....
- ٤) تُحدّد مسافات الخياطة حول خط القصة المنحنية في ملابس الأطفال بمقدار .....
- ٥) من خصائص نمو الطفل من عمر (١-٢,٥) سنة أن منطقة ..... لم تتحدّد لديهم.
- ٦) ليتم مطابقة قياس الخصر على أجسام الأطفال دون (٧) سنوات يُستعمل ..... في تصاميم ملابسهم.

(١٢ علامة)

ب) تأمل التصميم المجاور، ثم أجب:



١. صف شكل الكم.
٢. تتبع كيف تم تحويل الكم في هذا التصميم.
٣. ما الأمر الواجب مراعاته عند رسم الياقة؟

(١٤ علامة)

ج) رتب بتسلسل المراحل التالية لتفصيل فستان طفلة:

- توزيع قطع المخطط على القماش.
- ثني القماش.
- قص القماش.
- نقل العلامات.
- تثبيت قطع المخطط على القماش.
- تحضير قطع الفستان وتجميعها.
- إعداد القماش وتجهيزه للقص.

يتبع الصفحة الثانية ....

## الصفحة الثانية

## السؤال الثاني: (٣٩ علامة)

- أ) يتكوّن هذا الفرع من (٨) فقرات، انقل إلى دفتر إجابتك رقم الفقرة وضع إشارة صح (✓) أمام العبارة الصحيحة وإشارة خطأ (X) أمام العبارة الخاطئة. (٢٤ علامة)
١. يُفضّل تثبيت مسافات الخياطة على القماش مباشرة ( )
  ٢. يبدأ الأطفال من عمر (١-٢,٥) سنة تعلّم ارتداء ملابسهم بأنفسهم ( )
  ٣. اختيار طول الجوارب للطفل يكون بحسب الحاجة ونوعية الملابس ( )
  ٤. يتم درز الغبنة بغرز طويلة في ذيل الفستان لسهولة فكها عند الحاجة ( )
  ٥. يُفضّل خياطة نهاية طول الكم وإنهاؤها بعد تركيب الكم على قطعة الملابس ( )
  ٦. يتساوى كل من مقياس الصدر والخصر لدى الأطفال في مرحلة ما قبل الروضة ( )
  ٧. يجب ضبط المخطط الأساسي للطفل بحيث يكون ملائماً لجسمه قبل البدء بعملية تحويله ( )
  ٨. اتساع حذاء الطفل عند طرف الإبهام بمقدار (١,٥) سم يُعيق استعمال مشط القدم في حفظ التوازن ( )

(١٥ علامة)

(ب) عتّل كلّ مما يأتي:

١. يُعد تفصيل ملابس الأطفال وخياطتها أسهل من ملابس الكبار.
٢. نقل المخطط الأساسي المعدل إلى ورق رسم المخططات مرّة أخرى.
٣. اعتماد عمر الطفل إلى جانب طوله في جداول القياسات المعيارية.
٤. ضرورة أن يقف الطفل في وضع مريح على سطح مستو عند أخذ قياساته.
٥. وضع المثبتات أو الرسوم في الأمام لقطعة ملابس الأطفال في مرحلة ما قبل الروضة.

## السؤال الثالث: (٣٩ علامة)

(١٥ علامة)

أ) من خلال دراستك لملابس الطفل الرضيع، أجب:

١. حدّد أربعاً من مواصفات ملابس الأطفال لهذه المرحلة.
٢. قدّم توصية مناسبة للأُم لمساعدتها في اختيار تصاميم ملابس لطفلها في مرحلة الحبو (الزحف).

يتبع الصفحة الثالثة ....

## الصفحة الثالثة

(٢٤ علامة)

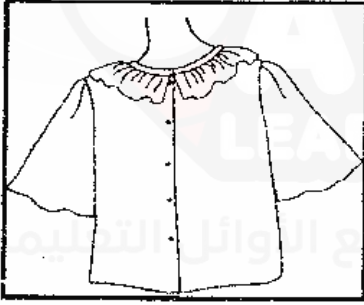
(ب) اذكر اثنين لكل من:

١. طرق تنفيذ الزم في قطعة الملابس.
٢. أشكال التحوير في ملابس الأطفال.
٣. أشكال عدم مطابقة النموذج الخام للجسم.
٤. الفروق بين المخطط الأساسي للأطفال والكبار.

## السؤال الرابع: (٣٩ علامة)

(٣٠ علامة)

(أ) تمعن البلوزة بالتصميم الموضح جانباً، ثم أجب:



١. صيف موديل البلوزة.

٢. أين يتم تنفيذ كلاً مما يأتي:

- رسم المرء ويطأنته.

- وضع الحشوة الخفيفة (الفازلين).

٣. برر كلاً مما يأتي:

- أهمية الشريط الموروب الظاهر في التصميم.

- تنفيذ درزة الزم على خط تركيب الكشكش.

- ثني القماش بالطريقة المناسبة قبل توزيع أجزاء المخطط عليه.

٤. أحد ما يلي لا يعد من الأمور المعتمد عليها لنقل علامات الخياطة على طبقتي القماش، حدده:

(مهارة الشخص، نوع القماش، موقع العلام، طريقة ثني القماش).

(٩ علامات)

(ب) اقترح ثلاثاً من الطرق المثبتة لإطالة عمر البنطلون.

يتبع الصفحة الرابعة ....

## الصفحة الرابعة

السؤال الخامس: (٣٩ علامة)

(٣٠ علامة)

أ) تمعن البنطلون بالتصميم المحدد، ثم أجب:



١. صِف موديل البنطلون.

٢. اذكر القياسات اللازمة لرسم مخطط البنطلون.

٣. بَرِّر كلاً مما يأتي:

- يُفضَّل استعمال قماش سادة عرضه (١١٠) سم لهذا التصميم.

- ضرورة الانتباه عند ثني كلاً من:

(١) القماش المنقوش برسوم ذات اتجاه واحد.

(٢) القماش ذي الوير.

٤. كيف يمكن زخرفة بنطلون بصدر وشيالات وجيوب؟

ب) عدّد ثلاثاً من ميزات المنسوجات المصنوعة من خيوط صناعية مخلوطة مع الخيوط الطبيعية المصدر.

(٩ علامات)

﴿ انتهت الأسئلة ﴾

## امتحان شهادة الدراسة الثانوية العامة لعام ٢٠١٩



وزارة التربية والتعليم  
إدارة الامتحانات والاختبارات  
قسم الامتحانات العامة  
المبحث: العلوم

صفحة رقم (١)

مدة الامتحان: ٢٠

الفرع: امتحان منزلي طلبة (٥٠١٩)

التاريخ: ٤/٨/٢٠١٩

الإجابة النموذجية:

إجابة السؤال الأول [ ٤٤ علامة ]

فرع م (١٨ علامة)

١- الاحتمال

٦٢

٢- لون قطعتي الملابس أو الحالة الجوية

١٧

٣- القماش مباشرة.

٦١

٤- (١٣ م)

٥٨

٥- الخبز

١٣

٦- المطاط أو الأخرقة أو الشبالات

٣٦

(٣ × ٦ = ١٨ علامة)

فرع ب (١٣ علامة)

٣٣٤

١- كم بنز من رأسه مع لاسورة عريضة. (٣ علامات)

٣٤٠

٢- (١) تحويل المخطط الأساسي الى خط كم بنز بسيف في الأعلى  
(٢) حذف حرفين من الـ سورة مع الهول ثم تعديل نهاية الهول بزيادته  
مع الخلق وتقليصه الأمام.

(٣ × ٤ = ١٢ علامة)

٣٤٠

٣- أنه يكون قياس خط التركيب مساوياً لدرج حفره الرقبى على الخط

(٣ علامات)

فرع ج (١٤ علامة)

١١٥ +

(١) إبعاد القماش وتجهيزه للقص (٥) قص القماش

١١٦

(٢) ثني القماش

(٣) توزيع قطع الخط على القماش (٧) قصير قطع القماش وتجهيزها

(٤) تدبير قطع الخط على القماش

(٣ × ٥ = ١٥ علامة)

| رقم الصفحة<br>في الكتاب | إجابة السؤال الثاني [٣٩ علامة]  |
|-------------------------|---|
|                         | فرع م (٢٤ علامة)  |
|                         | ١- ( x ) (ص ٥٨) ( -٥ ) ( x ) (ص ٣٣٤ +)  |
|                         | ٢- ( ✓ ) (ص ١٤+١٣) ( -٦ ) ( x ) (ص ١٤+١٣)   |
|                         | ٣- ( ✓ ) (ص ١٦) ( -٧ ) ( ✓ ) (ص ٥٨)   |
|                         | ٤- ( ✓ ) (ص ١٢٨) ( -٨ ) ( x ) (ص ١٦)  |
|                         | (٨ × ٣ = ٢٤ علامة)  |
|                         | فرع ب (١٥ علامة)  |
| ٢٧                      | ١- لیسالته تمامیمها .<br>(٣ علامات)   |
| ٣٣٧                     | ٢- لیتم رسم خطوط التصميم المطلوبة جميعها على دره رسم الوظفان .<br>(٣ علامات)      |
| س٣٣                     | ٣- لأنه الأطفال الفئة العمرية الواحدة تتقارب مقاساتهم الى حد كبير .<br>(٣ علامات) |
| ٢٧                      | ٤- لضمان دقة أخذ قياسات الجسم .<br>(٣ علامات)                                     |
| ١٤<br>١٥                | ٥- لمساعدته في تمييز الأمام من الخلف في قلوبه الملايس .<br>(٣ علامات)             |

| رقم الصفحة<br>في الكتاب | إجابة السؤال الثالث [ ٣٩ علامة ]                      |
|-------------------------|---|
|                         | فرع: P ( ٥١ علامة )                                   |
|                         | ١- (١) لغومتها  |
| +١٤                     | (٢) خلوها من الأزرار أو الكلف خاصة حول رقبة الطفل     |
| ١٣                      | (٣) ذوات حيايات نظيفة ناعمة .                         |
|                         | (٤) تستعمل الأقمشة القطنية البيضاء أو الفاتحة اللون   |
|                         | لسهولة الفنايه بها آعليها ورقمتهها خاصة الملابس       |
|                         | الداخلية .  |
|                         | (٥) تستعمل الأقمشة القطنية للملابس الأطفال الصيفية و  |
|                         | الصوفية للملابس الشتاء .                              |
|                         | (٦) اضافة اذنيه للرأس والجوارب .                      |
|                         | (٧) انه تلوّن الملابس من كالأطفال وفنفا حبه قليلاً .  |
|                         | (٨) ...   |
|                         | (٩) ...   |
|                         | (١٠) ...  |
|                         | ( ٣ × ٤ = ١٢ علامة )                                  |
| ١٣                      | ٢- (خيار تصاميم الملابس (الأوفر هول) الذي يقفل عند خط |
|                         | الكتف ومقوى في منطقة الركبة تقبلح أقمشة (أبيلر)       |
|                         | ( ٣ علامة )   |



تابع

إجابة السؤال الثالث

فرع ب ( ٢٤ علامة )

٦٢

١- استعمال المطاط (٢) الخيط المطاطية (٣) غرزة عشب البيلين  
على شكل شريطة

(٣ × ٢ = ٦ علامات)

٥٩

٢- ١) نقل خط الضم  
للاشياء المختلفة

٦٢

٢) القصبات الفولتية أو العريضة .  
٣) التوسيعات (٤) التيسبات .

(٣ × ٢ = ٦ علامات)

٣٣٥

٣- ١) الشد (٢) الضيق (٣) الاتساع

(٤) وجود التساع أو فوات .

٤- ١) ثبات حجم نسبة المصدر (على خط الكنتق) في الخط الأساسى

٣٨

للكبار، واختلافه حسب نمو المصدر في خطه الأطفال

(الوثائق) وقد لا توجد نسبة في الخط .

(٢) ثبات حجم نسبة الضم في خطه الكبار، وتغيره في خطه الأطفال

(٣) قد يتساوى عرض الجزء الأمامى والخلفى في بعض خطهات

الأطفال (٦-٤ سنة)، وهذا يعنى وجود في خطهات الكبار

(٤) في خطهات الكبار، تكون الزيادة الأساسية في حجم المصدر في

الجزء الأمامى حسب بروز المصدر، بينما في خطهات الأطفال

تنوزع الزيادة في قياس المصدر بين خطه الأمامى والخلفى .

(٥) مقدار تكسيم الجوانب عند خط الضم يكون ظاهرة في خطهات

الكبار، في حين تتقارب القياسات بين حجم المصدر وحجم الضم

والحوض مما يقلل من ظهور التكسيم .

(٦) طول المصدر (الأمامى) الكسوم حول الظاهر في خطه الأطفال

في مرحلة الطفولة المبكرة وكذلك الحال في خطه الكبار

مع اختلاف الأسباب المؤدية الى ذلك .

(٣ × ٢ = ٦ علامات)



| رقم الصفحة<br>فهرس الكتاب | إجابة لسؤال الرابع [ ٣٩ علامة ]  |
|---------------------------|--|
|                           | فرع م ( ٣٠ علامة )   |
| ٧٦                        | ١- بلوزة بيضاء من الأمام، وبأزرار وعمراء، وحفرة الرقبة دائرية، مضافاً إليها قطعة قماش من صوف (كشكش)، وتنظيف حافتا حفرة الرقبة والكتفين معاً بشريط مورون ظاهراً (بيضا)، وكتم قصير واسع عند عنقها لونه ذكوي (شامو) |
|                           | (٣ × ٤ = ١٢ علامة)   |
| ٧٦                        | ٢- رسم المرء وبطانتها، على الخبز الأمامي (٣ علامات)  |
| ٧٨                        | وضع المشوة الخفيفة (فازلين): على بطانة المرء (٣ علامات)  |
| ٧٦                        | ٣- أهمية الشريط المورون: تنظيف حافتا حفرة الرقبة والكتفين معاً. (٣ علامات)   |
| ٧٦                        | تنفيذ درزة الزم على خط تركيب الشكش: ليتطابق الشكش مع دوران حفرة الرقبة (٣ علامات)  |
| ٧٧                        | ثنى القماش بالطريقة المناسبة: لتوفيق أكس قدر عمله من القماش بما يساهم بالمحافظة على القماش المتبق كقطعة كبيرة يمكن الاستفادة منها فيما بعد (٣ علامات)  |
| ٧٧                        | ٤- طريقة ثني القماش: (٣ علامات)  |
|                           | فرع ب ( ٩ علامات )   |
| ١٣٠ +                     | ١ عمل ترفيع على الوجه الخلفي للقماش في مكانه الرقبة.   |
| ١٣١                       | ٢ تثبت قطعة الأبليل على مكانه الرقبة في النبطونه أو تركيبها وتثبيتها بالقرن اليدوية أو آليا أو غزوة الزكوال.   |
|                           | ٣ تركيب قطعة ترفيع على مكانه الرقبة بالبالة من خلال قص المنطقه البالته وتركيبه وقطعة ابليل أكبر منها.  |
|                           | ٤ تنجيد على منطقة الرقبة. (٣ × ٣ = ٩ علامات)   |

## إجابة السؤال الخامس [ ٣٩ علامة ]

رقم الصفحة  
في الكتاب

فرع م ( ٣٠ علامة )

١- بنظروهم واسع ، جيوب أمامية ، ومطاط على الخصر (٣×٣=٩ علامات) ١.٤

٢- (١) حديد الحوض (٢) فوق السرج (٣) فوق البنطلون (٤) عرض زهامة فتحة سنام البنطلون

١.٥ (٣×٢ = ٦ علامات)

٣- يفضل استعمال قماش سادة (٢٠) : ليشي بالطريقة المناسبة (٣ علامات) ١.٥

الانتباه عند ثني كل من :

\* القماش المنقوش : لتجنب تماكس النقوش عند قوس القماش (٣ علامات)

\* القماش ذي لوب : لتجنب اختلاف اللمعان (٣ علامات)

٤- (١) استعمال الجيوب الخلفية (٢) تطريز أو إبليل على الجيوب ١.٤

(٣) وضع الكلف حول الجيوب (٤) أشكال مختلفة للجيوب

(٥) وضع المشبات المعدنية بدلاً من الأزرار لتثبيت السترات

(٦) الفلز الظاهرة حول الجيوب

(المهلوب زهامة فقط) (٣×٢ = ٦ علامات)

١٨

فرع ب ( ٩ علامات )

(١) سهولة العناية بها وتنظيفها

(٢) سهولة كبتها

(٣) مقاومتها للشد والتلبد

(٤) توجد بألوان وزخارف عدة تناسب مع المناسبات والأعمار والأنشطة كافة

(٣×٣ = ٩ علامات)