

امتحان شهادة الدراسة الثانوية العامة لعام ٢٠١٧ / الدورة الصيفية

(وفيقة محمية/محدود)

د
س
٣٠ ١

المبحث : العلوم الصناعية الخاصة (التنجيد والديكور)/المستوى الثالث مدة الامتحان : ٣٠ دقيقة
الفرع : الصناعي (خطة قديمة)

اليوم والتاريخ: الأحد ٢٠١٧/٠٧/٠٩

ملحوظة : أجب عن الأسئلة الآتية جميعها وعددها (٤) ، علماً بأن عدد الصفحات (٢) .

السؤال الأول: (١٥ علامة)

- أ (عدد ستاً من الصفات الثانوية للنسيج.
- ب) الكشمير من الألياف الحيوانية، بيّن استعمالاته.
- ج) اذكر ثلاثة أنواع من المنسوجات الشبكية حسب الترتيب.

(٦ علامات)

(٦ علامات)

(٣ علامات)

السؤال الثاني: (٢٥ علامة)

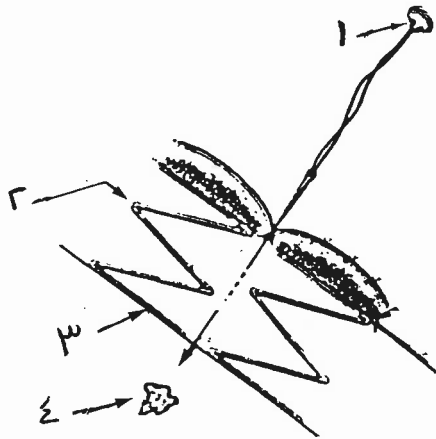
- أ (قارن بين الجوبلان اليدوي والجوبلان الآلي من حيث ظهور الزخارف على المنسوجات.
- ب) تتم عملية التقطيع بمواد وطرق عدّة، اذكرها.
- ج) بيّن خطوات تركيب السحابات على المخدات.
- د (بيّن دلالات الأرقام من (١ - ٤) على الشكل الآتي:

(٥ علامات)

(٦ علامات)

(١٠ علامات)

(٤ علامات)



الصفحة الثانية

السؤال الثالث: (٢٥ علامة)

- أ (٥ علامات) تُصنّف النوافذ من حيث حركتها إلى عدّة أنواع، اذكرها.
- ب) قارن بين النافذة المظلّلة ونافذة تفتح إلى الداخل من حيث دُرف كل منها.
- ج) تتكوّن ستائر الشرائح الرأسيّة من ثلاث طبقات، اذكرها وحدّد ممّ تصنع كل طبقة.
- د (٦ علامات) عدّد ستناً من اللوازم الخاصة لستائر الأقمشة.

السؤال الرابع: (٢٥ علامة)

- أ (٩ علامات) اذكر ستناً من الخصائص المميزة للأثاث الحديث مقارنة بالآثاث التقليدي.
- ب) حدّد القياسات المناسبة لكل من الآتي:
- ١- طول وعرض سرير مفرد.
 - ٢- سُمك طبقة الحشو لقاعدة كرسي تجميل.
 - ٣- سُمك طبقة الحشو لقاعدة كرسي طعام.
 - ٤- سُمك طبقة الحشو لقاعدة كنبه مفردة.
- ج) ما هي الخطوات الرئيسة لتجهيز التغطية الجديدة بواسطة القضبان المعدنية؟ (٤ علامات)
- د (٤ علامات) يكثر استعمال التغطيات (أقمشة أو جلود اصطناعية) المجهّزة مسبقاً بطبقة الحشو والخلفية المنسوجة. فسّر سبب ذلك.

﴿ انتهت الأسئلة ﴾

رقم الصفحة في الكتاب	
	السؤال الثاني (٥٢ علامة)
	١) المقارنة
٣١	<p>ا- الجويلان البروي: تظهر الزخارف على وجه القماش</p> <p>ب- الجويلان لا يخي: تظهر الزخارف على الوجه فقط ولا تظهر على الظهر كالتزه الخيوط المتأصلة.</p> <p>٥, ٢, ٤ = ٤ علامان</p>
	٢) مواد و طرق التقطيع
٥١	<p>ا- التقطيع بالازرار: التقطيع بالمخاطمة</p> <p>ب- التقطيع بالساعة الزخرفية</p> <p>٣, ٤ = ٣ علامان</p>
	٣) خطوط تركيب الشبان على الخزانة
٧٣	<p>ا- تقصه قمتها السمان من الطول الفطوري المناسب للفتحة</p> <p>ب- تقص الشربة الجانبية الخلفية للفتحة من طرفها التقليدي لعادي</p> <p>ج- يضاف الى ذلك زيادة في العرض (العرض) عند تقص الشربة وضابطة مع السمان</p> <p>٣ كتن الحافة العلوية للشربة لعنبره معدار (ه ا علم) ونخاط مع امدى وقصته السمان</p> <p>٤ كتن الحافة العلوية للشربة العلوية معدار (ه ا علم) ونخاط مع قصه السمان الاخرى</p> <p>٥- نغلق السمان وتوضو الشربة في موضعها ونخاط مع الجزء المتبقي من الشربة الجانبية للفتحة مع السمان العلوي والشربة للفتحة بالفتحة العادية</p> <p>٥, ١, ٤ = ١ علامان</p>
	٤) دلالات الارحام
٦٢	<p>ا- نور ٢- زحراء ٣- قوط</p> <p>٤- قوط</p> <p>٤, ١ = ٤ علامان</p>

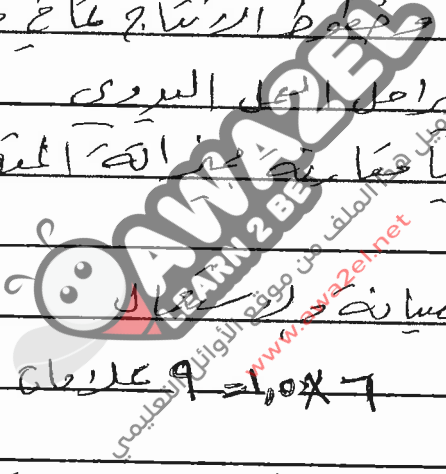
رقم الصفحة في الكتاب	
	السؤال الثالث - ٥ علاوة
	٩ تصنيف النواقد حسب كثرتها
١٨	١- العادية ٢- المتزلقة (حالية) ٣- المتأرجحة
	٤- السائبة - المركبة
	$١ \times ٥ = ٥$ علاوة
	١٠ المقارنة من حيث الارتفاع
	١- النفاذ من الظلال: درجتها اقلية طوية متعددة تفتح الى الخارج
	٢- خافذة تفتح الى الداخل: درجتها عادة تفتح الى الداخل
	$٥ \times ٥ = ٥$ علاوة
	١١ طبقاً لمتى الشرايح الارتفاع
١٦	١- طبق الوجة تصنع من حبات من الارتفاع صناعية (البولستر)
	٢- طبق الخوص تصنع من الارتفاع
	٣- طبق التغطية (المخسفة) تصنع من الارتفاع (الكربون الحوى)
	$٣ \times ٣ = ٩$ علاوة
	١٢ لوزم السائر
٩١	١- الجوز
٩٤	٢- شريط الزم
٩٦	٣- مثالب الزم
	٤- الثقالات
	٥- أكبره من الحمل
	٦- حمل السائر
	٧- لوزم اخرى مثل مقارن، ومحلاق، حيد، حبال، شريط، لوزم
	المطلوب ٦ فقط $١ \times ٦ = ٦$ علاوة

رقم الصفحة في الكتاب	
	السؤال الرابع ٢٥ علاوة
١١٧	٥) الخصائص المميزة للأنتان الحديث مقارنة بالانتان كسليدي
	١- الساطة ولقائنة وطفة الوزن والحال
	٢- استخدام مواد متنوعة مع التوفر التام لخصائص الوظيفية والحالة المناسبة
	٣- تناسب اجان الخلوقة ولتقليل بعض المواد الطبيعية غير المتوافرة او غالية الثمن
	٤- تناسب اجان الاستخدام وبخاصة في العرق محدودة المناهة
	٥- مقاومة العوامل الجوية من حرارة ورطوبة
	٦- سرعة الانتاج لتغطية الحاجات المختلفة والطلبات المتزايدة ، وذلك
	بالتركيز على استخدام الآلات وخطوط الانتاج كما في صناعات الانتاج
	التي بدلا من كثير من اجل العمل اليدوي
	٧- التكلفة القليلة نسبيا مقارنة مع الانتان المتعدد وبالانتان
	التقليدي
	٨- سهولة الصيانة والسيارة
	الطول من ستة قطة ٦ x ٥ = ٩ علاوة
	٩) القياسات
١١٩	١- طول وعرض سرر مفرد : ١٩٠ للطول ، ٩٠ للعرض
١٢٠	٢- سطح طبقة الخشب لقاعدة كرسي تحميل (٥ - ٢٠ سم)
١٢١	٣- سطح طبقة الخشب لقاعدة كرسي طعام : (٣ - ٣٨ سم)
١٢٢	٤- سطح طبقة الخشب لقاعدة كرسي مفرد : (١٢ - ١٤ سم)
	٥ x ٤ = ٨ علاوة
	١٠) كسرة التغطية الحديدية بوضعة القبان الحديدية
١٢٨	١- ترقيم قطع التغطية الحديدية ، وتفصل عن بعضها وعن الجيوب
	٢- لوضع قطع التغطية الحديدية على التغطية الحديدية مع ملاحظة زاوية
	في الطول مقدارها من (١١ - ١٢ سم) لاستبدالها في شد التغطية
	وتدبيرها ، واذ كانت التغطية من الجدار الاصطناعي تتقن العرض نسبة
	(٥ سم) لكل (٥ سم) شد لتغطية في سورها ، وتضاف فيه زيادة

يشير لصفحة

رقم الصفحة في الكتاب	
	السؤال الثالث - ١٥ علاوة
	٥ تصنيف النواقد حسب مراتبها
١٨	١- العادية ٢- المترتبة (جمالية) ٣- المتأرجحة
	٤- السائبة - المركبة
	١ × ٥ = ٥ علاوة
	٦ المقارنة من حيث الارتفاع
٨٠	١- الناقذة عظملة: درجتها اقلية طويلة متعددة تفتح الى الخارج
	٢- الناقذة تفتح الى الداخل: درجتها عادية تفتح الى الداخل
	٥ × ٥ = ٥ علاوة
	٧ طبقات سائر الشرائع الشعرية
١٦	١- طبقة الوجة تصنع من محاضن من الياق صناعية (الولتر)
	٢- طبقة الخو تصنع من الياق صناعية (الكريل ربحوي)
	٣- طبقة التقوية (المخضبة) تصنع من الياق صناعية (الكريل ربحوي)
	٣ × ٣ = ٩ علاوة
	٨ لوازيم السائر
٩١	١- الجور
٩٤	٢- شرط الزم
٩٦	٣- مائة الزم
	٤- التقاليد
	٥- كبره من الجمل
	٦- جمل السائر
	٧- لوازيم اخرى مثل مقارن ومحالين الجند، جبال شرط، الجبالان
	١ × ٦ = ٦ علاوة
	٨ المثلول ٦ فقط

رقم الصفحة في الكتاب	
١١٧	<p>السؤال الرابع ٢٥ علاوة</p> <p>٥) الخصائص المميزة للأنتان الحديث مقارنةً بالانتان التقليدي</p>
	<p>١- الساطة و لمقاومة و طفعة الوزن و الجمال</p> <p>٢- استخدام مواد متنوعة معًا لتوفير التآخيشية الوظيفية و الجمالية و تناسب الاحتياجات المطلوبة و لتقليل بعض المواد الطبيعية غير المتوافرة أو غالية الثمن</p> <p>٣- تناسب اعالن الاستخدام و خاصة في العزل بحوره الخاصة</p> <p>٤- مقاومة العوامل الجوية من حرارة و رطوبة</p> <p>٥- سرعة الإنتاج لتغطية الحامات المختلفة و لطلبان المترادة و ذلك بالتكثف على استخدام الآلات و خطوط الإنتاج مما يخفف من مصانع الإنتاج</p> <p>٦- التكلفة القليلة نسبيًا مقارنةً مع الانتان التقليدي</p>
	<p>٧- سهولة الصيانة و لمقاومة</p> <p>الطول من ٦ إلى ٩ علاوة</p> <p>٨) القياسات</p> <p>١- طول و عرض سري مقدر : ١٩٠ للطول ٩٠ للعرض</p> <p>٢- سماكة طبقة الحشو لقاعدة كرسى تحملية (٥ - ٨ سم)</p> <p>٣- سماكة طبقة الحشو لقاعدة كرسى نظام : (٣ - ٨ سم)</p> <p>٤- سماكة طبقة الحشو لقاعدة كرسى مفردة : (١٢ - ١٤ سم)</p> <p>٩ = ٢ × ٨ علاوة</p> <p>٩) كسرة التغطية الحديدية بوضعة القبان الحديدية</p> <p>١- ترفع قطع التغطية الحديدية و تفصل عن بعضها عن الحبوب</p> <p>٢- توضع قطع التغطية الحديدية على التغطية الحديدية مع ملاحظة زاوية في الطول مقدارها من (١٠ - ١٢ سم) لاستبدالها في شد التغطية و تثبيتها و اذا كانت التغطية من الجدار الاصطناعي تفصل العزل نسبة (٥ سم) لكل (٥ سم) شد لتغطية في سورها و تصانف فيه زيادة</p>



يشير لصفحة

رقم الصفحة
في الكتاب

تابع السؤال الرابع

١٤٩

في العزم للقوسين الطرفيين (الأمامية والخلفية) لسهل
شدها وتدريبها وتحدد ارتفاع القطع (تنقل عن قاعدة) وتقع
٣- تقع قطع من أطولين (القائس الحام) العمل الجيوب
وتكون على شكل شعاعي عرضها (لا رسم) أو على شكل
الجيوب العديدة أيضا وطول قطع النقطة الجديدة
٤- تمام قطع النقطة مع بعضها ومع الجيوب وتحدد على
طولها خط صريحا طوليا (من الامام ومن الخلف)

$$x = 1 \times 6 = 6 \text{ الأمامية}$$

ملاحظة: تعتبر اجابة الطالب صحيحة اذا استطاع اتصال

المحلولة المطلوبة بالاجابة الامامية

٥- تفهيم استعمال النقطيات المحيطة وتبينها

لقله شكلها وواعكائيه خواصها وتبينها بالاجابة
وسرولة استعمالها في عملها

