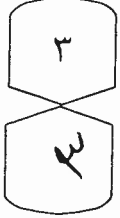


| رقم الصفحة<br>في الكتاب |   |
|-------------------------|---|
|                         | السؤال الثالث - ٢٥ علاوة                                      |
|                         | ٥ تصنيف النواقد حسب مراتبها                                   |
| ١٨                      | ١- العادية      ٢- المترتبة (جمالية)      ٣- المتأرجحة        |
|                         | ٤- السائبة      ٥- المركبة                                    |
|                         | ١ × ٥ = ٥ علاوة   |
|                         | ٦ المقارنة من حيث الارتفاع                                    |
| ٨٠                      | ١- الناقذة عظملة: درجتها اقلية طويلة متعددة تفتح الى الخارج   |
|                         | ٢- ناقذة تفتح الى الداخل: درجتها عادية تفتح الى الداخل        |
|                         | ٥ × ٥ = ٥ علاوة   |
|                         | ٧ طبقات سائر الشرائع الشعرية                                  |
| ١٦                      | ١- طبقة الوجة تصنع من محاضن من الياق صناعية (الولتر)          |
|                         | ٢- طبقة الخو تصنع من الياق صناعية (الكريل ربحوي)              |
|                         | ٣- طبقة التقوية (المخضبة) تصنع من الياق صناعية (الكريل ربحوي) |
|                         | ٣ × ٣ = ٩ علاوة   |
|                         | ٨ لوازيم السائر   |
| ٩١                      | ١- الجور  |
| ٩٤                      | ٢- شرط الزم   |
| ٩٦                      | ٣- مائة الزم  |
|                         | ٤- النقائلات  |
|                         | ٥- كبره من الجمل  |
|                         | ٦- جبل السائر   |
|                         | ٧- لوازيم اخرى مثل مقارن ومحالون الحيد، جبال شرط، الجبالان    |
|                         | الاطلوع ٦ فقط      ٦ × ٦ = ٦ علاوة                            |



## امتحان شهادة الدراسة الثانوية العامة لعام ٢٠١٧ / الدورة الصيفية

(وفيقة محمية/محدود)

د  
س  
٣٠ ١

المبحث : العلوم الصناعية الخاصة (التنجيد والديكور)/المستوى الثالث مدة الامتحان : ٣٠ دقيقة  
الفرع : الصناعي (خطة قديمة)

اليوم والتاريخ: الأحد ٢٠١٧/٠٧/٠٩

ملحوظة : أجب عن الأسئلة الآتية جميعها وعددها ( ٤ ) ، علماً بأن عدد الصفحات ( ٢ ) .

السؤال الأول: (١٥ علامة)

- أ ( عدد ستاً من الصفات الثانوية للنسيج.
- ب) الكشمير من الألياف الحيوانية، بيّن استعمالاته.
- ج) اذكر ثلاثة أنواع من المنسوجات الشبكية حسب الترتيب.

(٦ علامات)

(٦ علامات)

(٣ علامات)

السؤال الثاني: (٢٥ علامة)

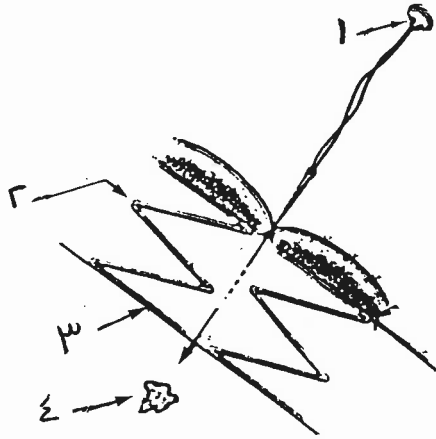
- أ ( قارن بين الجوبلان اليدوي والجوبلان الآلي من حيث ظهور الزخارف على المنسوجات.
- ب) تتم عملية التقطيع بمواد وطرق عدّة، اذكرها.
- ج) بيّن خطوات تركيب السحابات على المخدات.
- د ( بيّن دلالات الأرقام من (١-٤) على الشكل الآتي:

(٥ علامات)

(٦ علامات)

(١٠ علامات)

(٤ علامات)



الصفحة الثانية

السؤال الثالث: (٢٥ علامة)

- أ ( تُصنّف النوافذ من حيث حركتها إلى عدّة أنواع، اذكرها. (٥ علامات)
- ب) قارن بين النافذة المظلّلة ونافذة تفتح إلى الداخل من حيث دُرف كل منها. (٥ علامات)
- ج) تتكوّن ستائر الشرائح الرأسيّة من ثلاث طبقات، اذكرها وحدّد ممّ تصنع كل طبقة. (٩ علامات)
- د ( عدّد ستاً من اللوازم الخاصة لستائر الأقمشة. (٦ علامات)

السؤال الرابع: (٢٥ علامة)

- أ ( اذكر ستاً من الخصائص المميزة للأثاث الحديث مقارنة بالآثاث التقليدي. (٩ علامات)
- ب) حدّد القياسات المناسبة لكل من الآتي:
- ١- طول وعرض سرير مفرد.
  - ٢- سُمك طبقة الحشو لقاعدة كرسي تجميل.
  - ٣- سُمك طبقة الحشو لقاعدة كرسي طعام.
  - ٤- سُمك طبقة الحشو لقاعدة كنبه مفردة.
- ج) ما هي الخطوات الرئيسة لتجهيز التغطية الجديدة بواسطة القضبان المعدنية؟ (٤ علامات)
- د ( يكثر استعمال التغطيات (أقمشة أو جلود اصطناعية) المجهّزة مسبقاً بطبقة الحشو والخلفية المنسوجة. فسّر سبب ذلك. (٤ علامات)

﴿ انتهت الأسئلة ﴾



الإجابة النموذجية

صفحة رقم (١)

مدة الامتحان : ٢٠ د  
١ س

التاريخ : ١٧ / ٧ / ١٩

المبحث : العلم الصناعي (تفيد ودكتور) م ل  
الفرع : المهني

الإجابة النموذجية :

| رقم الصفحة<br>في الكتاب |   |
|-------------------------|---|
|                         | السؤال الأول (٥١ علامة)   |
|                         | (٤) الصفات الثانوية للبريد  |
| ١٠                      | ١- اللون ٢- اللزجان ٣- قاطبية اصطناعية الرطوبة  |
|                         | ٤- الاستطالة (المطاطية) ٥- تحمل الصوديوم ٦- لتأثير الحرارة                              |
|                         | ٧- الاستطراف ٨- تحمل تأثير الكيمياء ٩- لعزل الحرارة                                     |
|                         | المطلوب ٦ فقط ٦ لا اعط علاماته  |
|                         | ١١- اللشم : د تحمل في صناعة البلاستيك والمواد الخفيفة                                   |
| ١٤                      | الصناعة ودراسة نظرية والمخاطر وسبل التحكم الامرائية في صناعة سجاد                       |
|                         | ١٢- ١٥ م ١٦ م ١٧ م ١٨ م ١٩ م ٢٠ م   |
| ٣٢                      | (٥) انواع المستوحات الطبيعية<br>١- التول المفرد<br>٢- التول المزودج<br>٣- تول الماركزيت |
|                         | ٣ × ١ = ٣ لاعان   |

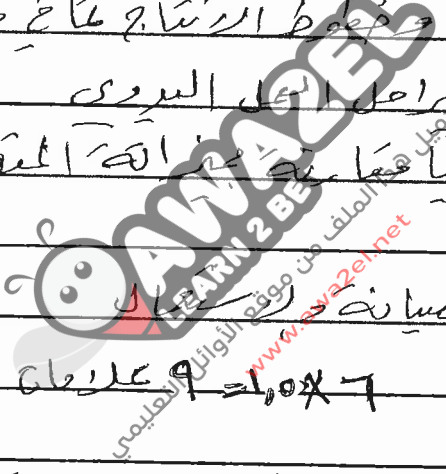
| رقم الصفحة في الكتاب |  |
|----------------------|--|
|                      | السؤال الثاني (٥٢ علامة)   |
|                      | ١) المقارنة  |
| ٣١                   | <p>ا- الجويلان البروي: تظهر الزخارف على وجه القماش</p> <p>ب- الجويلان لا يخي: تظهر الزخارف على الوجه فقط ولا تظهر على الظهر كالتزه الخيوط المتداخلة.</p> <p>٥, ٢, ٤ = ٤ علامان</p>   |
|                      | ٢) مواد و طرق التقطيع  |
| ٥١                   | <p>ا- التقطيع بالذراع: التقطيع بالحياطة</p> <p>ب- التقطيع بالساحل الزخرفية</p> <p>٣, ٤ = ٣ علامان</p>  |
|                      | ٣) خطوط تركيب الشبان على الخزانة   |
| ٧٣                   | <p>ا- تقصه قمتها السحاب من الطول الفعلي المناسب للفتحة</p> <p>ب- تقص الشربة الجانبية الخلفية للفتحة من طولها الفعلي مع إضافة زيادة في العرض (العرض) عند تقص الشربة وضمانها مع السحاب</p> <p>٣ كتن الحافة العلوية للشربة العلوية بمقدار (ه اعل) ونحاط مع امدى وقصت السحاب</p> <p>٤ كتن الحافة العلوية للشربة العلوية بمقدار (ه اعل) ونحاط مع قصه السحاب الاخرى</p> <p>٥- نغلقه السحاب وتوضع الشربة في موضعها ونحاط مع الجزء المتبقي من الشربة الجانبية للفتحة مع السحاب العلوي والشربة للفتحة بالفتحة</p> <p>العادة ٥, ١ = ٤ علامان</p> |
|                      | ٤) دلالات الارحام  |
| ٦٤                   | <p>ا- نور ٢- زحراء ٣- قوط</p> <p>٤- قوط</p> <p>٤ = ١ علامان</p>  |

| رقم الصفحة<br>في الكتاب |   |
|-------------------------|---|
|                         | السؤال الثالث - ٥ علاوة   |
|                         | ٩ تصنيف النواقد حسب كثرتها  |
| ١٨                      | ١- العادية<br>٢- المزلقة (حالية)<br>٣- المتأرجحة  |
|                         | ٤- السائبة - المركبة  |
|                         | $١ \times ٥ = ٥$ علاوة  |
|                         | ١٠ المقارنة مع حيث الدرف  |
| ٨٠                      | ١- النافذة لظلاله : درجتها اقصية طوله متعادلة تفتح الى الخارج .<br>سواءا مختلفة<br>٢- نافذة تفتح الى الداخل : درجتها عادية تفتح الى الداخل .    |
|                         | $٥ \times ٥ = ٥$ علاوة  |
|                         | ١١ طبقان سائر الشرائح المرصعة   |
| ١٦                      | ١- طبقه الوبة تصنع من عجين من الدقيق صناعية (البولستر)<br>٢- طبقه الخشو تصنع من الخشب<br>٣- طبقه التغطية (المخسفة) تصنع من الخشب (الكريل ربحوي) |
|                         | $٣ \times ٣ = ٩$ علاوة  |
|                         | ١٢ لوازم السائر   |
| ٩١                      | ١- الجور  |
| ٩٤                      | ٢- حزام الزم  |
| ٩٦                      | ٣- مثابله الزم<br>٤- النقالات<br>٥- كبره سائر الخيل<br>٦- حبل السر<br>٧- لوازم اخرى مثل مقاريف ومحلات الخيل ، حبال الرباط ، الخيلان             |
|                         | المطلوب ٦ فقط $١ \times ٦ = ٦$ علاوة  |

| رقم الصفحة<br>في الكتاب |   |
|-------------------------|---|
|                         | السؤال الرابع ٢٥ علاوة  |
| ١١٧                     | ٥) الخصائص المميزة للأنتان الحديث مقارنة بالانتان التقليدي        |
|                         | ١- الساطق والمقاومة وضغط الوزن والحمل                             |
|                         | ٢- استخدام مواد متنوعة مع التوفر التام لخصائصه وخواصه             |
|                         | ٣- تناسب اجزاء الاستخدام وبخاصة في العزل بحجودته الخاصة           |
|                         | ٤- مقاومة العوامل الجوية من حرارة ورطوبة                          |
|                         | ٥- سرعة الانتاج لتغطية الحاجات المختلفة والطلبات المتزايدة ، وذلك |
|                         | بالتركيز على استخدام الآلات وخطوط الانتاج كما في صناعات الانتاج   |
|                         | التي بدلا من كثير من اجزاء العمل اليدوي                           |
|                         | ٦- التكلفة القليلة نسبيا مقارنة مع الانتان التقليدي               |
|                         | ٧- سهولة الصيانة والبيانات  |
|                         | الطول من ٦ الى ٩ متر  |
|                         | ٨) القياسات   |
| ١١٩                     | ١- طول وعرض سرب مقدر : ١٩م للطول ، ٩م للعرض                       |
| ١٢٠                     | ٢- سطح طبقة الحشو لقاعدة كرسى تحميل (٥ - ٢٠ سم)                   |
| ١٢١                     | ٣- سطح طبقة الحشو لقاعدة كرسى نظام : (٣ - ٢٨ سم)                  |
| ١٢١                     | ٤- سطح طبقة الحشو لقاعدة كرسى مفردة : (١٢ - ١٤ سم)                |
|                         | ٥ = ٢ x ٨ علاوة   |
|                         | ٩) كسرة التغطية الحديدية بوسطه القبان الحديدية                    |
| ١٢٨                     | ١- ترقيم قطع التغطية الحديدية ، وتفصل عن بعضها وعن الحبوب         |
|                         | ٢- توضع قطع التغطية الحديدية على التغطية الحديدية مع ملاحظة زاوية |
|                         | في الطول مقداره من (١١ - ١٢ سم) لاستبدالها في سدة التغطية         |
|                         | وتثبيتها ، واذ كانت التغطية من الجدار الاصطناعي تتقوى العرض نسبة  |
|                         | (٥ سم) لكل (٥ سم) لسدة التغطية في سورها ، وتضاف فيه زيادة         |

يشير لصفحة

| رقم الصفحة في الكتاب |  |
|----------------------|--|
| ١١٧                  | <p>السؤال الرابع ٢٥ علاوة</p> <p>٥) الخصائص المميزة للأنتان الحديث مقارنةً بالانتان التقليدي</p>   |
|                      | <p>١- الساطة و لمقاومة و طفعة الوزن و الجمال</p> <p>٢- استخدام مواد متنوعة معاً لتوفير التآخيشية الوظيفية و الجمالية و تناسب الاحتياجات المطلوبة و لتقليل بعض المواد الطبيعية غير المتوافرة أو غالية الثمن</p> <p>٣- تناسب اماكن الاستخدام و خاصة في الغرف محدودة المساحة</p> <p>٤- مقاومة العوامل الجوية من حرارة و رطوبة</p> <p>٥- سرعة الإنتاج لتغطية الحاجات المختلفة و لطلبان المترادة و ذلك بالتكثيف على استخدام الآلات و خطوط الإنتاج مما يخفف مصانع الإنتاج</p> <p>٦- التكلفة القليلة نسبياً مقارنةً مع الانتان التقليدي</p> |
|                      | <p>٧- سهولة الصيانة و لمقاومة</p> <p>الطول من ٦ × ١٠٥ سم = ٩ علاوة</p> <p>٨) القياسات</p> <p>١- طول و عرض سرير مفرد : ١٩٠ × ٩٠ سم للعرض</p> <p>٢- عمق طبقة الحشو لقاعدة كرسي تحميل (٥ - ١٠ سم)</p> <p>٣- عمق طبقة الحشو لقاعدة كرسي طعام : (٣ - ٨ سم)</p> <p>٤- عمق طبقة الحشو لقاعدة كرسي مفرد : (١٢ - ١٤ سم)</p> <p>٩ × ٨ = ٨ علاوة</p>  |
| ١٢٨                  | <p>٩) كفاءة التغطية الحديثة بواسطة القفاز الحديثة</p> <p>١- ترفع قطع التغطية القديمة و تفصل عن بعضها عن الحبوب</p> <p>٢- توضع قطع التغطية القديمة على التغطية الحديثة مع ملاحظة باوة في الطول مقداراً من (١٠ - ١٢ سم) لاستبدالها في شد التغطية و تدبيرها و اذا كانت التغطية من الجدار الاصطناعي تفصل العرض نسبة (٥ سم) لكل (٥ سم) شد لتغطية في سورتها ، و تضاف فيه زيادة</p>   |



يشير لصفحة



رقم الصفحة  
في الكتاب

تابع السؤال الرابع

١٤٩

في العزم للقوسين الطرفيين (الأمامية والخلفية) لسرهما  
شدها وتذبذبها وتحدد ارتفاع القطع (تنقل عن قاعدة) وتقع  
٣- تقع قطع من أطولها للقماش الخام العمل الجيوب  
وتكون على شكل شرائح عرضها (لا أكثر) أو حبه صبا  
الجيوب العذبة أيضا وطول قطع النقطة الجديدة  
٤- تمام قطع النقطة مع بعضها ومع الجيوب وتحدد على  
طهرها خط صمغها طولها (من الأمام ومن الخلف)

$$٤ \times ٤ = ١٦ \text{ أيا كان}$$

ملاحظة: تعتبر اجابة الطالب صحيحة اذا استطاع اتصال

المحلولة المطلوبة بالاجابة

٥- تفهيم استعمال النقطيات المحيطة بها

لقله سكرها وواعكائيه خياطتها وتكونها بالاعتماد على  
وسرولة استعمالها في عملها

