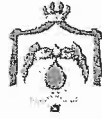
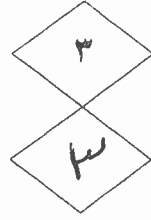
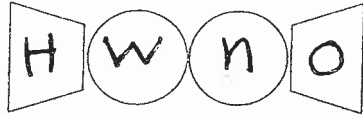


بِسْمِ اللَّهِ الرَّحْمَنِ الرَّحِيمِ



المملكة الأردنية الهاشمية
وزارة التربية والتعليم
إدارة الامتحانات والاختبارات
قسم الامتحانات العامة



امتحان شهادة الدراسة الثانوية العامة لعام ٢٠١٨ / الدورة الصيفية

(وثيقة محمية/محدود)

د س

مدة الامتحان : ٢٠٠

المبحث : العلوم المهنية الخاصة (إنتاج ملابس) / ف١م٣

اليوم والتاريخ: السبت ٠٧/٠٧/٢٠١٨

الفرع : الاقتصاد المنزلي

ملحوظة : أجب عن الأسئلة الآتية جميعها وعددها (٥) ، علماً بأن عدد الصفحات (٤) .

السؤال الأول: (٢٦ علامة)

(٦ علامات)

أ) عرّف كلاً من المفاهيم والمصطلحات الآتية:

- مجموعة الأزياء المتكاملة.
- القصة العرضية (الأفقية).
- السفيفة (الشويحية).

ب) يتكوّن هذا الفرع من (٦) فقرات، انقل إلى دفتر إجابتك رقم الفقرة وضع إشارة صح (✓) أمام العبارة الصحيحة وإشارة خطأ (X) أمام العبارة الخاطئة.

(١٢ علامة)

- ١- تُسمى القصة العرضية بالروبة.
- ٢- تُنقذ الدرزة المدعمة على طبقتين من القماش.
- ٣- يبدأ رسم القصات الطولية (البرنس) من أي نقطة على خط الكتف.
- ٤- يُعد الزي التاريخي أحد مصادر الإلهام لدى مصممي الأزياء المعاصرين.
- ٥- تزيد مسافة الخياطة في الأقمشة التي تتسل مسافة (١) سم عنها في الأقمشة العادية.
- ٦- رداء الدالماتيك الأرجواني من الملابس النسائية الشائعة في الحضارة الإغريقية.

(٨ علامات)

ج) صنّف كلاً من الأكمام التالية إلى (متّصلة أو منفصلة):

- ١- كم القميص.
- ٢- كم الكيمونو.
- ٣- كم الركّان.
- ٤- الكم المكسم.

يتبع الصفحة الثانية

الصفحة الثانية

السؤال الثاني: (٢٤ علامة)

(١٢ علامة)

أ) اذكر ثلاثاً لكل من:

- ١- الياقات المنفصلة.
- ٢- طرائق خياطة البنسات في الحشوات.

(٦ علامات)

ب) للأزرار والعرابي فوائد تجميلية ووظيفية.

١- حدّد الفتحاح المناسبة لكل من:

- ١- عراوي الحلقات - عراوي الشق
- ٢- على ماذا تعتمد المسافة بين العراوي في قطعة الملابس؟

(٦ علامات)

ج) عدّد ثلاثة من أشكال الخطوط المستخدمة في تصميم الملابس.

السؤال الثالث: (٢٤ علامة)

(١٠ علامات)

أ) يتم الجمع بين عناصر التصميم وفق أسس وقواعد معينة، استنتج الأساس الفني للتصميم الذي يحدث

كلاً من التأثيرات التالية في تصاميم الملابس ومظهر الجسم:

- ١- الشعور والإحساس بالحركة والحيوية.
- ٢- يبعث على الاستقرار والثبات بين أجزاء التصميم.
- ٣- تركيز النظر على الجزء الحيوي والممتع في التصميم.
- ٤- الإحساس بانتماء العناصر لبعضها وتكوين وحدة مترابطة متكاملة.
- ٥- ابتكار تأثيرات مريحة ومرغوبة أو مملة حسب العلاقة بين أبعاد الجسم والعلاقة بينه وبين الأجزاء الأخرى.

(١٠ علامات)

ب) عرّف كلاً مما يلي:

- ١- وضع الحشوة على الطبقة العليا للياقة في الأقمشة الشفافة.
- ٢- الاهتمام بالملابس الداخلية لا يقل عن الاهتمام بالملابس الخارجية.
- ٣- قص زوايا حشوة اللياقة المنفصلة عند تثبيتها.
- ٤- يتم إضافة (١) سم للأمام وحذف (١) سم من الخلف عند رسم المخطّط الأساسي للجزء العلوي.
- ٥- تتطلب خياطة الكم المكسّم مع بنسات على خط الكوع إجراء تشريب بسيط عند خط الخياطة على مستوى خط المرفق.

(٤ علامات)

ج) بيّن اثنين من مواصفات شكل القامة المعتدلة.

يتبع الصفحة الثالثة

الصفحة الثالثة

السؤال الرابع: (٢٦ علامة)

(٨ علامات)

أ) قارن بين كل من:

- ١- الملابس النسائية الشعبية في كل من منطقتي (معان ، الأغوار) من حيث اللون.
- ٢- طريقتي نقل بنسة الصدر (التدوير ، القص) من حيث سلامة المخطط الأساسي.

(٦ علامات)

ب) اذكر ثلاثاً من مواصفات ملابس الرياضة والرحلات.

(٦ علامات)

ج) للمردات أنواع عدّة، وضّحها.

(٦ علامات)

د) اقترح الإجراء المناسب لكل ممّا يأتي:

- ١- المحافظة على شكل سجاف الحفرة.
- ٢- ضمان الدقة عند أخذ قياسات الجسم اللازمة لرسم المخطّطات.
- ٣- إعطاء المزيد من الاتساع حول نقطة رأس الصدر عند خياطة البنسة في مخطّط الجزء العلوي.

السؤال الخامس: (٢٥ علامة)

(١٠ علامات)

أ) أكمل الفراغ في العبارات الآتية، وانقل الإجابة كاملة إلى دفتر إجابتك:

- ١- الكُم يزم عند رأسه يسمّى كُم
- ٢- المسافة بين خط ثني الياقة وخطها الخارجي يمثّل
- ٣- أحد أشكال كُم الركلان ويشبه كُم الكيمونو
- ٤- يتم تقسيم تصاميم الملابس من حيث الشكل العام إلى شكلين هما الأنبيوي و
- ٥- تُستعمل الحشوات (اللاصقة أو غير اللاصقة) لحشو الياقة لإعطائها الشكل المطلوب و

ب) اختر من الصندوق المجاور مواصفات الجسم الذي يناسبه كلاً من الملابس ذوات التصاميم الآتية: (٨ علامات)

- | | |
|---|---|
| <ul style="list-style-type: none"> - الرقبة الطويلة النحيلة - الصدر المنبسط - الأكتاف العريضة - الصدر العريض - الأكتاف الدائرية المنحنية | <ul style="list-style-type: none"> ١- القصات والتصاميم ذات الزم في منطقة الصدر. ٢- الفتحات والمردات المزدوجة المائلة بوجود الياقات الدرابيه. ٣- القصات العرضية الواضحة في منطقة الأكتاف. ٤- الياقات الطويلة للأسفل والقصات التي تُقسّم عرض الأكتاف. |
|---|---|

الصفحة الرابعة

(٣ علامات)

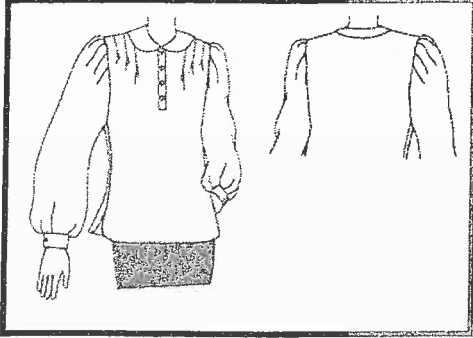
ج) حدّد ثلاثاً من مواصفات قطعة الملابس المنضبطة على الجسم.

(٤ علامات)

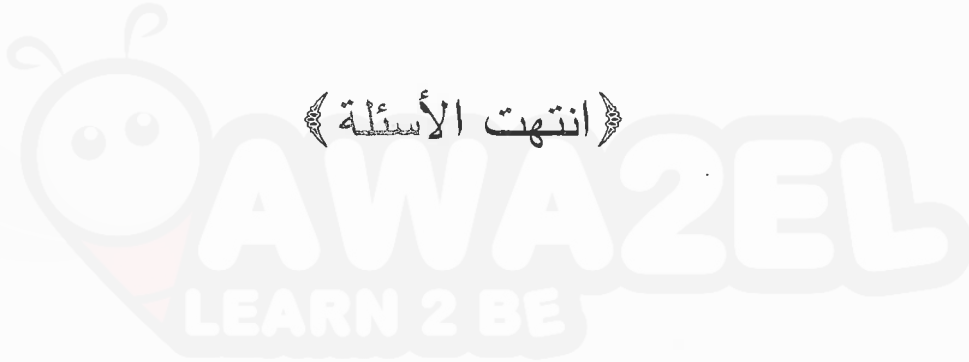
د) تمعّن البلوزة بالتصميم الموضّح جانباً، ثمّ أجب:

١- حدّد شكل اسورة الكم.

٢- كيف تمّ تحوير البنسيات في هذا التصميم؟



﴿ انتهت الأسئلة ﴾



تم تحميل هذا الملف من موقع الأوائل التعليمي

www.awa2el.net

امتحان شهادة الدراسة الثانوية العامة لعام ٢٠١٨ / الدورة الصيفية



وزارة التربية والتعليم
إدارة الامتحانات والاختبارات
قسم الامتحانات العامة

صفحة رقم (١) اريم

المبحث : العلوم الطبيعية والكافة / التاسع م / م ٣ + ف
مدة الامتحان : ٣٠ د

التاريخ : ٧ / ٧ / ٢٠١٨

الفرع : الامتحان المنزلي

رقم الصفحة
في الكتابالإجابة النموذجية :
السؤال الأول [٤٦ علامة]

ف ع م (٦ علامات)

مجموعة الأزياء المتكاملة : قطع ملابس متناسقة في الألوان
والخامة واللون ، يمكن تبادل قطعها بعضها البعض
للوصول على قطع ملابس متنوعة

١٦٥ القصة العرضية (الافقية) : ظهور داخلية في الخط وتظهر على
شكل منحنى ، تسمى الروبة ، تظهر كثيرًا في ملابس
الرجل والنوم والأطفال ، ولهذه القصص أشكال مختلفة
فيها المنحنى أو المنحنى

١٤ الفنت (الطوبية) : من أخصر مصنوع من الصوف بألوان
مختلفة لرفع الثوب ، وتسمى بالعب
(٣ × ٦ = ٦ علامات)

ف ع ب (١٤ علامة)
١ - ✓ (ص ١٧٢)
٢ - X (ص ١٣٦)
٣ - ✓ (ص ١٦٥)
٤ - ✓ (ص ١١)
٥ - ✓ (ص ١٣١)
٦ - X (ص ١٣)
(٦ × ٢ = ١٢ علامة)

ف ع د (٨ علامات)

متصلة : كم الكيونو ، كم الكلا

منفصلة : كم القمص ، كم الكمام
(٤ × ٢ = ٨ علامات)

اجابة السؤال الثاني [٤٤ علامة]

فروع م (١٤ علامة)

١- اللغات المنفصلة : السبي ، البحرية ، العكوية ،

التيور ، العتص

(٣ × ٤ = ٦ علامات)

٢- طرائق خياطة الساتن في الخواتم :

(١) الخياطة المتقابلة باستعمال شريط من القماش

(٢) المتراكبة

(٣) المتقابلة الملتصقة على خط خياطة البنية

(٣ × ٢ = ٦ علامات)

فروع ن (٦ علامات)

١- مرادى الخياطة : الفتحات المتقابلة

مرادى السهم : الفتحات المتراكبة (المتطابقة)

(٤ × ٤ = ١٦ علامات)

٢- خطوط التصميم ، طريقة ارتداء قلعة الملايين

الملايين مربعة أو مريضة (علائق)

فروع هـ (٦ علامات)

١- الخطوط الرأسية (الهولقة)

٢- الأفقية (المريضة)

٣- المائلة

٤- المتمنية

(٣ × ٢ = ٦ علامات)

رقم الصفحة في الكتاب	إجابة السؤال الثالث [٤٤ علامة]
٤٧ - ٤٤	فرع م (١٠ علامات)
٤٦ - ٥١	١- الارتفاع
٥٤ - ٥٣	٢- التوازن
	٣- الارتفاع
	٤- الوحدة
	٥- التناوب
	(٥ × ٢ = ١٠ علامات)
	فرع ب (١٠ علامات)
٢٤٦	١- لمنع ظهور الجراثيم على وجه الباقة
	٢- لأنها تلامس الجسم مباشرة فتتمنع احتكاك الملابس الخارجية بالجسم ، كما تؤثّر في أناقته
٥٧	الملابس الخارجية .
	٣- لتخفيف الحمل الزائد الذي قد يحدث في الباقة عند تركيب الحشوة .
٢٤٥	٤- لتعديل مناهة فم الجنب لينحرف إلى الخلف قليلاً
١١٠	٥- لتسهيل الحركة عند ثني اليد .
٢٩٣	(٥ × ٢ = ١٠ علامات)
	فرع ج (٤ علامات)
	١- قياس المصدر = قياس الحوض أو تعاريفه .
١٠٠	٢- بروز الحوض من الخلف بمتوى بروز عظمي اللوع من الخلف
+	كما يكون متوى المصدر من الأمام على متوى الديق تقريباً .
١.١	٣- وضع الديق عمودياً على الأرض .
	٤- فم الخصي أفقياً ويمكن تحريكه رفيع من المطاط .
	٥- تساوي بروز البطن والحوض وينتج عنه تكادى ارتفاع التورة عن متوى سطح الأرض في جميع الأجزاء .
	٦- قياس عرض المصدر = قياس عرض الظهر .
	٧- منتهيت فم الذراع عمودياً ومطابقاً لحظ جنبة الجسم .
	(٤ × ٢ = ٤ علامات)

رقم الصفحة في الكتاب	
	اجابه السؤال الرابع [٤٦ علامة] فروع م (٨ علامات)
٢٠	١- معان : ملو٣ الانوار : أود
+١٤٦	٢- التدويل : لا تتم من التنزيه أو الشبه ويمكن استخدامه للتشبيه القصر : تعرض للتنزيه أو الشبه مما يضطرنا إلى إيراد بعض الصور
١٤٧	(٤ × ٨ = ٣٢ علامات)
	فروع ب (٦ علامات)
٥٨	١- مرفحة تفتح لحقة الحرفة ٢- م أقمشة قابلة لامتصاص لعم ٥٨ ٣- سعة التنزيه والغايه بها ٤- خالصة الإضافات المصطلح
	(٣ × ٢ = ٦ علامات)
	فروع ج (٦ علامات)
٢١٦	١- المراد العادي ٢- المراد ذو الصفتين من الأثر ٣- مراد الاطلاق عن القائل ٤- المراد المنفصل
٢١٨	(٣ × ٢ = ٦ علامات)
	فروع د (٦ علامات)
١٩٦	١- تنفيذ درزة مدعمة على بعد (٤) مم عن خط الخياطة في مافه الخياطة .
	٢- مراعاة الأثور الخاصه بوضع الجسم ، الأخذ القياسات في حالة التنفي العادي و فوه الملابس الداخلة او الملابس الخارجيه المطابقة للجسم مع وضعه أو رفعه أو ربطه بطريقة رفع حوله الجسم
+١٤٧ ١٤٨	٣- تقميس طول النسب عند خياطتها . (٣ × ٢ = ٦ علامات)

رقم الصفحة في الكتاب	
	اجابه السؤال الخامس [٥٥ علامة] فرع ج (٤ علامات)
٢٧٣	١- الصورة المتضمنة (علامة ٢)
	٢- قول بني كلاب لعدة بنات ثم قول البنات الى بنات .
٣٣٩	٣- بنات الخصى في الامم والكلف لم تتم ضباطها (١ × ٢ = ٢ علامة)
	فرع د (٣ علامات)
	١- عماد وهود ثنيات أو ضيه اد حد او اتاع من الكلف و صت فط الذيل .
٣٣٤	٢- فط منتصفا النموذج الخامس ٣ الرقبة الى فط الخصى و فط الخصى الى فط الذيل يكونه منطبقا على فط منتصفا الجسم ٣- مناسبة اتاع النموذج الخامس فلا يكونه منطبقا ولا الا بقدر الكافي لسهولة الحركة .
	٤- يكونه فط الذيل و فط الحوض اقلين وموازيين للأرض (١ × ٣ = ٣ علامات)
	فرع هـ (١٠ علامات)
٢٨٨-٢٩٠	١- البالون
٢٨٠-٢٨١	٢- عرض الياقة
٢٥٧	٣- الركاب الهيم ٤- المخروفي ٥- تقويها
	(١٠ × ١ = ١٠ علامات)
	فرع ب (٨ علامات)
	١- المصدر المنبسط
٣١	٢- المصدر العريض ٣- الاكتاف الدائرية المنمنمة ٤- الاكتاف العريضة
	(٨ × ١ = ٨ علامات)