

امتحان شهادة الدراسة الثانوية العامة لعام ٢٠٢٢/التكميلي

(وثيقة محمية/معلود)

مدة الامتحان: $\frac{30}{1}$ د

المبحث: العلوم المهنية الخاصة/إنتاج الملابس/الورقة الثانية، ف٢، م٤

اليوم والتاريخ: الأربعاء ٢٠٢٣/١/٤
رقم الجلوس:

رقم المبحث: 312

الفرع: الاقتصاد المنزلي
اسم الطالب:

اختر رمز الإجابة الصحيحة في كل فقرة مما يأتي، ثم ظلل بشكل غامق الدائرة التي تشير إلى رمز الإجابة في نموذج الإجابة (ورقة القارئ الضوئي) فهو النموذج المعتمد (فقط) لاحتساب علامتك، علماً أن عدد الفقرات (٥٠)، وعدد الصفحات (٤).

١- الأجزاء الرئيسية التي يتكون منها المخطط الأساسي للجزء العلوي، هي:

- (أ) الأمام - الخلف - المرّد
(ب) الأمام - المرّد - حفرة الرقبة
(ج) الأمام - الخلف - الكم
(د) الخلف - الياقة - السّجاف

٢- المرحلة الأولى من مراحل إعداد المخطط الأساسي للجزء العلوي بالمقاس الشخصي، هي:

- (أ) تنفيذ التصميم المطلوب حسب قياس المانيكان
(ب) ضبط المخطط الأساسي للبلوزة على الجسم
(ج) رسم المخطط الورقي حسب القياس المعياري
(د) تعديل المخطط الكرتوني حسب القياس المعياري

٣- يكون خطّ الذيل في قطعة الملابس المنضبطة على الجسم تماماً (النموذج الخام):

- (أ) مائلاً
(ب) أفقيّاً
(ج) عمودياً
(د) مُنحنيّاً

٤- الهدف من وجود اتّساع كافٍ في الجزء العلوي من الكمّ في قطعة الملابس:

- (أ) ضبط مّقاس حفرة الإبط للبلوزة
(ب) عمل زيادة في طول الكمّ
(ج) تسهيل حركة الذراع
(د) تنفيذ إسورة عند نهاية طول الكمّ

٥- يُفضّل خياطة نهاية طول الكمّ وإنهاؤها في قطعة الملابس المنضبطة على الجسم تماماً، ويتم ذلك:

- (أ) بعد تركيب الكمّ على قطعة الملابس
(ب) قبل تركيب الكمّ على قطعة الملابس
(ج) بعد تركيب سجاف مُماثل لحفرة الإبط
(د) قبل نقل علامات الاتزان إلى الكمّ

٦- من أسباب عدم ملائمة النموذج الخام على الجسم، بحيث يظهر مُنطبقاً تماماً (ضيّقاً):

- (أ) الدقّة في أثناء قصّ القماش
(ب) كيّ القماش قبل قصّه
(ج) مُعالجة القماش ضدّ الانكماش
(د) نقص في أحد أجزاء قماش النموذج

٧- عدم انطباق خطّ الكتف للنموذج الخام على الجسم، هو أحد أسباب ظهور فجوة بشكل مخروطي في خطّ:

- (أ) الجنب
(ب) الحوض
(ج) الإبط
(د) المُنتصف

٨- يتم تحديد مسافات الخياطة حول أجزاء المخطط الأساسي النهائي حسب:

- (أ) عدد أجزاء المخطط
(ب) طول القماش
(ج) شكل القامة وانتصابها
(د) خطوط التصميم

٩- الهدف من استخدام الأبليك في قطع ملابس الأطفال:

- (أ) تحديد منطقة الركبة في قطعة الملابس
(ب) تسهيل عملية كيّ قطعة الملابس
(ج) تنظيف مسافات خياطة قطعة الملابس
(د) إخفاء عيوب مُحدّدة في قطعة الملابس

يتبع الصفحة الثانية

الصفحة الثانية

- ١٠- يتَّصِفُ نُمُو الطَّفْلِ فِي الْمَرْحَلَةِ الْعَمْرِيَّةِ مِنْ (١-٢,٥) سَنَةً، بِ:
- (أ) زيادة الطول أكثر من العرض
(ب) زيادة العرض أكثر من الطول
(ج) تساوي الزيادة في الطول والعرض
(د) زيادة العرض وثبات الطول
- ١١- من الأمور الواجب مُراعَاتها عند اختيار ملابس الطفل الرضيع، أن تكون:
- (أ) بكُفِّ حول منطقة الرقبة
(ب) فضفاضة قليلاً لتسهيل حركته
(ج) مُنطَبقة تماماً على جسمه
(د) من أقمشة صناعية كالنايلون
- ١٢- من أكثر تصاميم الملابس المُناسبة لطفل من عُمر (١-٢,٥) سنة:
- (أ) الملابس ذات الأزرار الصغيرة الحجم
(ب) بنطلون ذو حزام ضاغط على الخصر
(ج) تنورة قصيرة بسحاب وكُم على الخصر
(د) قِطعة ملابس واحدة مع شِيَّالات تتقاطع في الخلف
- ١٣- المَرْحَلَةُ الَّتِي يَبْدَأُ فِيهَا تَعْرِيفُ الطَّفْلِ بِالْأَلْوَانِ الْمُتَنَاسِقَةِ، وَمَا يُنَاسِبُ كُلًّا مِنَ الْوَلَدِ وَالْبِنْتِ، هِيَ:
- (أ) الطفل الرضيع
(ب) ما قبل الروضة
(ج) من عُمر (٤-٦) سنوات
(د) من عُمر (٦-٨) سنوات
- ١٤- يعتمد اختيار طول الجوارب للأطفال على:
- (أ) طول الطفل
(ب) حجم الطفل
(ج) لون الملابس
(د) نوعية الملابس
- ١٥- الأطفال الرضَّع (قبل مرحلة المشي)، تُناسِبُهُمُ الأحذية المصنوعة من:
- (أ) الجلد
(ب) الكتان
(ج) البلاستيك
(د) القش
- ١٦- يُفَضَّلُ اخْتِيارُ تصاميم ملابس الأطفال بأقل قدر مُمكن من القِصَّاتِ فِي قِطعةِ المِلابسِ الواحدةِ الصغيرةِ نسبياً، وذلك:
- (أ) لصُعوبة تقسيمها إلى أجزاء مُتعدِّدة
(ب) لتقليل تكلفة إنتاجها وتصنيعها
(ج) لتمييزها عن ملابس الكبار
(د) لتجنُّب تجعُّدها وكُرمشتها
- ١٧- من الطُّرُقِ المُتَّبَعَةِ لِتَنْظِيفِ حَافَاتِ أَطْرافِ القِماشِ كَثِيرِ النِّسْلِ:
- (أ) إضافة البُكْلِ
(ب) استعمال الكُفِّ
(ج) تثبيت الأزرار
(د) استعمال القيطان
- ١٨- من الأمثلة التطبيقية لتزيين ملابس الأطفال، استعمال:
- (أ) الأزرار العادية الملساء بدلاً من الخشبية
(ب) الأشرطة والأبليك بكثرة في القطعة الواحدة
(ج) الأزرار المحبوكة مع قماش قطعة الملابس
(د) سحاب بلون مُماثل للون قطعة الملابس
- ١٩- الخُطوةُ الأولى الَّتِي يَقومُ بِها المُصمِّمُ عند تصميم قِطعِ ملابس الأطفال، هِيَ:
- (أ) اختيار الكُفِّ والمُكَمَلاتِ المُناسبةِ للتصميم
(ب) تحديد خَطِّ الخصر بالنسبة لخطِّ الصدر
(ج) اختيار الأقمشة والألوان المُناسبةِ للتصميم
(د) رَسْمُ جِسمِ الطَّفْلِ باستخدام وحدة الرأس
- ٢٠- الهدف من رَسْمِ المُخَطَّطِ الأساسي للأطفال على كرتون مُقوى:
- (أ) تثبيت مسافات الخياطة عليه
(ب) استعماله أكثر من مرَّةٍ لكن ليس للطفل ذاته
(ج) استعماله أكثر من مرَّةٍ لكن ليس للطفل ذاته
(د) رَسْمُ خطوطِ التصميم المطلوب عليه
- ٢١- الأساس المُعتمد في جداول القياسات المعيارية لتحديد قياسات الطفل، هو:
- (أ) طول الطفل ومُحيط صدره
(ب) وزن الطفل وحجمه
(ج) جنس الطفل ومُحيط حوضه
(د) طول الطفل وعُمره

الصفحة الثالثة

٢٢- تُستخدم مسطرة المُنحنيات الفرنسيّة في المُخطّط الأساسي لرسم خطّ:

(أ) مُنتصف الخلف (ب) الجنب (ج) الحوض (د) مُنتصف الأمام

٢٣- معدّل الزيادة السنويّة في طول جسم الطفل بين كلّ قياس والذي يليه في جدول القياسات المعياريّة، هو:

(أ) (٢) سم (ب) (٤) سم (ج) (٦) سم (د) (٨) سم

٢٤- المُخطّطات التي يتساوى فيها عرض الجزء العلوي الأمامي مع الجزء الخلفي، هي مُخطّطات:

(أ) الأطفال في عُمر (٢-٦) سنوات (ب) الأطفال الإناث في عمر (١٠-١٢) سنة

(ج) الكبار باستثناء مُخطّط كُم القميص (د) الكبار باستثناء مُخطّط كُم البالون

٢٥- في مُخطّط الكبار تكون الزيادة الأساسيّة في مُحيط الصدر في الجزء العلوي الأمامي حسب:

(أ) بُروز الصدر (ب) طول الكتف (ج) مُحيط الرقبة (د) بُروز البطن

٢٦- أهم ما يُميّز بنسبة الصدر على خطّ الكتف في مُخطّط الأطفال الإناث من عمر (١٠-١٢) سنة، هو:

(أ) تساوي عُمقها مع عُق بنسبة الخصر (ب) اختلاف عُمقها على جانبي خطّ مُنتصفها

(ج) ثبات عُمقها مهما اختلف نمو الصدر (د) اختلاف عُمقها حسب نمو الصدر

٢٧- من المُتطلّبات الأساسيّة الواجب توافرها في أقمشة ملابس الأطفال:

(أ) المتانة (ب) الملمس الخشن (ج) التلبّد (د) الألوان الغامقة

٢٨- من الغُرز المستخدمة في تنفيذ الرّم في ملابس الأطفال ولها تأثير جمالي:

(أ) عُش البلبل (ب) الحبكة (ج) اللقطة (د) المستقيمة المقفلة

٢٩- من إجراءات تجهيز القماش للتفصيل:

(أ) تثبيت المُخطّط (ب) قصّ القماش (ج) تصحيح الورب (د) ثني القماش

• مُعتمداً الشكل المُجاور لقطعة ملابس طفل بتصميم مُحدّد، أجب عن الفقرات (٣٠، ٣١، ٣٢، ٣٣، ٣٤):

٣٠- عدد الأجزاء الرئيسيّة التي يتكوّن منها المُخطّط المُحوّر للتصميم المُوضّح جانباً:

(أ) ثلاثة (ب) أربعة (ج) خمسة (د) ستة

٣١- الجزء من التصميم الذي تمّ تجهيزه باستخدام حشوة فالزين، هو:

(أ) المرّد (ب) الكشكش (ج) الياقة (د) حفرة الرقبة

٣٢- الدرزة التي تمّ تنفيذها على خطّ تركيب الكشكش لتجهيزه للتركيب هي:

(أ) الظاهرة (ب) المدعّمة (ج) الرّم (د) المضاعفة

٣٣- المرحلة المناسبة لتنفيذ زخرفة البلوزة وتزيينها، هي:

(أ) قبل تنظيف حافات أجزاء البلوزة (ب) أثناء عمليّة تجميع البلوزة وخطاطتها

(ج) بعد عمليّة الكيّ النهائي للبلوزة (د) بعد ضبط جودة تفصيل البلوزة وخطاطتها

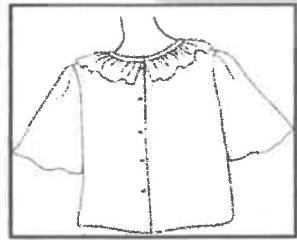
٣٤- الترتيب الصحّح لمرحل تجميع قطع البلوزة وخطاطتها، هو:

(أ) تثبيت ثنية الذيل - خياطة الجوانب - خياطة الأكتاف - تركيب الكُم

(ب) خياطة الأكتاف - خياطة الجوانب - تركيب الكُم - تثبيت ثنية الذيل

(ج) خياطة الجوانب - تركيب الكُم - تثبيت ثنية الذيل - خياطة الأكتاف

(د) تركيب الكُم - تثبيت ثنية الذيل - خياطة الجوانب - خياطة الأكتاف



الصفحة الرابعة

٣٥- الإجراء الصحيح المُتَّبَع لتسهيل عمليّة التحكُّم في القماش في أثناء القصّ، هو:

- (أ) ترك مسافة خياطة كافية حول الخطوط الخارجيّة
(ب) قصّ القماش حول قطع المُخطَّط الصغيرة أولاً
(ج) قصّ القماش حول قطع المُخطَّط الكبيرة أولاً
(د) ثني القماش ثنيًا طوليًّا مُضاعفًا

٣٦- من القياسات اللازمة لرسم مُخطَّط بنطلون واسع بمطاط على الخصر:

- (أ) مُحيط الحوض (ب) طول الظهر (ج) طول الصدر (د) مُحيط الخصر

٣٧- من الطُّرق المُتَّبَعَة لعمل زيادة اتِّساع للنمو في تنورة طفلة، عمل:

- (أ) إيفازيه في خطّ الخصر (ب) زمّ في ثنية الذيل
(ج) بنسات في خطّ الخصر (د) غبنة في ذيل التنورة

٣٨- يتم زيادة الخصر وتوسيعه في تنورة طفلة، بتركيب مطّاط على خطّ الخصر، ولتنفيذه يجب:

- (أ) إلغاء البنسات (ب) تحويل البنسات إلى غبنات
(ج) زيادة طول البنسات (د) تقصير طول البنسات

٣٩- الإجراء المناسب لإخفاء تغيُّر لون قماش قطعة الملابس عند خطّ الثنية بعد فكّها، هو:

- (أ) تركيب شريط ورب عند خطّ الذيل (ب) تنظيف الحافة بالدرزة المُستقيمة
(ج) كيّ خطّ الثنية بعد فكّها (د) عمل تطريز عند خطّ الثنية

٤٠- من الطُّرق المُتَّبَعَة لثنيّ قطع الأبلّيك على أماكن مُحدّدة في قطع الملابس، هو تثبيتها:

- (أ) بغرزة الباصّة (ب) بالدرزة المُدعّمة (ج) بغرزة الزكزاك (د) بالدرزة المُتراكبة

• ضع إشارة (✓) أمام العبارة الصحيحة، وإشارة (x) أمام العبارة الخطأ، ثمّ ظلّل بشكل غامق الدائرة التي تشير إلى رمز الإجابة في نموذج الإجابة (الدائرة ذات الرمز (أ) للتعبير عن الصواب والدائرة ذات الرمز (ب) للتعبير عن الخطأ):

- ٤١- () يظهر ضيق نموذج البلوزة الخام على الجسم على شكل ثنيات ظاهرة.
٤٢- () تتطلّب عمليّة التفصيل والخياطة إجراءات مُحدّدة للحصول على قطعة ملابس مُتقنة الصنّع.
٤٣- () المنسوجات المصنوعة من خيوط صناعيّة مخلوطة مع خيوط طبيعيّة المصدر أكثر مقاومة للتّجعد.
٤٤- () يكون خطّ الخصر للطفل في عمر سنة أسفل السرّة.
٤٥- () البساطة هي عنوان جمال ملابس الأطفال.
٤٦- () تُعدّ الفقسّات أحد أشكال التحوير بالقصّات.
٤٧- () تأثير البنسات في مُخطّطات الأطفال أكثر منها عند الكبار.
٤٨- () يجب عدم تعاكس القطع عند قصّ القماش السادة.
٤٩- () لإطالة عمر بنطلون طفل يتم تركيب قطعة ترقيع على منطقة الركبة.
٥٠- () يُمكن تغيير تصميم قطعة الملابس بإعادة تفصيلها لأشخاص أصغر حجمًا.

﴿ انتهت الأسئلة ﴾