



إدارة الامتحانات والاختبارات
قسم الامتحانات العامة

امتحان شهادة الدراسة الثانوية العامة لعام ٢٠٢٣

(وثيقة محمية/محمود)

د
س
١ ٣٠

مدة الامتحان: ٣٠ دقيقة
اليوم والتاريخ: الخميس ٢٠٢٣/٧/١٣
رقم الجلوس:

المبحث: العلوم المهنية الخاصة/إنتاج الملابس/الورقة الثانية، ف ٢
الفرع: الاقتصاد المنزلي
رقم المبحث: 326
اسم الطالب:

اختر رمز الإجابة الصحيحة في كل فقرة مما يأتي، ثم ظلّل بشكل غامق الدائرة التي تشير إلى رمز الإجابة في نموذج الإجابة (ورقة القارئ الضوئي) فهو النموذج المعتمد (فقط) لاحتساب علامتك، علماً أن عدد الفقرات (٥٠)، وعدد الصفحات (٤).

١- عدد المراحل التي يمر بها المخطّط الأساسي للبلوزة لضبطه على الجسم وإجراء التعديلات اللازمة عليه، هو:

(أ) اثنتان (ب) ثلاث (ج) أربع (د) خمس

٢- ضبط المخطّط الأساسي للبلوزة على الجسم يُعد من مراحل:

(أ) رسمه باستعمال القياسات المعيارية

(ب) إعداده للتفصيل

(ج) تقييم جودة العمليات النهائية للخياطة

(د) تحضيره للتدوير

٣- الإجراء الصحيح الذي يجب القيام به بعد تحديد موقع التعديلات المطلوبة على النموذج الخام للبلوزة، هو:

(أ) إعادة قصّ نموذج خام جديد وارتدائه

(ب) نقل التعديلات إلى المخطّط الأساسي الورقي

(ج) خياطة البلوزة من القماش المطلوب

(د) نقل التعديلات إلى المخطّط الأساسي الكرتوني

٤- الهدف من مناسبة اتساع النموذج الخام للجسم بحيث لا يكون ضيقاً ولا واسعاً إلا بالقدر الكافي، هو:

(أ) عمل زيادة اتساع للنمو

(ب) سهولة خياطته

(ج) تعديل مكان خط الجنب (د) سهولة الحركة

٥- من العلامات الظاهرة التي تدل على مطابقة الكتف مع نقطة منتصف الكمّ لقطعة الملابس:

(أ) وجود بنسة على خط الكوع

(ب) مناسبة طول الكمّ لطول الذراع

(ج) وجود غبنة على خط الكتف

(د) انقسام الكمّ إلى قسمين: أمامي وخلفي

٦- عندما يكون خطّي الحوض والذيل أفقيين وموازيين للأرض، فإن ذلك يدل على أن قطعة الملابس:

(أ) خالية من البنسات والتكسيم

(ب) منضبطة على الجسم تماماً

(ج) بحاجة إلى توسيع في منطقة الحوض

(د) بحاجة إلى تعديل مقاس محيط الصدر

٧- السبب في ظهور فجوات بشكل مخروطي في الخطوط المنحنية عند ارتداء النموذج الخام، هو:

(أ) مطّ القماش عند قصّه

(ب) ضيق النموذج الخام

(ج) معالجة القماش ضد الانكماش

(د) إغلاق البنسات جميعها

٨- الخطوة الأولى من خطوات تحويل المخطّط الأساسي العلوي لمخطّط بلوزة بتصميم مُحدّد، هي:

(أ) تحويل البنسات (ب) تصحيح ورب القماش (ج) أخذ قياسات الجسم (د) وصف التصميم

٩- السبب في استعمال الملابس الداخلية البيضاء اللون للأطفال الرضع، هو:

(أ) رخص ثمنها (ب) سهولة العناية بها (ج) حاجتها القليلة للتعقيم (د) توفرها بكثرة

يتبع الصفحة الثانية

الصفحة الثانية

- ١٠- يظهر التغير الملحوظ في قطعة الملابس أثناء نمو طفل من عمر (١-٢,٥) سنة بشكل أكثر في:
- (أ) عرض الأكتاف
(ب) محيط الخصر
(ج) طولي الظهر والأكماف
(د) محيطي الصدر والحوض
- ١١- أهم ما يميّز تصاميم الملابس التي تشجع الأطفال على الاستقلالية وتطوير مهاراتهم في ارتداء ملابسهم وخلعها:
- (أ) خلّوها من الجيوب
(ب) صغر حجم الأزرار
(ج) وجود المثبتات في الخلف
(د) سهولة فتحها وإغلاقها
- ١٢- من الأمور الواجب مُراعاتها عند اختيار ملابس طفل ما قبل الروضة:
- (أ) مشاركة الطفل في اختيار ملابسه
(ب) عدم مشاركة الطفل في اختيار ملابسه
(ج) توجيه الطفل لتصاميم ملابس الكبار
(د) تجنّب التصميم الذي يميّز الولد عن البنت
- ١٣- المرحلة التي يرغب فيها الطفل بارتداء ملابس كملابس أقرانه، هي:
- (أ) من (٤-٦) سنوات
(ب) ما قبل الروضة
(ج) من (١-٢,٥) سنة
(د) الطفل الرضيع
- ١٤- يُراعى عند اختيار حذاء الطفل، أن يكون اتساعه عند طرف الإبهام بزيادة مقدارها:
- (أ) (٤,٥) سم
(ب) (٣) سم
(ج) (١,٥) سم
(د) (٠,٥) سم
- ١٥- الكولون من القطع التي يحتاجها الطفل أحياناً، ويقصد به:
- (أ) حذاء ذي ساق عالية
(ب) جوارب طويلة تصل إلى الخصر
(ج) قبعة من القش لتغطية الرأس
(د) حقيبة لوضع أشياء الطفل المفضلة
- ١٦- من الأمور الواجب مُراعاتها عند تصميم ملابس الأطفال وتنفيذها:
- (أ) انطباقها تماماً على الجسم
(ب) النمو السريع للطفل
(ج) استخدام القصّات بكثرة
(د) محاكاة ملابس الكبار
- ١٧- الخيوط التي تُستخدم في حقل صناعة المنسوجات للحصول على أقمشة ذات ميزات عدّة، كسهولة تنظيفها ومقاومتها للتجعد، هي:
- (أ) الطبيعية
(ب) المركبة غير المقاومة للمطّ والشدّ
(ج) الصناعية
(د) الصناعية المخلوطة مع الطبيعية
- ١٨- من الطرق المتبعة في تزيين ملابس الأطفال وإعطاء الارتفاع الجميل عن سطح القماش، استعمال:
- (أ) المطاط
(ب) القيطان
(ج) الأربطة
(د) الأشرطة
- ١٩- تتطور نسب جسم الطفل بتقدم عمره لتصل إلى نسبة (١-٦,٥) في عمر:
- (أ) (٤) سنوات
(ب) (٦) سنوات
(ج) (٨) سنوات
(د) (١٠) سنوات
- ٢٠- يُعد تفصيل ملابس الأطفال وخطاؤها أسهل من ملابس الكبار، وذلك لـ:
- (أ) ثبات مسافات الخياطة
(ب) كثرة استخدام المكملات
(ج) بساطة تصاميم ملابسهم
(د) زيادة عدد أجزاء المخطّط
- ٢١- من الأمور الواجب مُراعاتها عند أخذ قياسات جسم الطفل:
- (أ) استعمال شريط قياس من النوع الجيد
(ب) الوقوف على سطح مائل
(ج) ارتداء ملابس داخلية سميكة
(د) أخذ قياس الخصر بوضعية الجلوس

الصفحة الثالثة

٢٢- اشتركت جميع أنظمة قياسات جسم الطفل في اعتماد:

- (أ) المقاس الأول الذي يبدأ به جدول القياسات المعيارية (ب) الزيادة السنوية (٦) سم في ارتفاع الجسم مبدأ لمقاساتها
(ج) جنس الطفل ومحيط حوضه كأساس للقياسات الأخرى (د) الزيادة السنوية (١) سم في محيط الصدر مبدأ لمقاساتها
٢٣- الإجراء الصحيح المُتبع عند رسم المُخطَّط الأساسي لتنفيذ تصميم بمطاط على الخصر لطفل أصغر من (٧) سنوات، هو:

- (أ) تحويل بنسة الصدر لغبنات على خط الكتف
(ب) عمل زيادة (٦) سم تقريباً على خط الخصر
(ج) حذف (٦) سم تقريباً من خطي الخصر والحوض
(د) عمل توسيع ايفازيه على خطي الجنب والخصر
٢٤- مقدار عمق بنسة الخصر في مُخطَّط الأطفال من عمر (٣-٦) سنوات، هو:

- (أ) (٢) سم لكل من بنستي الأمام والخلف
(ب) (٥) سم لكل من بنستي الأمام والخلف
(ج) (٢) سم لبنسة الأمام و(٣) سم لبنسة الخلف
(د) (٣) سم لبنسة الأمام و(٢) سم لبنسة الخلف
٢٥- السبب في زيادة طول الصدر عن طول الظهر في مُخطَّط الأطفال في مرحلة الطفولة المبكرة، هو:

- (أ) بُروز البطن (ب) بُروز الحوض (ج) نمو الصدر (د) انحناء الظهر
٢٦- مقدار مسافة الخياطة التي تُؤخذ حول خط القصّة المنحنية في مُخطَّط ملابس الأطفال، هو:

- (أ) (١) سم (ب) (٢) سم (ج) (٣) سم (د) (٤) سم
٢٧- من الأمور الواجب مراعاتها عند تحويل المُخطَّط الأساسي للأطفال لتظل قطعة الملابس مريحة للنظر والاستعمال:

- (أ) اتجاه النسيج (ب) لون البشرة (ج) عرض القماش (د) التناسب والاتزان
٢٨- تُعدّ الفقسّات أحد أشكال التحويل بـ:

- (أ) القصّات (ب) الغبنات (ج) التوسيعات (د) البنسات
٢٩- الهدف من تنفيذ إجراءات تجهيز القماش للتفصيل، هو:

- (أ) زيادة قابلية القماش للفرد والثني والانكماش
(ب) تجنّب أية عيوب قد تظهر في القماش بعد القصّ
(ج) التقليل من درجة تسيل القماش وتغيّر لونه
(د) تسهيل عملية فتح العراوي وتركيب الأزرار
٣٠- الخطوة التي يجب أن تُنفذ بالطريقة المناسبة لتسهل في توفير أكبر قدر ممكن من القماش عند قصّه هي:

- (أ) غسل القماش (ب) نقل العلامات (ج) ثني القماش (د) تنظيف الحافات
٣١- تعتمد عملية نقل علامات الخياطة بالطريقة المناسبة إلى القماش على:

- (أ) طول القماش (ب) مهارة الشخص (ج) شكل التصميم (د) اتجاه النسيج
٣٢- الترتيب الصحيح لإجراءات عمل غبنة في ذيل قطعة الملابس، هو:

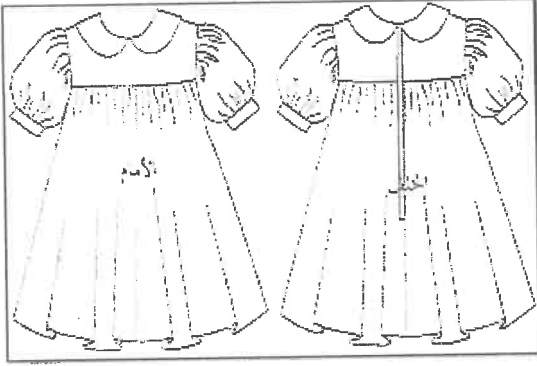
- (أ) إضافة مسافة لثنية الذيل - نقل خط علامة ثنية الذيل - عمل الغبنة ودرزها - كيّ الغبنة باتجاه ثنية الذيل
(ب) نقل خط علامة ثنية الذيل - عمل الغبنة ودرزها - إضافة مسافة لثنية الذيل - كيّ الغبنة باتجاه ثنية الذيل
(ج) عمل الغبنة ودرزها - كيّ الغبنة باتجاه ثنية الذيل - إضافة مسافة لثنية الذيل - نقل خط علامة ثنية الذيل
(د) نقل علامة ثنية الذيل - كيّ الغبنة باتجاه ثنية الذيل - عمل الغبنة ودرزها - إضافة مسافة لثنية الذيل
٣٣- الخطوة الأولى للاستفادة من الثنية في قطعة ملابس مستعملة بهدف زيادة طولها، هي:

- (أ) تنظيف الحافة (ب) فكّ خياطة الثنية
(ج) قصّ مسافة من ثنية الذيل (د) عمل تطريز على خط الثنية

يتبع الصفحة الرابعة

الصفحة الرابعة

● مُعتمداً على الشكل المُجاور لقطعة ملابس طفل بتصميم مُحدّد، أجب عن الفقرات (٣٤، ٣٥، ٣٦، ٣٧، ٣٨) الآتية:



٣٤- تُصنّف القصة الموضحة في التصميم من القصّات:

(أ) الطولية (ب) العرضية

(ج) المركبة (د) المضاعفة

٣٥- شكل الياقة في التصميم الموضح جانباً، هو:

(أ) العسكرية (ب) البيبي

(ج) الشال (د) البحرية

٣٦- عند توزيع أجزاء المُخطّط على القماش يتم وضع مُخطّط الخلف على قماش مثني مفتوح وذلك لـ:

(أ) توزيع الزم بانتظام (ب) تسهيل تركيب الياقة (ج) تثبيت السحاب (د) التوفير بالقماش

٣٧- من الأمور الواجب مُراعاتها عند كيّ الزم في التصميم الموضح، استخدام:

(أ) طاولة الكيّ الإبريّة (ب) وسادة الكيّ (ج) رأس المكواة المُدبّب (د) ذراع الكيّ

٣٨- تمّ تركيب الياقة في التصميم المُوضّح باستعمال:

(أ) سجاف مضاعف (ب) شريط مُمدّد (ج) سجاف مُستقيم (د) شريط ورب

٣٩- طريقة إطالة عمر البنطلون، التي تتم بقصّ المنطقة البالية وتركيب قطعة أبلّيك أكبر من المنطقة البالية ثم ثني

الحواف للداخل ووضع القطعة المناسبة وتثبيتها، هي:

(أ) التجديد (ب) الترقيع (ج) الرفو (د) التحوير

٤٠- يُعد تحويل بنطلون طفل إلى حقيبة بشيالات على الكتف مثلاً تطبيقاً لمفهوم:

(أ) التجهيز (ب) التدوير (ج) التفصيل (د) التزيين

● ضع إشارة (✓) أمام العبارة الصحيحة، وإشارة (x) أمام العبارة الخاطئة، ثم ظلّل بشكل غامق الدائرة التي تشير إلى رمز

الإجابة في نموذج الإجابة (الدائرة ذات الرمز (أ) للتعبير عن الصواب والدائرة ذات الرمز (ب) للتعبير عن الخطأ):

٤١- () يظهر الشدّ في النموذج الخام على شكل ثنيات مشدودة داخل حدود النموذج.

٤٢- () يتم أخذ مسافات الخياطة حول أجزاء المُخطّط حسب خطوط التصميم.

٤٣- () يُعد كل عنصر من عناصر تصميم قطعة الملابس الواحدة جزءاً من التصميم العام ولا يؤثر فيه.

٤٤- () يُفضّل رسم الجسم وملابسه من الأمام، لإظهار تصاميم قطع الملابس على الجسم من زوايا مختلفة.

٤٥- () أطفال الفئة العمرية الواحدة تتقارب مقاساتهم إلى حد كبير.

٤٦- () توحى القصّات العرضية بالطول والرشاقة.

٤٧- () تُعد الدرزة المدعمة من العمليات النهائية لتجميع أي قطعة ملبسية.

٤٨- () يُقصّ القماش حول قطع المُخطّط الصغيرة أولاً ثم الكبيرة.

٤٩- () تُجهّز قطعة ملابس الأطفال بمواصفات محددة لإمكانية تكبيرها.

٥٠- () يُساعد عمل غبنة في طول الخصر لفستان على زيادة محيطي الخصر والحوض.

﴿ انتهت الأسئلة ﴾



إدارة الامتحانات والاختبارات
قسم الامتحانات العامة

امتحان شهادة الدراسة الثانوية العامة لعام ٢٠٢٣

(وثيقة مكمية/محدود)

المبحث: العلوم المهنية الخاصة/التصنيع الغذائي المنزلي/الورقة الثانية، ف٢
الفرع: الاقتصاد المنزلي
اسم الطالب:
رقم المبحث: 330
مدة الامتحان: ٣٠ د
اليوم والتاريخ: الخميس ٢٠٢٣/٧/١٣
رقم الجلوس:

اختر رمز الإجابة الصحيحة في كل فقرة مما يأتي، ثم ظلّل بشكل غامق الدائرة التي تشير إلى رمز الإجابة في نموذج الإجابة (ورقة القارئ الضوئي) فهو النموذج المعتمد (فقط) لاحتساب علامتك، علماً أن عدد الفقرات (٥٠)، وعدد الصفحات (٤).

١- أكثر أنواع الحليب احتواءً على الماء هو حليب:

(أ) الأبقار (ب) الماعز (ج) الأغنام (د) الإبل

٢- الأغشية البروتينية الشحمية التي تساعد على بقاء حبيبات الدهن في الحليب منفصلة عن بعضها:

(أ) الكازين (ب) الليسيثين (ج) الألبومين (د) الغلوبولين

٣- يتأثر بروتين الكازين بـ:

(أ) الحرارة (ب) المعادن (ج) إنزيم الرنين (د) الضوء

٤- الإنزيم القادر على هضم سكر الحليب ويتراجع إنتاجه بعد البلوغ:

(أ) الكاتالاز (ب) اللاكتاز (ج) اللايباز (د) الفوسفاتاز

٥- من خصائص سكر اللاكتوز:

(أ) يوجد بصورة طبيعية في معظم أنواع الغذاء

(ب) قليل الذائبية (ج) يتحوّل في أثناء التخمر إلى حمض البيوتريك

٦- الفيتامين الذي يُعطي اللون الأصفر المخضر المميّز لشرش الحليب:

(أ) فيتامين (د) (ب) فيتامين (ب٢) (ج) فيتامين (أ) (د) فيتامين (ج)

٧- يشير انخفاض الوزن النوعي للحليب عن (١,٠٢٨) إلى غش الحليب بـ:

(أ) نزع الدهن من الحليب (ب) إضافة الماء إلى الحليب

(ج) إضافة مواد حافظة إلى الحليب (د) استبدال جزء من دهن الحليب بدهون نباتية أخرى أرخص ثمنًا

٨- من أكثر صفات الحليب ثباتًا والتي تُعتمد للتأكد من غش الحليب بإضافة الماء:

(أ) درجة غليان الحليب (ب) حموضة الحليب (ج) درجة تجمد الحليب (د) التخثر

٩- تتراوح حموضة الحليب الطبيعية محسوبة كحمض لاكتيك بين:

(أ) (٠,١٨ - ٠,٢٠) % (ب) (٠,١٣ - ٠,١٧) % (ج) (٦,٥ - ٦,٨) % (د) (٤ - ٤,٥) %

١٠- من الاشتراطات الصحية للحليب:

(أ) أن يكون طبيعيًا في طعمه وقوامه ولونه ورائحته

(ب) أن يخضع العاملون في تحضير الحليب للإشراف الصحي مرة كل شهر

(ج) أن تكون الحيوانات سليمة وخالية من الأمراض

(د) أن تكون درجة تجمد الحليب الطبيعي (٠,٥٣٠ - ٠,٦١٠)°س

يتبع الصفحة الثانية

الصفحة الثانية

١١- يجب أن تتقل عبوات الحليب في وسائل نقل مبردة لا تزيد درجة حرارة الحليب فيها على:

(أ) ١٠°س (ب) ٥٥°س (ج) ٣٧°س (د) ٦٠°س

١٢- يتم القضاء على البكتيريا المرضية الممكن انتقالها بواسطة الحليب بفترات زمنية مختلفة على درجة حرارة:

(أ) ١٠°س (ب) ٢٠°س (ج) ٤٠°س (د) ٦٠°س

١٣- تتكوّن عند غلي الحليب طبقة سطحية متماسكة ناتجة من اتحاد:

(أ) بروتينات الشرش وقسم من الكازين

(ب) بروتينات الشرش وقسم من الغلوبولين

(ج) الكازين وقسم من الغلوبولين

(د) الكازين وقسم من الكالسيوم

١٤- الهدف من حفظ الحليب في الثلجة بعد غليه وتبريده:

(أ) تقليل ظهور الطعم المطبوخ في الحليب

(ب) عدم تغيير الحليب إلى اللون الداكن

(ج) تأخير عملية التخثر بإنزيمات المنفحة

(د) الحد من نشاط الكائنات الحية المقاومة للحرارة

١٥- من الأمور الواجب مراعاتها لتحقيق أهداف البسترة للحليب:

(أ) استعمال حليب طازج ذي جودة جرثومية مقبولة

(ب) تبريد الحليب بشكل سريع بعد المعاملة الحرارية إلى ما دون (٢٠)°س

(ج) تعريض الحليب لدرجة حرارة أعلى من (١٠٠)°س

(د) تحريك الحليب جيداً في أثناء الغلي

١٦- الجهاز المستخدم في تعقيم الحليب على دفعات:

(أ) الرفراكتوميتر

(ب) اللاكتوميتر

(ج) الأوتوكلاف

(د) الفراز الميكانيكي

١٧- المعاملة الحرارية للحليب التي يكون لها تأثير أقل في معقد الكازين مقارنة بالمعاملات الحرارية الأخرى:

(أ) البسترة

(ب) الغلي

(ج) التعقيم

(د) التبخير

١٨- السبب في صعوبة تجبن الحليب المعقم:

(أ) ظهور طعم كبريتي

(ب) ترسيب الكالسيوم

(ج) ظهور الطعم المطبوخ

(د) تغيير لون الحليب إلى اللون الداكن

١٩- الحليب الذي يتميز بصلاحيته لصناعة الجبن الطري إلا أنه سريع التزنخ:

(أ) المجنّس

(ب) المجفّف

(ج) المبخر

(د) المعقم

٢٠- يُعد حليب الصويا والأرز مثلاً على الحليب:

(أ) المركز والمحلى

(ب) المقلّد

(ج) المبخر والمكثّف

(د) المجفّف

٢١- من أهم الفيتامينات التي تفرزها الميكروبات في أثناء عملية تخمير اللبن الرائب:

(أ) فيتامين (ج)

(ب) فيتامين (ب٢)

(ج) فيتامين (د)

(د) فيتامين (أ)

٢٢- الجودة الميكروبيولوجية للبن الرائب هي أن تكون الألبان المتخمرة خالية من بكتيريا:

(أ) اللاكتوباسيلاس بولغاريكس

(ب) اللاكتوباسيلاس ثيرموفيلاس

(ج) السل البقري

(د) القولون

الصفحة الثالثة

٢٣- من أسباب انفصال الشرش في اللبن الرائب:

(أ) استعمال أوّانٍ غير نظيفة

(ب) عدم كفاية عملية التسخين

(ج) تلوث البادئ بالخمائر

(د) استعمال حليب خام رديء الصفات

٢٤- اللبنة التي تعبأ بعبوات مناسبة وتحفظ في ثلاجة لا تزيد درجة حرارتها على (٤)°س هي:

(أ) اللبنة العادية (ب) الجامدة في الزيت (ج) لبنة الخزين (د) لبنة الشنكليش

٢٥- من صفات اللبنة عالية الجودة:

(أ) الحموضة الظاهرة أكثر من ٤,٥%

(ب) رخاوة القوام

(ج) القوام المتجانس (د) خشونة الملمس

٢٦- العيب الناتج عن عدم كفاية التبريد في مراحل إنتاج اللبنة:

(أ) تحبّب القوام وعدم تجانسه (ب) الطعم الكبريتي (ج) الطعم الخمائري كحولي (د) وجود شوائب

٢٧- مدّة صلاحية اللبن المخيض:

(أ) ٣ أيام (ب) ٣ أسابيع (ج) ٧ أيام (د) ٧ أسابيع

٢٨- المُنتج اللبني المصنّع من الحليب المتخمر بعد نزع معظم الدسم منه بالخض وفصله وتجفيفه:

(أ) اللبن الرائب (ب) الجميد (ج) اللبن المخيض (د) لبنة الخزين

٢٩- من صفات الجميد عالي الجودة أن تكون نسبة الدهن منخفضة وذلك لـ:

(أ) منع تعفنه (ب) تقليل الحموضة (ج) تقليل التزخّ (د) زيادة الحموضة

٣٠- يُصنّف الجبن النابلسي حسب نسبة الرطوبة فيه إلى جبن:

(أ) طري (ب) شبه جاف (ج) جاف (د) جاف جداً

٣١- المادتان المسؤولتان عن عملية التخثر الإنزيمي للجبن بوجود إنزيم الرنين:

(أ) الكازين وبروتينات الشرش (ب) الكازين وفوسفات الكالسيوم

(ج) لاكتات الكالسيوم وبروتينات الشرش (د) لاكتات الكالسيوم وفوسفات الكالسيوم

٣٢- السبب في ظهور الطعم المر عند زيادة نسبة استعمال المنفحة في أثناء تجبن الحليب:

(أ) تحلّل البروتينات (ب) تأيّن الكالسيوم

(ج) تخثر باراكازينات الكالسيوم (د) زيادة نوبان فوسفات الكالسيوم

٣٣- المشكلة التي يمكن تلافيها بإضافة كلوريد الكالسيوم بنسبة (١-٢غم/كغم حليب) إلى الحليب في أثناء تصنيع

الجبنة النابلسية:

(أ) اصفرار السطح الخارجي للجبنة (ب) سطح الجبنة لزج هلامي

(ج) ضعف قوام الخثرة (د) قوام الجبنة صلب جداً

٣٤- سبب وجود طعم حمضي في الجبنة المغلية:

(أ) استعمال منفحة غير فعالة (ب) حفظ الجبنة في محلول عالي التركيز

(ج) التأخر في كبس الجبنة وتشكيلها وتمليحها (د) الوقت غير كافٍ لاكتمال التخثر

الصفحة الرابعة

- ٣٥- الطريقة المثلى لتفادي عيب اصفرار السطح الخارجي للجبنة النابلسية:
- (أ) عدم تحريك الحليب في أثناء التخثر
(ب) استعمال حليب نظيف من حيث محتواه من الأحياء الدقيقة
(ج) استعمال مياه عالية الجودة
(د) التيقن من كفاءة المنفحة
- ٣٦- نسبة الدهن التي تحتوي عليها القشدة المتوسطة:
- (أ) (١٥ - ٢٠)%
(ب) (٣٦ - ٤٥)%
(ج) (٢٥ - ٣٥)%
(د) (٥ - ١٠)%
- ٣٧- تعمل الفرازات الميكانيكية المستخدمة لفرز القشدة على مبدأ:
- (أ) فرق الحجم بين مصل الحليب ودهن الحليب
(ب) قوة الطرد المركزي
(ج) الفرق في الحموضة بين مكونات الحليب
(د) فرق الجاذبية الأرضية
- ٣٨- الخطوات الرئيسة لإنتاج القشدة منزلياً:
- (أ) غلي الحليب- التبريد- ترك الوعاء في مكان بارد - تجميع طبقة القشدة- التعبئة- الحفظ في الثلاجة
(ب) غلي الحليب- ترك الوعاء في مكان بارد- التبريد- تجميع طبقة القشدة- التعبئة- الحفظ في الثلاجة
(ج) ترك الوعاء في مكان بارد - غلي الحليب- التبريد- تجميع طبقة القشدة- التعبئة- الحفظ في الثلاجة
(د) تجميع طبقة القشدة- التبريد- غلي الحليب- ترك الوعاء في مكان بارد- الحفظ في الثلاجة- التعبئة
- ٣٩- سبب ظهور الماء عند دهن الزبد:
- (أ) سوء التخزين
(ب) تلوث الحليب
(ج) عدم كفاية العجن والعصر
(د) زيادة العجن
- ٤٠- الهدف من إضافة ملح الطعام في أثناء تصنيع السمن الحيواني:
- (أ) تسهيل فصل الدهن عن المواد غير الدهنية
(ب) تسهيل عملية تعبئة السمن
(ج) تقليل كمية المورثة المتكوّنة
(د) تكوين مواد لا دهنية بحجم صغير
- ضع إشارة (✓) أمام العبارة الصحيحة، وإشارة (x) أمام العبارة الخاطئة، ثمّ ظلّل بشكل غامق الدائرة التي تشير إلى رمز الإجابة في نموذج الإجابة (الدائرة ذات الرمز (أ) للتعبير عن الصواب والدائرة ذات الرمز (ب) للتعبير عن الخطأ):
- ٤١- () يضاف فيتامين (هـ) إلى السمن في أثناء التخزين كمادة مضادة للأكسدة لتقليل ترنخ الدهن.
- ٤٢- () مدّة صلاحية اللبنة تزيد على مدة صلاحية اللبن الرائب ٣ أسابيع تقريباً على درجة الحرارة نفسها.
- ٤٣- () مدّة حفظ الحليب المعقم أقصر منها في الحليب المبستر.
- ٤٤- () يجب ألا تقل نسبة الدهن في السمن البلدي عن ٩٩%.
- ٤٥- () يمكن حفظ الكشك بالزيت وقد يؤكل طازجاً طرياً ويسمى كشكاً أخضر.
- ٤٦- () يُعد بروتين الحليب من النوع صعب الهضم والاستفادة منه منخفضة.
- ٤٧- () درجة الحرارة المناسبة لنشاط الإنزيم عند تجبن الحليب هي (٣٤-٣٧)°س.
- ٤٨- () يحتوي اللبن الرائب على نسبة بروتين أعلى من الموجودة في الحليب.
- ٤٩- () يجب ألا تزيد نسبة الحموضة الكلية في اللبنة العادية على ٣,٥%.
- ٥٠- () يمد الزبد الجسم بطاقة حرارية عالية إضافة إلى احتوائه على فيتامينات (أ) و (ج).

﴿ انتهت الأسئلة ﴾



إدارة الامتحانات والاختبارات
قسم الامتحانات العامة

امتحان شهادة الدراسة الثانوية العامة لعام ٢٠٢٣

(وثيقة محمية/محدود)

د س

مدة الامتحان: ٣٠ ١

اليوم والتاريخ: الخميس ٢٠٢٣/٧/١٣
رقم الجلوس:

المبحث: العلوم المهنية الخاصة/التجميل/ الورقة الثانية، ف٢

رقم المبحث: 328

الفرع: الاقتصاد المنزلي

اسم الطالب:

اختر رمز الإجابة الصحيحة في كل فقرة مما يأتي، ثم ظلل بشكل غامق الدائرة التي تشير إلى رمز الإجابة في نموذج الإجابة (ورقة القارئ الضوئي) فهو النموذج المعتمد (فقط) لاحتساب علامتك، علماً أن عدد الفقرات (٥٠)، وعدد الصفحات (٤).

١- تُعد من أفضل أنواع البشرة وأقلها وجوداً وعرضة للمشاكل هي:

(أ) المختلطة (ب) الدهنية (ج) الجافة (د) العادية

٢- من أسباب جفاف البشرة:

(أ) التقدم في العمر (ب) رقة الجلد
(ج) المسامات الواسعة الظاهرة (د) التجديد المستمر لخلايا الجلد

٣- تُسمى البشرة التي تتصف باحتوائها على مناطق دهنية وأخرى جافة أو عادية:

(أ) الدهنية (ب) الحساسة (ج) المختلطة (د) العادية

٤- البشرة التي يُستعمل لها الماء والصابون ذي درجة الحموضة pH (٥,٥) في عملية التنظيف السطحي:

(أ) الدهنية (ب) الجافة (ج) الحساسة (د) العادية

٥- من المواد المستعملة في عملية التنظيف العميق للبشرة وتحتوي على مادة الكاولين ولها قدرة على شفاء الجروح هي:

(أ) إنزيم البيبتاز (ب) حمض الجلايكوليك (ج) الحبيبات الخشنة (د) إنزيم الليباز

٦- يُسمى الجهاز المستعمل في عملية التنظيف العميق للبشرة:

(أ) البخار (ب) الفراشي (ج) الشفط (د) البخاخ

٧- من فوائد التدليك الفسيولوجية للبشرة إنه يعطي شعوراً بالدفء لأنه:

(أ) يزيد من تدفق الدم في الأدمة (ب) يزيد من انحباس الماء في الجسم

(ج) يقلل من كمية الأكسجين الواصلة للخلايا (د) يقلل من إفرازات البشرة للدهون

٨- من الزيوت النباتية التي تدخل في تركيب مستحضرات التدليك المستعملة للبشرة (العادية والجافة) زيت:

(أ) الخروع والزيتون (ب) اللوز والجوز (ج) الجوجوبا والجوز (د) اللوز واللافندر

٩- المدة التي تتم بعدها إزالة ملصقات الزوان عن الجلد:

(أ) (١٠) دقائق (ب) (٢٠) دقيقة (ج) (٣٠) دقيقة (د) (٤٠) دقيقة

١٠- الهدف من وضع طبقة رقيقة من كريم المساج عند استخدام جهاز البخار مع الأوزون هو:

(أ) فتح مسامات البشرة (ب) حماية البشرة

(ج) تعقيم البشرة (د) تسهيل حركة الجهاز

يتبع الصفحة الثانية

الصفحة الثانية

١١- من الأمثلة على مستحضرات العناية بالبشرة التي تكون نسبة (الماء) فيها أعلى من (الزيت):

(أ) كريمات المساج

(ب) كريم الأساس

(ج) كريم الليل

(د) كريم العناية بالقدمين

١٢- يجب الانتباه إلى عدم استعمال أي مواد تحتوي على كحول في أثناء المعالجة باستخدام جهاز:

(أ) الشفط الكهربائي

(ب) البخاخ

(ج) الذبذبات العالية

(د) البخار

١٣- من تأثيرات القطب السالب (OH^-) في الجهاز الأيوني على البشرة أنه:

(أ) يقوي الأنسجة

(ب) يغلق المسامات بعد تنظيفها

(ج) يقلل احمرار البشرة

(د) يزيد تدفق الدم في الأدمة

١٤- المستخلصات التي تدخل في تركيب الأفence الطبيعية وتمد البشرة بالمواد الغذائية المنشطة والقابضة وتعطي الشعور بالانتعاش هي:

(أ) تراب القصار

(ب) حمض الفاكهة

(ج) الجليسرين

(د) الكالامين

١٥- الفناع الذي يُستعمل للبشرة الشاحبة والمتعبة وقليلة التغذية ويُزال كقطعة واحدة عن البشرة:

(أ) الشمعي

(ب) المطاطي

(ج) الهلامي

(د) الطيني

١٦- يُستعمل الفناع العادي كمغذٍ لجميع أنواع البشرة مع مراعاة:

(أ) تجاعيد البشرة

(ب) لون البشرة

(ج) درجة الحموضة

(د) سعة المسامات

١٧- من الأمثلة على الأنوية التي تعمل على زيادة نمو الشعر في الجسم:

(أ) البنادول

(ب) الريفانين

(ج) الكورتيرون

(د) الفولترين

١٨- يجب التأكد من درجة حرارة المزيج الشمعي قبل وضعه على بشرة الزبون:

(أ) لتسهيل توزيعه على الجلد

(ب) منعاً لاحتراق البشرة

(ج) لتلين جذور الشعرة

(د) منعاً لتهيّج البشرة

١٩- طريقة نزع الشعر التي يتشابه مبدأ عملها مع مبدأ عمل نزع الشعر باستعمال الخيط هي:

(أ) الشفرة اليدوية

(ب) الإبرة الكهربائية

(ج) أشعة الليزر

(د) آلة الشعر الزنبركية الكهربائية

٢٠- الطريقة الدائمة لنزع الشعر الزائد التي يقتصر استعمالها على أطباء الجلدية وتعتبر باهظة الثمن:

(أ) أشعة الليزر

(ب) الكريمات الكيميائية

(ج) آلة الشعر الزنبركية

(د) مبطئات نمو الشعر

٢١- الغرض من استعمال الإنسان القديم أشكالاً مختلفة من وسائل التزيين هو:

(أ) إخفاء تشوهات الوجه

(ب) التكر والاختفاء

(ج) لعب الأدوار

(د) التأم الجروح

٢٢- تمتاز مستحضرات التزيين المؤقت للوجه بـ:

(أ) صعوبة إزالتها بالماء والصابون

(ب) صعوبة إزالتها بمواد التنظيف الخاصة

(ج) بقاؤها فترة لا تقل عن عام

(د) قابليتها للإزالة بالماء والصابون

الصفحة الثالثة

٢٣- النمط الذي تُستعمل فيه مواد التزيين المؤقت ويكون ذا ألوان هادئة وغير لامعة هو:

(أ) التزيين المسرحي (ب) تزيين الأفراح (ج) التزيين العادي (د) التزيين التتكري

٢٤- من خصائص البودرة الملونة المستخدمة في التزيين التتكري:

(أ) تمنع انعكاس الأضواء (ب) تظهر الوجه زيتياً
(ج) تسهل إزالتها عن الوجه (د) تجعل للصورة بريقاً ولمعاً

٢٥- من الصفات الواجب توافرها في مكان تزيين الوجه:

(أ) التهوية الجيدة (ب) الجدران القائمة (ج) الموسيقى الصاخبة (د) الإضاءة القوية

٢٦- الهدف من استعمال فرشاة عند توافر أحمر شفاه بشكل إصبع هو:

(أ) تعريض زوايا الفم (ب) منع نقل العدوى (ج) تعديل الخلل في الفم (د) تحديد الشفة العليا

٢٧- الهدف من استعمال اللون المشمشي من ألوان مستحضرات التموه (خافي العيوب) هو:

(أ) تصغير عيوب الوجه (ب) تغطية الكدمات الزرقاء
(ج) إخفاء بقع الشمس والكلف (د) إخفاء السواد تحت العينين

٢٨- ألوان مستحضرات الأساس التي تحتاجها كل بشرة هي:

(أ) الفاتح والغامق ولون لا يتطابق مع البشرة
(ب) الفاتح واللون الذي يتطابق مع لون البشرة
(ج) الغامق والفاتح واللون الذي يتطابق مع لون البشرة
(د) الغامق واللون الذي يتطابق مع لون البشرة

٢٩- الهدف من استعمال نشا الأرز في تركيب البودرة السائبة:

(أ) إكسابها لوناً ولمعاً وحيوية
(ب) تسهيل توزيعها على الوجه
(ج) مناسبتها لألوان البشرة المختلفة
(د) تعطيها بعض التماسك

٣٠- شكل ظلال العين الذي يدخل في تركيبه الفازلين هو:

(أ) الكريم (ب) الرغوة (ج) السائل (د) السبيري

٣١- لون أحمر الشفاه المناسب للشفاه الصغيرة هو:

(أ) الداكن المظفي (ب) المظفي (ج) الباستيل (د) الداكن اللامع

٣٢- الهدف من رش الوجه بسائل مائي خاص بعد الانتهاء وإكمال المكياج:

(أ) إعطاء اللمعة للوجه (ب) منع تحسس البشرة (ج) إخفاء عيوب البشرة (د) تثبيت المكياج

٣٣- يُنصح بالتنظيف السطحي للبشرة وإزالة الدهون الزائدة والأوساخ في المرحلة الأولى من مراحل تزيين الوجه:

(أ) لإخفاء عيوب الوجه (ب) لأنها تجعل المكياج باهتاً
(ج) لمنع تسرب المكياج داخل البشرة (د) حتى لا يتشقق المكياج

٣٤- يوجد أشكال متنوعة للوجوه والحواجب يجب دراستها لتحديد:

(أ) خط ميلان الشفة (ب) منطقة تفتيح الوجه
(ج) خط الحاجبين وزاوية الفم (د) منطقة تظليل الأنف والذقن

٣٥- يُنصح بالتفتيح وليس التظليل في حالة الأنف:

(أ) الصغير (ب) الطويل (ج) العريض (د) المعوج

يتبع الصفحة الرابعة

الصفحة الرابعة

٣٦- يمكن وضع أي لون من ألوان الظلال عند تزيين العينين:

(أ) الزرقاوين (ب) الخضراوين (ج) السوداوين (د) البنيّتين

٣٧- يُحذر من استعمال الكحل في حالة:

(أ) لون العينين البنيّتين
(ب) قلة عدد الرموش وقصرها
(ج) تحسس العين من مستحضراته
(د) شكل العينين المتقاربتين

٣٨- الطريقة الصحيحة لوضع المسكارا بفرشاة خاصة على الرموش تكون بحركات:

(أ) عشوائية من زاوية الرموش الخارجية إلى الداخلية
(ب) متكررة من أطراف الرموش العليا إلى القاعدة
(ج) مموجة من زاوية الرموش الداخلية إلى الخارج
(د) خفيفة طولية من قاعدة الرموش إلى أطرافها

٣٩- يُستخدم قلم التخطيط في تكبير الشفتين العليا والسفلى من الجانبين وهي إحدى طرائق تزيين الشفاه:

(أ) البيضوية (ب) الرقيقة (ج) الصغيرة (د) الكبيرة

٤٠- يُنصح باستخدام قلم التخطيط لتزيين الشفاه غير المتماثلة لتعديل:

(أ) الجزء المائل من الشفتين
(ب) المتهدلة ورفعها
(ج) زوايا الشفاه البيضوية
(د) زوايا الشفاه الحادة

• ضع إشارة (✓) أمام العبارة الصحيحة، وإشارة (x) أمام العبارة الخطأ، ثم ظلّل بشكل غامق الدائرة التي تُشير إلى رمز الإجابة في نموذج الإجابة (الدائرة ذات الرمز (أ) للتعبير عن الصواب والدائرة ذات الرمز (ب) للتعبير عن الخطأ):

- ٤١- () تُفيد صنفرة الأدمة في علاج الندب المتضخمة والتجاعيد العميقة.
- ٤٢- () تُستعمل بودرة التالك لتدليك البشرة الجافة لقدرتها على امتصاص الدهون.
- ٤٣- () يجب أن يُستعمل جهاز الشفط الكهربائي باتجاهات محددة بعد التنظيف السطحي للبشرة.
- ٤٤- () يقتصر استعمال الجهاز الأيوني على إدخال المحاليل الكيميائية إلى البشرة.
- ٤٥- () قناع الكبريت يساعد على تنشيط البشرة وتهديئتها.
- ٤٦- () من خصائص مكياج المسارح قدرته على إعطاء الممثل عمراً أكبر من عمره الحقيقي.
- ٤٧- () توجد مستحضرات التمويه بحجوم صغيرة نظراً لكثافتها العالية.
- ٤٨- () يوجد الكحل بعدة أشكال منها القلم أو نو فرشاة أو على شكل حجر.
- ٤٩- () يُعد خط الحاجبين الخط الرئيس في المكياج.
- ٥٠- () يُستعمل الكحل قبل وضع ظلال العين.

﴿ انتهت الأسئلة ﴾